

2023. április 26.

IX. évfolyam 3. szám

---

**HEVES**

---



---

**VÁRMEGYE**

---

---

## **Önkormányzatának Értesítője**

---

I. Közgyűlési határozatok



Dr. Barta Viktor  
Heves vármegye jegyzője

### **9/2023. (III. 30.) közgyűlési határozat**

Heves Vármegye Önkormányzatának Közgyűlése a 2023. március 30. napi soron kívüli ülésének a napirendjét az alábbiak szerint elfogadta:

#### **NAPIREND ELŐTT**

1. Napirend előtti hozzászólások (SZMSZ 38. §)

#### **NAPIREND**

##### **I. Előterjesztések – Tájékoztatók**

1. Javaslat Heves Vármegye Integrált Területi Programja (2021-2027) 3.0 verziójának elfogadására

Előterjesztő: dr. Juhász Attila Simon  
Heves Vármegye Önkormányzata Közgyűlésének elnöke  
**HATÁROZAT – EGYSZERŰ TÖBBSÉG**

##### **II. Felvilágosításkérések (SZMSZ 61. §)**

##### **III. Kérdések (SZMSZ 62. §)**

##### **IV. Bejelentések (SZMSZ 63. §)**

Felelős: dr. Juhász Attila Simon  
Heves Vármegye Önkormányzata  
Közgyűlésének elnöke  
Határidő: azonnal

### **10/2023. (III. 30.) Közgyűlési határozat**

**Heves Vármegye Önkormányzatának Közgyűlése megtárgyalta Heves Vármegye Integrált Területi Programja (2021-2027) 3.0 verziójának elfogadására beterjesztett javaslatát és elfogadja azt a határozat melléklete szerinti tartalommal.**

**Heves Vármegye Önkormányzatának Közgyűlése felkéri elnökét, hogy gondoskodjon a tervdokumentumnak az Irányító Hatóság felé történő megküldéséről.**

**Felelős: dr. Juhász Attila Simon  
a Heves Vármegye Önkormányzata  
Közgyűlésének Elnöke**

**Határidő: értelem szerint**

*A határozat mellékletét jelen Értesítő 1. szám alatt csatolt melléklete tartalmazza.*

**HEVES VÁRMEGYE ÖNKORMÁNYZATA**  
**ÉRTESÍTŐJÉNEK**  
**MELLÉKLETE**

**2023. IX. ÉVFOLYAM 3. SZÁM**

**2023. április 26.**

# **Heves Vármegye Önkormányzata Értesítőjének**

## **1. számú melléklete**

**10/2023. (III. 30.) közgyűlési határozat**

**melléklete**



**HEVES VÁRMEGYE INTEGRÁLT TERÜLETI PROGRAMJA**  
**(2021-2027)**

*Eger, 2023. március 30.*

Cím	Heves Vármegye Integrált Területi Programja (2021-2027)
Verzió	3.0
Megyei/Vármegyei közgyűlési határozat száma és dátuma	1.0: 55/2021. (VII.2.) közgyűlési határozat 2.0: 25/2022. (IV.29.) közgyűlési határozat 3.0: 10/2023. (III.30.) közgyűlési határozat
Kormánydöntés határozatszáma / IH jóváhagyó levél iktatószáma és dátuma:	1.0: 1658/2021. (IX. 24.) Korm. határozat
Finanszírozó operatív program:	Terület- és Településfejlesztési Operatív Program Plusz (TOP Plusz)
Érintett földrajzi terület:	Heves vármegye

ITP felelős szervezet:	Heves Vármegye Önkormányzata
ITP felelős szervezet kapcsolattartó:	Domján Róbert osztályvezető Területfejlesztési és Területrendezési Osztály E-mail: domjan.robert@hevesmegye.hu Telefon: 06- 36/521-334
ITP felelős szervezet címe:	3300 Eger, Kossuth L. u. 9.

## Tartalom

0.	Verziókövetés .....	4
1.	A tervezés körülményei.....	6
1.1.	A partnerség folyamata.....	7
2.	Heves Vármegye Integrált Területi Programjának (2021-2027) viszonya Heves vármegye területfejlesztési dokumentumaihoz .....	9
3.	A vármegye külső területi kapcsolatrendszerének vizsgálata .....	15
3.1	Szomszédos vármegyékkel történő, vármegyehatárokon átnyúló együttműködések.....	15
3.2	Északkelet-magyarországi Gazdaságfejlesztési Zóna .....	17
3.3	Országhatáron átnyúló együttműködési programok .....	17
3.4	Ágazati kapcsolódások, illeszkedés az egyéb hazai stratégiákhoz .....	20
4.	A vármegye belső területi kapcsolatrendszerének vizsgálata .....	22
4.1	Heves vármegyén belüli fejlesztési térségek.....	22
4.2	Kiemelt turisztikai térségek.....	24
4.3	Kedvezményezett járások, települések .....	25
4.4	Városok kategorizálása .....	26
5.	Projektkiválasztás az ITP 2021-2027 alapján – településdifferenciálás .....	29
6.	Az ITP 2021-27 fejlesztési célterületeinek kijelölése - A vármegyei forrásfelhasználási módok.....	32
6.1	A vármegyei forrásfelhasználási módok.....	32
6.2	A vármegyei forráskeret tematikus felosztása .....	35
6.3	A vármegyei forráskeret felhasználási módok szerinti megosztása .....	44
7.	A Területi Kiválasztási Kritérium Rendszer (TKR) szükségessége és kapcsolata az ITP 2021-2027 dokumentummal.....	45
7.1	A vármegye által meghatározott kiválasztási kritériumok.....	45
7.2	A döntéshozatal folyamata .....	48
8.	Az ITP monitoringja és indikátor vállalásai .....	50
9.	A források ütemezése .....	53
	Mellékletek.....	54

## 0. Verziókövetés

Jelen fejezetben az ITP 2021-2027 első, kormány általi elfogadást követő változásokat ismertetjük időről időre, hogy milyen okból és milyen jellegű változások történtek a Kormány által is elfogadott verzióhoz képest, ezek a módosítások milyen okokra vezethetők vissza.

A módosítások elfogadását követően az ITP 2021-2027 dokumentumot új verziószámmal szükséges ellátni. A kormány által első alkalommal elfogadott ITP 2021-2027 dokumentum viseli az 1.0 verziószámot. Ezen dokumentum felülvizsgálatra került, így a Heves Megyei Közgyűlés 25/2022. (IV.29.) számú határozatával elfogadott Heves Megye Előzetes Integrált Területi Programja (2021-2027) című dokumentum a 2.0 verziószámot viseli.

Amennyiben ezt követően olyan módosítás történik a dokumentumban, amely nem igényel kormánydöntést, csak az Irányító Hatóság jóváhagyását, abban az esetben a verziószám második számjegyét szükséges csak folytatolagos számozás mentén eggyel növelni. A verziószám első számjegye akkor emelkedik egyet, amikor új kormánydöntés születik a módosított ITP 2021-27 dokumentumról, ez lesz a 3.0 verzió egészen addig, ameddig újabb kormánydöntést igénylő módosítás nem kerül kezdeményezésre. A 3.0 verziószámú dokumentum Kormány általi elfogadását követően két kormánydöntés között csak a verziószám második számjegye változhat.

Az ITP 2021-27 dokumentum tervezése során az ITP Tervezet verziószáma ugyanezt a szisztémát követi.

2021. évben a Heves Megyei Önkormányzat által elkészített, a 2021-2027-es uniós fejlesztési ciklus területi operatív programjához, a Terület- és Településfejlesztési Operatív Program Pluszhoz kapcsolódó, Heves Megye Előzetes Integrált Területi Programja (2021-2027) című dokumentumot (1.0 verzió) a Heves Megyei Közgyűlés 55/2021. (VII.2.) számú közgyűlési határozatával elfogadta. A Kormány által a Terület- és Településfejlesztési Operatív Program Plusz keretében megvalósuló Előzetes Integrált Területi Programok jóváhagyásáról szóló 1658/2021. (IX. 24.) Korm. határozatban (a továbbiakban: 1658/2021. (IX. 24.) Korm. határozat) került jóváhagyásra többek között Heves megye Előzetes Integrált Területi Programja (2021-2027) is.

Az Előzetes Integrált Területi Program 1.0 verzió felülvizsgálatát több tényező tette indokolttá:

- A Kormány az 1086/2022. (II. 23.) Korm. határozatával döntött a 2021–2027 időszakra vonatkozó TOP Plusz pénzügyi keretének területi felosztásáról, új megyei keretösszegeket határozva meg. Ennek alapján Heves megyének 62,235 Mrd Ft-ról 68,279 Mrd Ft-ra emelkedett a kerete.
- Változott az operatív program ERFA és ESZA Plusz alapok egymáshoz viszonyított aránya. Ebből adódóan csökkentésre került a TOP\_Plusz-3.1.1-21 „Megyei foglalkoztatási-gazdaságfejlesztési együttműködések” és TOP\_Plusz-3.1.3-21 „Helyi humán fejlesztések” című felhívások keretösszege. Az átcsoportosításra kerülő (ESZA+) forrás a TOP\_Plusz-3.3.4-21 „Köznevelési infrastruktúra fejlesztése” című felhíváson (ERFA) kerül felhasználásra.
- A „biztonsági háló” bevezetésével változott a megyei jogú városok (megyénk esetében Eger) ERFA forráskerete.
- 2021. őszy folyamán kerültek társadalmasításra a leendő felhívások. Az abban megismert feltételek alapján újraértékelésre kerültek a tervezés inputját alkotó projektalképzések, amelyek forrás átcsoportosításokat tettek szükségessé.
- Új felhívás kerül betervezésre TOP\_Plusz-1.1.4-21 „Aktív turizmus fejlesztése” címmel, illetve a TOP-Plusz 1.1.2-21 „A 4 és 5 számjegyű utak fejlesztése” című, és a TOP\_Plusz-2.1.1-21 „Önkormányzati épületek energetikai korszerűsítései” c. felhívás esetében többlet forrás bevonásával módosult a felhívások keretösszege. Utóbbi felhasználhatósága kizárólag gyógyfürdők (fürdők) energetikai fejlesztésére fordítható.

2022. év tavaszán a megyei önkormányzatok elkészítették az előzetes ITP 2.0 verziójú módosításait, azonban azok már nem kerültek Kormány elé benyújtásra, mert a 2021-2027-es operatív programok tárgyalási folyamata még tartott az Európai Bizottsággal.

Az előzetes ITP-ket (1.0 verzió) elfogadó 1658/2021. (IX. 24.) Korm. határozat és a Terület- és Településfejlesztési Operatív Program Plusz éves fejlesztési keretének megállapításáról szóló 1652/2021. (IX. 21.) Korm. határozatok módosítását tárgyalta 2022. évben a TOP Plusz Monitoring Bizottság, de ezen Korm. határozatok módosítására nem került sor a folyamatban lévő OP-tárgyalások miatt.

2022. december 22-én az Európai Bizottság (a továbbiakban: Bizottság) elfogadta a Terület- és Településfejlesztési Operatív Program Pluszt (TOP Plusz), azonban a döntést megelőző bizottsági tárgyalások során számos olyan változás, korlátozás került rögzítésre a programban, amely befolyásolja a hatályos, vármegyei Integrált Területi Programok (ITP) 1.0 verzió végrehajtását és szükségessé teszi annak módosítását.

Jelen dokumentum, mint tervezet, a 3.0 verziószámot kapta, a felülvizsgálat során figyelembe kellett venni az ITP 2.0 verziót is.

## 1. A tervezés körülményei

Magyarország Kormánya a 2021-2027 közötti időszak önkormányzati fejlesztéseire a Terület- és Településfejlesztési Operatív Program Plusz (TOP Plusz) keretében különít el forrást az Európai Unió Strukturális Alapjai terhére, melynek kereteit a Partnerségi Megállapodás jelenti.

Az Integrált Területi Program (ITP 2021-2027) elkészítése a TOP Plusz Operatív Program céljaihoz, illetve a Heves Megye Területfejlesztési Konceptiójában és Programjában megfogalmazott - a következő hét év kulcsfontosságú - céljaihoz történő minél hatékonyabb illeszkedés alapján történik.

A vármegyei önkormányzatok ugyan a fejlesztéspolitika területi centrumai a hatályos szabályozás szerint és így a teljes tervezés módszerével dolgozzák ki az adott tervezési időszakra vonatkozó vármegyei területfejlesztési tervdokumentumokat, azonban teljeskörűen csak a hazai területi operatív program forrásai felhasználásának megalapozásában és végrehajtásában vesznek részt. Emellett a vármegyei integrált területi program (ITP) fontosságát emeli, hogy a települési önkormányzatok számára leginkább elérhető források felhasználását szabályozza.

Így a vármegyei integrált területi program (ITP) megalapozása érdekében többkörös projektgyűjtés és projektgenerálás történt a vármegye települési önkormányzatai körében. A 2021-2027-es időszak megváltozott forrásfelhasználási módjai még inkább lehetővé teszik és ösztönzőleg hatnak arra, hogy a vármegyei lehetőségek és a települési elképzelések közelítése érdekében folyamatos és fokozatos közelítés történjen.

A Covid-19 világjárvány okozta helyzetben a különböző tervezési, előkészítési szakaszok egybefolytak, a tervezéskori gazdasági és pénzügyi bizonytalanságok a vállalkozások jövőbeni elképzeléseinek megismerését jóformán ellehetetlenítették. A különböző tervezési fázisok azonban így szorosabban kapcsolódhattak össze.

A vármegyei ITP 2021-2027-nek kétirányú illeszkedést kell mutatnia. Egyrészt az ITP 2021-27 alapjául szolgáló tervezési dokumentum, azaz a vármegye adott fejlesztési időszakra szóló területfejlesztési programja felé, másrészt a finanszírozást biztosító operatív program és annak vonatkozó prioritásainak céljai felé. Ezzel a kétirányú illeszkedéssel az ITP 2021-2027 jelenti célok szintjén a kapcsolatot a terület specifikus fejlesztési dokumentum és a finanszírozást biztosító operatív program között.

### **A 2021-2027-es programozási időszak tervezésének és végrehajtásának jogszabályi- és jogi keretfeltételeit az alábbi uniós és hazai jogszabályok határozzák meg:**

- az Európai Parlament és a Tanács 2021/1060 rendelete a közös rendelkezésekről (a továbbiakban: CPR)
- az Európai Parlament és a Tanács 2021/1058 rendelete az Európai Regionális Fejlesztési Alapról (ERFA) és a Kohéziós Alapról (a továbbiakban: ERFA rendelet)
- az Európai Parlament és a Tanács 2021/1057 rendelete az Európai Szociális Alap Plusz (ESZA+) létrehozásáról és az 1296/2013/EU rendelet hatályon kívül helyezéséről
- a területfejlesztésről és a területrendezésről szóló 1996. évi XXI. törvény (a továbbiakban: Tftv.)
- a Budapesti Agglomeráció Területrendezési Tevéről szóló 2005. évi LXIV. törvény
- a kedvezményezett járások besorolásáról szóló 290/2014. (XI.26.) Korm. rendelet (a továbbiakban: 290/2014. (XI.26.) Korm. rendelet)
- a kedvezményezett települések besorolásáról és a besorolás feltételrendszeréről szóló 105/2015. (IV. 23.) Korm. rendelet (a továbbiakban: 105/2015. (IV. 23.) Korm. rendelet)
- a 2021-2027 programozási időszakban az egyes európai uniós alapokból származó támogatások felhasználásának rendjéről szóló 256/2021. (V.18.) Korm. rendelet (a továbbiakban: 256/2021. (V.18.) Korm. rendelet)
- a „Felzárkózó települések” hosszú távú programjának megalapozásáról szóló 1404/2019. (VII. 5.) Korm. határozat (a továbbiakban: 1404/2019. (VII. 5.) Korm. határozat)
- a 2021-2027 időszakra vonatkozó Terület- és Településfejlesztési Operatív Program Plusz pénzügyi keretének területi felosztásáról szóló 1086/2022. (II. 23.) Korm. határozat (a továbbiakban: 1086/2022. (II. 23.) Korm. határozat)

- a Terület- és Településfejlesztési Operatív Program Plusz éves fejlesztési keretének megállapításáról szóló 1652/2021. (IX. 21.) Korm. határozat
- a Terület- és Településfejlesztési Operatív Program Plusz keretében megvalósuló Előzetes Integrált Területi Programok jóváhagyásáról szóló 1658/2021. (IX. 24.) Korm. határozat (a továbbiakban: 1658/2021. (IX. 24.) Korm. határozat)
- A Közép-Duna Menti Kiemelt Térség területi lehatárolásáról szóló 12/2020. (V. 5.) OGY határozat
- a Nemzeti Fejlesztés 2030 – Országos Fejlesztési és Területfejlesztési Konceptióról szóló 1/2014. (I. 3.) OGY határozat;

A Kormány a 2021–2027 programozási időszakban az egyes európai uniós alapokból származó támogatások felhasználásának rendjéről szóló 256/2021. (V. 18.) Korm. rendelet 4. § c) pontjában foglalt feladatkörében eljárva a Terület- és Településfejlesztési Operatív Program Plusz éves fejlesztési keretének megállapításáról szóló 1652/2021. (IX. 21.) Korm. határozatban elfogadta a TOP Plusz éves fejlesztési keretét (a továbbiakban: ÉFK).

Az ÉFK-ból megismerhető a konstrukciók címe, a rendelkezésre álló forráskeretek, vagy a meghirdetés tervezett időpontja. A fejlesztési keretek kormányhatározatban történő közzétételével minden támogatást igénylő időben megismerhette a pályázáshoz szükséges legfontosabb információkat.

A TOP Plusz elfogadására 2022. december 22-én a C(2022)10008 számú Bizottsági határozattal került sor. Az elfogadott verzió legfőbb változásai az alábbiak:

- A TOP Plusz 1.1 intézkedésből önálló prioritás jött létre TOP Plusz 6. prioritási tengelyként. A prioritások új megnevezése: 1. prioritás: Élhető vármegye; 6. prioritás: Versenyképes vármegye.
- A program a főbb tématerületek OP szintű minimum allokációját rögzíti, melyeknek részletes tervezése a vármegyei ITP-kben történik meg.

### *1.1. A partnerség folyamata*

A 2021-2027-es tervezési időszakhoz kapcsolódóan a Heves Megyei Önkormányzat Közgyűlésének 40/2020. (IX.25.) sz. határozatával elfogadott partnerségi tervnek megfelelően a Heves Megyei Önkormányzat folyamatos kapcsolattartást biztosított a 2021. évben végzett megyei tervezés során a véleménynyilvánításra kötelezett és a véleményt nyilvánítani kívánók részére - az elektronikus, illetve digitális formákat előtérbe helyezve - a COVID-19 járvány miatt elrendelt veszélyhelyzetre is tekintettel. A tervezésbe bevont szervezetek köre a 218/2009. (X. 6.) Korm. rendelet szerint került meghatározásra (többek között miniszterek, országos önkormányzati érdekszövetségek, Eger Megyei Jogú Város Önkormányzata, települési önkormányzatok, Tisza-tó Térségi Fejlesztési Tanács, szomszédos megyei önkormányzatok, a Heves Megyei Klímaplatform tagjai, a Heves Megyei Felzárkózási Fórum tagjai, a tervezéssel érintett területen működő érdekképviselők, társadalmi szervezetek és egyéb szervezetek, egyházak, civil és nonprofit szervezetek, vállalkozói szektor).

Fontos, hogy az elkészült tervezési dokumentum a közgyűlési elfogadást megelőzően a társadalom minden csoportja számára könnyen elérhető módon vált megismerhetővé, biztosítva a véleményezési lehetőséget. Ezért az előzetes ITP-t a Heves Megyei Önkormányzat saját honlapján (<https://www.hevesmegye.hu>) előzetesen közzétette.

Az előzetes Heves Megye Integrált Területi Programját (2021-2027) a Heves Megyei Közgyűlés fogadta el abban a tekintetben, hogy az megfelel a további tervezés alapjául. Az előzetes ITP 2021-27 összeállításánál során, a vármegyei területfejlesztési koncepció és területfejlesztési program alapján a TOP Plusz program fenntartható városfejlesztés eszközében (ERFA, ESZA) a megyénk területéről Eger Megyei Jogú Város, Gyöngyös és Hatvan került kijelölésre. Ezen városok polgármestereivel 2021. tavaszán személyes egyeztetésekre került sor.

Az érintett városok projektelképzelései az előzetes információk alapján a TOP Plusz majd minden intézkedésével illeszkedést mutatnak. Mivel az Integrált Települési Stratégiák akkor még csak felülvizsgálat alatt voltak, így a városi projektsomagok fókuszálására csak a későbbiekben kerülhetett sor.

Az ERFA rendelet 11. cikk fenntartható városfejlesztés eszköze a fenntartható városfejlesztés intézkedésekkel és a budapesti prioritásokkal valósul meg, ERFA-ESZA+ forrással. Az intézkedések fenntartható városfejlesztési stratégián (FVS) alapuló programterv (TVP, TOP Plusz Városfejlesztési Programterv) alapján biztosítanak forrást az ITP-k keretében kiválasztott városoknak.

2022. évben Eger, Gyöngyös és Hatvan városok is elkészítették a szükséges Fenntartható Városfejlesztési Stratégiájukat (FVS) és TOP\_PLUSZ Városfejlesztési Programtervüket (TVP), amelyek révén átfogó képet kaphatunk a városi fejlesztési elképzelésekről, célokról. Az FVS teljes tervezéssel készül és nem korlátozódik csupán a TOP\_PLUSZ forrásainak a felhasználására, megalapozza a város további, jövőben elkészítendő stratégiai dokumentumait is. Az FVS melléklete a TOP\_PLUSZ terhére támogatható projekt-terveket felölelő Városfejlesztési Programterv (TVP), amelyben projektekre lebontva szemléltetett beavatkozási rendszerét még szükséges összevetni a TOP\_PLUSZ támogatott tématerületeivel is.

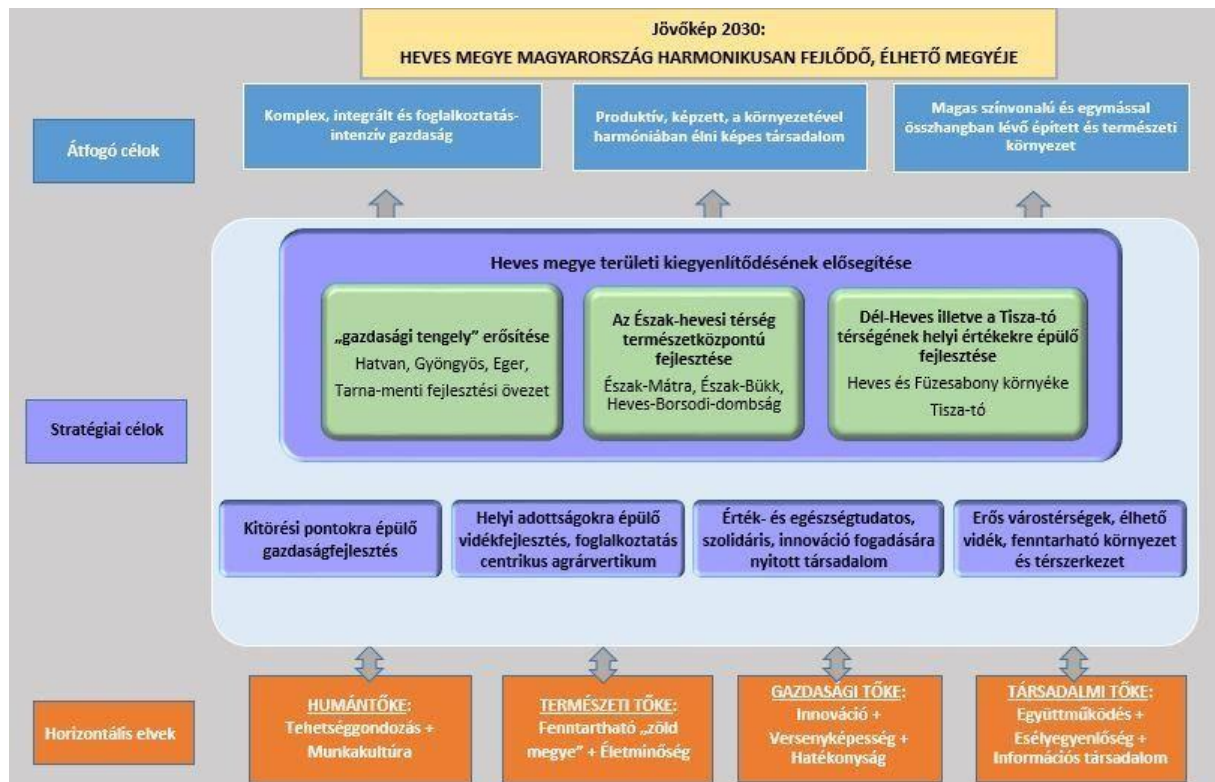
A kijelölt városok tervezési folyamata során Heves Megyei Önkormányzat konzultált ezen városok polgármestereivel, továbbá Eger és Gyöngyös esetében szakmai egyeztetés is történt a kijelölt szakmai kollégák között. A TVP tervezése során a városok felvázolták a főbb fejlesztési ötleteiket, és azoknak a TOP Plusz felhívásaihoz való illeszkedését mérlegelték. A városok és a vármegye kijelölt kapcsolattartója folyamatos kapcsolatban vannak a vármegyei és a városi tervezés során, biztosítandó, hogy a városi fejlesztések illeszkedjenek a vármegyei ITP-hez.

Az ITP 3.0. tervezéshez kapcsolódóan az Operatív Program prioritásrendszerének módosulása miatt a fenntartható városfejlesztés intézkedéseikhez allokált források felülvizsgálata érdekében Heves Vármegyei Önkormányzata a városok által TVP-ben rögzített intézkedéscsoportok leegyeztette Eger, Gyöngyös és Hatvan várossal, ezáltal is elősegítve a stratégiai alapon önálló forráskezelés hatékony felhasználását.

## 2. Heves Vármegye Integrált Területi Programjának (2021-2027) viszonya Heves vármegye területfejlesztési dokumentumaihoz

Heves Vármegye Integrált Területi Programja (2021-2027) tekintetében kiemelten fontos a vármegyei területfejlesztési dokumentumokban megfogalmazott célokhoz, prioritásokhoz, illetve intézkedésekhez való illeszkedés vizsgálata.

Heves Megye Területfejlesztési Konceptiójának (2021-2027) célrendszerét az alábbi ábra mutatja be részleteiben.



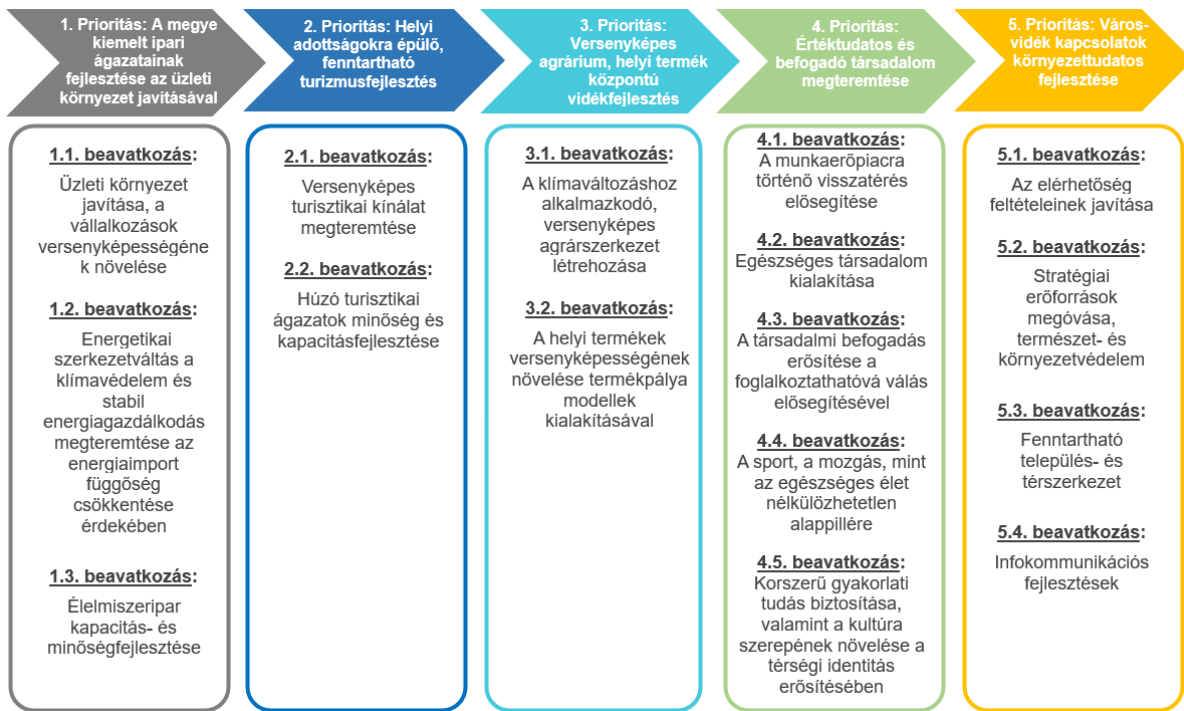
1. ábra: Heves Megye Területfejlesztési Konceptiójának célrendszere

Forrás: Heves Megye Területfejlesztési Konceptiója 2021-2027 – Javaslattevő Munkarész

Heves vármegye jövőképe: **HEVES VÁRMEGYE MAGYARORSZÁG HARMONIKUSAN FEJLŐDŐ, ÉLHETŐ VÁRMEGYÉJE.**

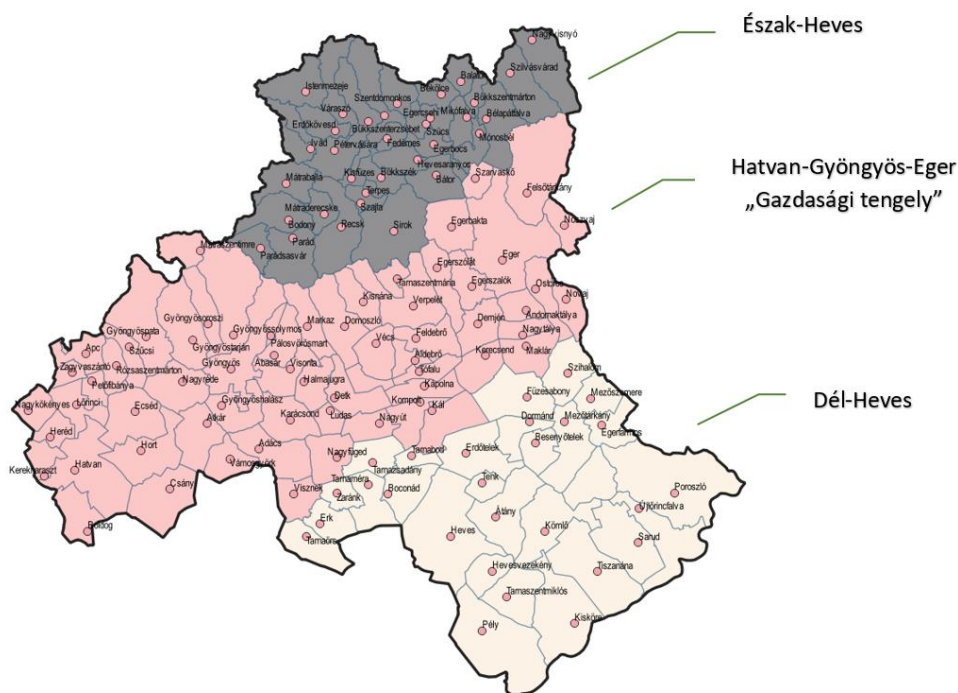
Az átfogó vármegyei célok átgondolt és célirányos fejlesztéssel, összehangolt beavatkozásokkal és széleskörű társadalmi együttműködéssel érhetők el. A célok megfogalmazásánál elsődleges szempont volt, hogy az elmaradott térségek fejlődése, a kiemelt térségek speciális adottságai, továbbá a gazdasági tengely fejlődése továbbra is biztosított legyen.

A Konceptió céljai alapján a Heves Megye Területfejlesztési Programja (2021-2027) az alábbi prioritásokat fogalmazta meg.



2. ábra: A Heves Megye Területfejlesztési Programja fejlesztési prioritásai és beavatkozásai  
 Forrás: Heves Megye Területfejlesztési Programja 2021-2027

A vármegye területi különbségeiből adódó eltérések a prioritásokon belüli beavatkozások és intézkedések különböző hangsúllyal történő alkalmazásával kezelendők. A Heves Megye Területfejlesztési Programja (2021-2027) a Koncepció területi céljai alapján az alábbi konkrét, települési szintű lehatárolással határozza meg a vármegyén belüli egyes fejlesztési térségeket:



3. ábra: Heves megyén belüli fejlesztési térségek  
 Forrás: Heves Megye Területfejlesztési Programja 2021-2027

A Heves Vármegye Integrált Területi Programja (2021-2027) tekintetében kiemelten fontos a vármegyei területfejlesztési dokumentumokban megfogalmazott célokhoz, prioritásokhoz, illetve intézkedésekhez való illeszkedés vizsgálata.

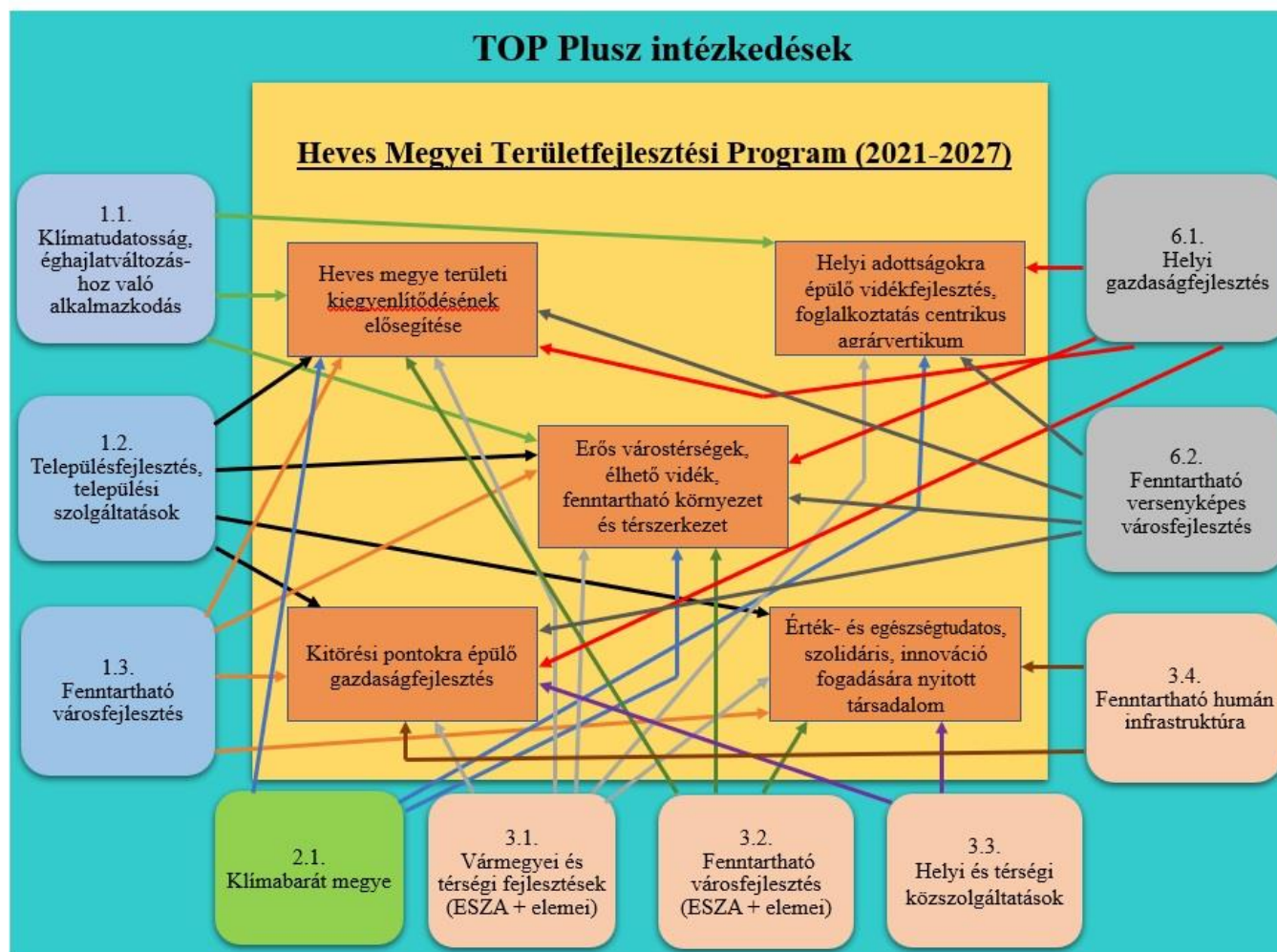
A vármegyei stratégiai célokhoz való kapcsolatot a következő táblázat szemlélteti:

Heves Megye Területfejlesztési Koncepciójában (2021-2027) kijelölt megyei stratégiai célok	TOP Plusz intézkedései									
	1.1. Klimatudatosság, éghajlatváltozáshoz való alkalmazkodás	1.2. Településfejlesztés, települési szolgáltatások	1.3. Fenntartható városfejlesztés	2.1. Klimabarát vármegye	3.1. Vármegyei és térségi fejlesztések (ESZA+ elemei)	3.2. Fenntartható városfejlesztés (ESZA+ elemei)	3.3. Helyi és térségi köszolgáltatások (ERFA)	3.4. Fenntartható humán infrastruktúra (ERFA)	6.1. Helyi gazdaságfejlesztés	6.2 Fenntartható versenyképes városfejlesztés
1. Stratégiai cél: Heves megye területi kiegyenlítődésének elősegítése	X	X	X	X	X	X	X	X	X	X
2. Stratégiai cél: Kitörési pontokra épülő gazdaságfejlesztés		X	X	X	X				X	X
3. Stratégiai cél: Helyi adottságokra épülő vidékfejlesztés, foglalkoztatás centrikus agrárvertikum	X			X	X				X	X
4. Stratégiai cél: Érték- és egészségtudatos, szolidáris, innováció fogadására nyitott társadalom		X	X		X	X	X	X		
5. Stratégiai cél: Erős várostérségek, élhető vidék, fenntartható környezet és társzerkezet	X	X	X	X	X	X			X	X

1. táblázat: TOP Plusz intézkedései és a Heves Megye Területfejlesztési Koncepciójában (2021-2027) kijelölt megyei stratégiai célok kapcsolata  
Forrás: Heves Megye Területfejlesztési Koncepciója 2021-2027, TOP Plusz (saját szerkesztés)

A Heves Megye Területfejlesztési Programja (2021-2027) dokumentum stratégiai céljainak és a Heves Vármegye Integrált Területi Programja (2021-2027) keretében megvalósításra kerülő TOP Plusz intézkedéseknek a kapcsolatrendszerét a következő ábra mutatja be:

### Heves Vármegyei Integrált Területi Program 2021-2027



4. ábra: Az ITP 2021-2027 viszonya a vármegyei területfejlesztési programhoz és a TOP Pluszhoz

Heves Megye Területfejlesztési Programja (2021-2027) dokumentumban meghatározott prioritások beavatkozásainak a TOP Plusz intézkedéseivel való illeszkedését az alábbi táblázat szemlélteti.

Megyei prioritások	Kapcsolódó megyei beavatkozások	Megyei beavatkozásokhoz illeszkedő TOP Plusz intézkedések
1. A megye kiemelt ipari ágazatainak fejlesztése az üzleti környezet javításával	1.1. beavatkozás: Üzleti környezet javítása, a vállalkozások versenyképességének növelése	6.1. Helyi gazdaságfejlesztés, 1.3. Fenntartható városfejlesztés, 6.2. Fenntartható versenyképes városfejlesztés
	1.2. beavatkozás: Energetikai szerkezetváltás a klímavédelem és stabil energiagazdálkodás megteremtése az energiainport függőség csökkentése érdekében	1.1. Klímatudatosság, éghajlatváltozáshoz való alkalmazkodás, 2.1 Klímabarát megye
	1.3. beavatkozás: Élelmiszeripar kapacitás- és minőségfejlesztése	-
2. Helyi adottságokra épülő, fenntartható turizmusfejlesztés	2.1. beavatkozás: Versenyképes turisztikai kínálat megteremtése	6.1. Helyi gazdaságfejlesztés, 6.2. Fenntartható versenyképes városfejlesztés
	2.2. beavatkozás: Húzó turisztikai ágazatok minőség és kapacitásfejlesztése	6.1. Helyi gazdaságfejlesztés, 6.2. Fenntartható versenyképes városfejlesztés
3. Versenyképes agrárium, helyi termék központú vidékfejlesztés	3.1. beavatkozás: A klímaváltozáshoz alkalmazkodó, versenyképes agrárszerkezet létrehozása	-
	3.2. beavatkozás: A helyi termékek versenyképességének növelése termékpálya modellek kialakításával	6.1. Helyi gazdaságfejlesztés, 6.2. Fenntartható versenyképes városfejlesztés
4. Értéktudatos és befogadó társadalom megteremtése	4.1. beavatkozás: A munkaerőpiacra történő visszatérés elősegítése	3.3. Helyi és térségi közszolgáltatások (ERFA), 3.4. Fenntartható humán infrastruktúra (ERFA)
	4.2. beavatkozás: Egészséges társadalom kialakítása	3.3. Helyi és térségi közszolgáltatások (ERFA), 3.1 Vármegyei és térségi fejlesztések (ESZA+ elemei), 3.4. Fenntartható humán infrastruktúra (ERFA)
	4.3. beavatkozás: A társadalmi befogadás erősítése a foglalkoztathatóvá válás elősegítésével	3.1 Vármegyei és térségi fejlesztések (ESZA+ elemei)
	4.4. beavatkozás: A sport, a mozgás, mint az egészséges élet nélkülözhetetlen alappillére	1.2. Településfejlesztés, települési szolgáltatások
	4.5. beavatkozás: Korszerű gyakorlati tudás biztosítása, valamint a kultúra szerepének növelése a térségi identitás erősítésében	3.1 Vármegyei és térségi fejlesztések (ESZA+ elemei)
5. Város-vidék kapcsolatok környezettudatos fejlesztése	5.1. beavatkozás: Az elérhetőség feltételeinek javítása	6.1. Helyi gazdaságfejlesztés, 6.2. Fenntartható versenyképes városfejlesztés
	5.2. beavatkozás: Stratégiai erőforrások megóvása, természet- és környezetvédelem	1.2. Településfejlesztés, települési szolgáltatások
	5.3. beavatkozás: Fenntartható település- és térszerkezet	1.2. Településfejlesztés, települési szolgáltatások, 1.3. Fenntartható városfejlesztés
	5.4. beavatkozás: Infokommunikációs fejlesztések	3.3. Helyi és térségi közszolgáltatások, 3.4. Fenntartható humán infrastruktúra (ERFA)

2. táblázat: Heves Megye Területfejlesztési Programja (2021-2027) prioritások beavatkozásainak a TOP Plusz intézkedéseivel való illeszkedése

### 3. A vármegye külső területi kapcsolatrendszerének vizsgálata

#### 3.1 Szomszédos vármegyékkel történő, vármegyehatárokon átnyúló együttműködések

Heves vármegye területe négy vármegyével határos. A hagyományok, a földrajzi korlátok, a kiépült infrastruktúra és a településhálózat által meghatározva Jász-Nagykun-Szolnok, Pest és Nógrád vármegyék, illetve a főváros felé erőteljesek a kapcsolatok minden szinten. Jász-Nagykun-Szolnok vármegyével a Tisza-tó térsége jelent kapcsolatot, illetve Borsod-Abaúj-Zemplén vármegye irányába a szomszéd települések szintjén léteznek vármegyehatáron átnyúló együttműködések.

A vármegyék területfejlesztési koncepciói és területfejlesztési programjai alapvetően illeszthetők egymáshoz, mivel azonos időszakban készültek a teljes tervezés alapján. Így minden vármegyei tervdokumentumban megjelennek az aktuális társadalmi, gazdasági, környezeti problémák és az azokra adandó válaszok. A különbségek döntően a vármegyék térszerkezeti helyzetéből és belső sajátosságaiból adódnak, főként a foglalkoztatás, a szociális ellátás és az elérhetőség terén. Heves vármegye földrajzi fekvéséből adódóan egyaránt érintkezik társadalmi-gazdasági szempontból hasonló karakterű, fejlettebb, illetve fejletlenebb vármegyékkel, térségekkel. Így a tervezésnél nem annyira az érintett vármegyék célkitűzéseinek belső koherenciáját szükséges fókuszba állítani, hanem a vármegyehatáron átnyúló fejlesztések megfogalmazását.

Számos - Heves vármegyének kiemelten fontos - vármegyehatáron átnyúló fejlesztés csak területi kooperációval valósítható meg.

A szomszédos vármegyékkel együtt megvalósítható, főbb jövőbeli fejlesztési elképzelések a következők:

- **Borsod-Abaúj-Zemplén vármegyével:**
  - Tisza-tavi kiemelt turisztikai térség összehangolt fejlesztése,
  - Tisza-Ökorégió létrehozása.
- **Jász-Nagykun-Szolnok vármegyével:**
  - Tisza-tavi kiemelt turisztikai térség összehangolt fejlesztése,
  - Tisza-Ökorégió létrehozása,
  - M32 gyorsforgalmi út megépítése.
- **Nógrád vármegyével:**
  - Mátra-Bükk turisztikai térség összehangolt fejlesztése,
  - Közúti és kerékpáros összeköttetés erősítése (pl. Mátraalmás-Galyatető nyomvonalak esetleges fejlesztése, a Mátraterenye és Mátraballa közötti közúti összeköttetés, a Szurdokpüspöki és Gyöngyöspata közötti közúti kapcsolatok fejlesztése, illetve a Jobbágyi és Zagyvaszántó közötti kerékpárút létesítése az országos kerékpárút-törzshálózat elemeként),
  - A hasonló társadalmi-gazdasági helyzetben lévő Heves vármegyei pétérvásárai és a Nógrád vármegyei bátonyterenyi hátrányos helyzetű járáások jövőbeli közös fejlesztése.
- **Pest vármegyével:**
  - A Budapest környéke turisztikai térség összehangolt fejlesztése (komplex turisztikai csomagok létrehozása az érintett Pest vármegyei településekkel),
  - A közlekedési tengely mentén a gazdasági együttműködés fokozása munkahelyek teremtésével,
  - Az egészségügyi szakellátás terén a fejlesztési elképzelések és együttműködések erősítése.

A négy szomszédos vármegye (Borsod-Abaúj-Zemplén, Jász-Nagykun-Szolnok, Nógrád, Pest) integrált területi programjainak elsődleges célja egyrészt szintén a TOP Plusz intézkedéseivel kapcsolódó egyedi célkitűzésekhez való hozzájárulás, így a területi ITP-k összhangja ebből a szempontból biztosított. Másrészt minden vármegyei ITP az adott vármegye területfejlesztési dokumentumaiban feltárt fejlesztési szükségletekre van figyelemmel, így természetesen a területfejlesztési programokban rögzített célok, illetve prioritások is hangsúlyosan jelennek meg.

A külső kapcsolati rendszer vizsgálata arra irányul, hogy a környező vármegyékkel milyen területeken lehet az együttműködést szorosabbra fűzni. A szomszédos vármegyékkel tervezett közös fejlesztések elsősorban a közlekedés, turizmus és a vízgazdálkodás területein jelennek meg.

A vonalas közlekedési fejlesztések, ezen belül is elsősorban a vármegyehatáron átnyúló közúti és kerékpáros fejlesztések a szomszédos vármegyék, illetve a vármegye településeinek elérhetőségét és összekapcsolását javítja, amely hozzájárul a gazdasági versenyképességhez, a munkaerő mobilitáshoz és a turisztikai desztinációk összekötéséhez, együttes fejlesztéséhez. A közút – és kerékpárút hálózat fejlesztése a TOP Plusz keretében az adott vármegye szintjén önállóan finanszírozható, megvalósításukra az 6.1 Helyi gazdaságfejlesztés és az 1.2 Településfejlesztés, települési szolgáltatások című intézkedések keretében lesz lehetőség.

A kerékpárutak vármegyéken átnyúló komplex fejlesztése esetén szem előtt kell tartani, hogy a megépített szakaszok hálózatot alkossanak ne csak vármegyén belül, hanem azon túl is. A Zagyva menti kerékpárút hálózat jövőbeli célja 3 vármegye (Heves, Nógrád, illetve Jász-Nagykun-Szolnok) összekötése. Az épülő Hatvan-Lőrinci, illetve a Lőrinci-Zagyvaszántó közötti kerékpárút kapcsolatot teremt majd a jövőben a Nógrád vármegyei Szurdokpüspöki, illetve Pásztó településeivel, míg déli irányban a már elkészült Hatvan és Jászfényszaru közötti szakasz további bővülésével Jászberény és Szolnok városa is bekapcsolódhat a kerékpáros hálózatosodásba.

A turizmus tématerülete vármegyénk területén kiemelt figyelmet igényel. A Heves vármegye területét érintő, Magyar Turisztikai Ügynökség által kijelölt kiemelt turisztikai térségek – Budapest környéke, Tisza-tavi, Mátra-Bükk - összefüggenek Pest, illetve Nógrád és Borsod-Abaúj-Zemplén vármegyék területeivel. Esetükben a tervezett fejlesztéseket, illetve a meglévő és fejlesztett attrakció és szolgáltatási elemek menedzselését térségi szinten összehangolni szükséges. Vármegyei szinten kiemelt figyelmet kell fordítani azokra a fejlesztési igényekre, amelyek ilyen térségi rendszereken belül kerülnek hasznosításra. A turisztikai térségek összekapcsolása (utak, kerékpárutak fejlesztése) mellett olyan turisztikai termékcsomagok és turisztikai fejlesztések támogatása szükséges, amelyek által vármegyei szintű turisztikai vonzerő elemekre épülő, koordinált fejlesztések valósíthatóak meg. Elsődleges szempont a tematikusan és térségileg integrált, több elemű turisztikai fejlesztési projektcsomagok támogatása.

Heves vármegyében több országos jelentőségű turisztikai térség (pl. Mátra-Bükk turisztikai térség, Tisza-tó környéke) van, ahol az aktív turizmus és a ráépülő szolgáltatások a helyi gazdaság egyik erős szegmensévé váltak. Mind a Mátra, mind a Bükk az aktív turizmusra épül, amely elsősorban Eger és Miskolc esetében jelentős kulturális és épített örökségi kínálattal egészül ki. A hegyvidék adottságaira alapozva az elmúlt 15 évben számtalan, minőségi aktív időtöltést biztosító attrakció jött létre, melyek az aktív- és ökoturisztikai kínálat részét képezik. A szomszédos Nógrád vármegyével egyetértésben úgy gondoljuk, hogy az aktív turizmus a társadalom, a gazdaság és a környezet alakításában nagy szerepet játszik, így vármegyei szinten kiemelt fontosságú az aktív- és ökoturisztikai hálózatok fejlesztése, bővítése és összekapcsolása a Mátra-Bükk turisztikai térségben is.

Az elsősorban természetileg különleges adottságokkal bíró Tisza-tó térségében is a vármegyei szintű aktív turisztikai hálózatok fejlesztése kiemelt szereppel bír. Ennek következtében folyamatos az egyeztetés a vármegyék (Jász-Nagykun-Szolnok, Borsod-Abaúj-Zemplén) között, szakmai egyetértés van abban, hogy szükséges és kiemelt fontosságú a Tisza-tó turisztikai fejlesztése is (pl. turizmus, humánerőforrás fejlesztése, elmaradottabb vidéki területeken a helyi gazdaság elősegítése érdekében). Heves vármegye állóvízei közül kiemelkedik a Tisza-tó idegenforgalmi, környezetvédelmi és vízgazdálkodási jelentősége, így a páratlan természeti kincseire alapozva cél az az aktív- és ökoturisztikai fejlesztés, mely által az hálózatosodást is elősegítjük. Ennek érdekében Heves vármegye is vármegyei szinten tervezi a térség legfőbb idegenforgalmi vonzerőjének, a Tisza-tó aktív turisztikai fejlesztését a természetvédelmi szempontok figyelembevételével.

A települési belvíz és csapadékvíz elvezetések, árvízvédelmet szolgáló beruházások megvalósítása, a környezeti katasztrófák megelőzése továbbra is prioritást élvez. Mindezek érdekében vármegyei szinten, illetve vízgyűjtő területeként komplex fejlesztési programokat szükséges kidolgozni. A komplex és fenntartható vízgazdálkodás (ár- és belvízvédalom, ivóvízbázisok védelme) aktív és koordinált együttműködést igényel az érintett vármegyék részéről is. Az éghajlat változása a helyi közösségeket világszerte érinti, ezért a káros hatások mérséklése és a hatékony alkalmazkodás érdekében a településeknek fel kell készülni a vízkockázatok kezelésére és enyhítésére, a vízmegőrzés biztosítására (az önkormányzatok kezelésében levő külterületeket is beleértve), valamint a vízügyi és mezőgazdasági ágazatokkal való együttműködésre.

A TOP Plusz 1.2 Településfejlesztés, települési szolgáltatások című intézkedés integrált módon, okos megoldásokra alapozva a települési, helyi zöld és kék infrastruktúra fenntartható fejlesztését támogatja. Így többek között a települési környezetvédelmi infrastruktúra-fejlesztéseket, köztük fenntartható belterületi csapadékvíz-gazdálkodás fejlesztéseket is.

### 3.2 *Északkelet-magyarországi Gazdaságfejlesztési Zóna*

2020. évben kialakításra került egy új típusú regionális együttműködési forma, amely országhatáron átnyúlóan földrajzilag is kapcsolódó területeket kíván együttesen fejleszteni.

Magyarország Kormánya a 1073/2020. (III. 5.) Korm. határozatával elfogadta a „Creative Region” – Határtalan fejlődés Északkelet-Magyarország – gazdasági együttműködésben érintett, a fejlesztéshez csatlakozó határon túli területek bevonásával megvalósuló – nemzeti, gazdasági és kulturális övezetének fejlesztési tervéről szóló programot. A Kormány elfogadta továbbá a – későbbiekben a 1274/2022. (V. 27.) Korm. határozat által hatályon kívül helyezett - 1566/2020. (IX. 4.) és 1570/2020 (IX. 4.) Korm. határozatokat, melyek alapján az „Északkelet-magyarországi Gazdaságfejlesztési Zóna” Hajdú-Bihar vármegye, Heves vármegye, Jász-Nagykun-Szolnok vármegye, Nógrád vármegye és Szabolcs-Szatmár-Bereg vármegye közigazgatási területét foglalja magában, amelyre vonatkozóan nemzeti, gazdasági, kulturális övezetre vonatkozó fejlesztési tervet készít, melyhez a határon túli területek is csatlakoznak.

Az Északkelet-magyarországi Gazdaságfejlesztési Zóna a következő közös stratégiai célrendszer kialakítását tervezi:

1. Gazdasági versenyképesség növelése – gazdaságfejlesztés a Zóna húzóágazataira építve;
2. Társadalmi innovációs fejlesztése – élhető és megtartó Zóna kialakítása;
3. Területi infrastruktúra fejlesztése - gazdasági és környezeti kohézió fenntartható, elérhető és biztonságos településhálózat.

A Gazdaságfejlesztési Zóna célkitűzései több ponton is illeszkednek a TOP Plusz Operatív Program keretében támogatható tevékenységekhez. A gazdasági környezet javítását célzó intézkedések összhangban vannak a TOP Plusz helyi gazdaságfejlesztést, helyi turizmust, foglalkoztatást támogató intézkedéseivel. A települési környezet és lakosságmegtartóerő javítását, erősítését szolgáló beavatkozások a TOP Plusz 4 és 5 számjegyű, valamint a belterületi és kerékpárutak fejlesztésével, helyi közlekedésfejlesztéssel, okos város kialakításával, a helyi és térségi (egészségügyi, szociális, bölcsődei, óvodai) közszolgáltatások korszerűsítésével, szociális célú városrehabilitációs célkitűzéseivel, közösségi és kulturális helyi fejlesztéseivel foglalkozó intézkedéseivel mutatnak szoros átfedéseket. Végül a klímatudatos és zöldfejlesztések tekintetében a TOP Plusz által is preferált csapadékvíz-elvezetéssel, hulladékgazdálkodással, zöldfelületek bővítésével, valamint az épületenergetikai beruházások mutatnak kapcsolódást.

A szomszédos vármegyékkel történt közös tervezés, valamint a közös fejlesztési elképzelések is alátámasztják, hogy az eltérő gazdasági, társadalmi területek fejlesztéseinek alapjai megegyeznek. A kapcsolatrendszer további erősítését szolgálják a közös irányvonal mentén történő fejlesztések mellett a több vármegyét érintő közös fejlesztési elképzelések megvalósításai, amelyek jelenleg még kidolgozás alatt állnak.

### 3.3 *Országhatáron átnyúló együttműködési programok*

Heves vármegye területi elhelyezkedéséből adódóan, bár közvetlenül nem határos Szlovákiával, az Interreg VI-A Magyarország-Szlovákia Együttműködési Program tagja. A Magyarország-Szlovákia Határon Átnyúló Együttműködési Program az Európai Unió támogatásával a magyar-szlovák határmenti térségek közös fejlesztését célozza.

Az Interreg az Európai Unió fejlesztéspolitikai eszköze, amely határon átnyúló projektek megvalósításához nyújt pénzügyi támogatást.

Az új Interreg programban a 2021-2027 időszakban kiemelten fontosak a zöld infrastruktúrára, valamint a természeti örökség és erőforrások védelmére összpontosító kezdeményezések. A vízkészletek mennyiségi ellenőrzése mellett a vízminőség is jelentős kérdés az országok között.

A szennyezés csökkentése és a vízminőség védelme az ivóvízforrásoknál és azok környezetében – amelyek gyakran közvetlenül is érintkeznek a felszíni víztestekkel – a határon átnyúló jelleg miatt szintén együttműködési terület lehet. A program tervezet szerint a határ menti térség számára alapvető fontosságú lenne, hogy olyan stratégiai jellegű projektek valósuljanak meg, amelyek a vízminőséggel és a környezeti kockázatokkal kapcsolatos intézkedésekre összpontosítanak.

A program kitér a gazdasági kihívásokra is. A dokumentum szerint a legnagyobb kiterjedésű, gazdaságilag elmaradott térségek közé tartozik különösen Nógrád, Szabolcs-Szatmár-Bereg és Borsod-Abaúj-Zemplén vármegye, a Besztercebányai kerület számos járása, de Heves vármegyében és a Kassai kerületben is találunk egészen elmaradott kistérségeket – gyakran a gazdaságilag fejlett települések (Kassa, Eger, Hatvan) közvetlen környezetében. Ezek a területeken a legnagyobb hátrányt a periférikus elhelyezkedés, a gyenge vállalkozói szektor, a tágabb régióval fennálló üzleti kapcsolatok hiánya, a monofunkcionális gazdasági szerkezet és az elégtelen üzleti infrastruktúra jelenti.

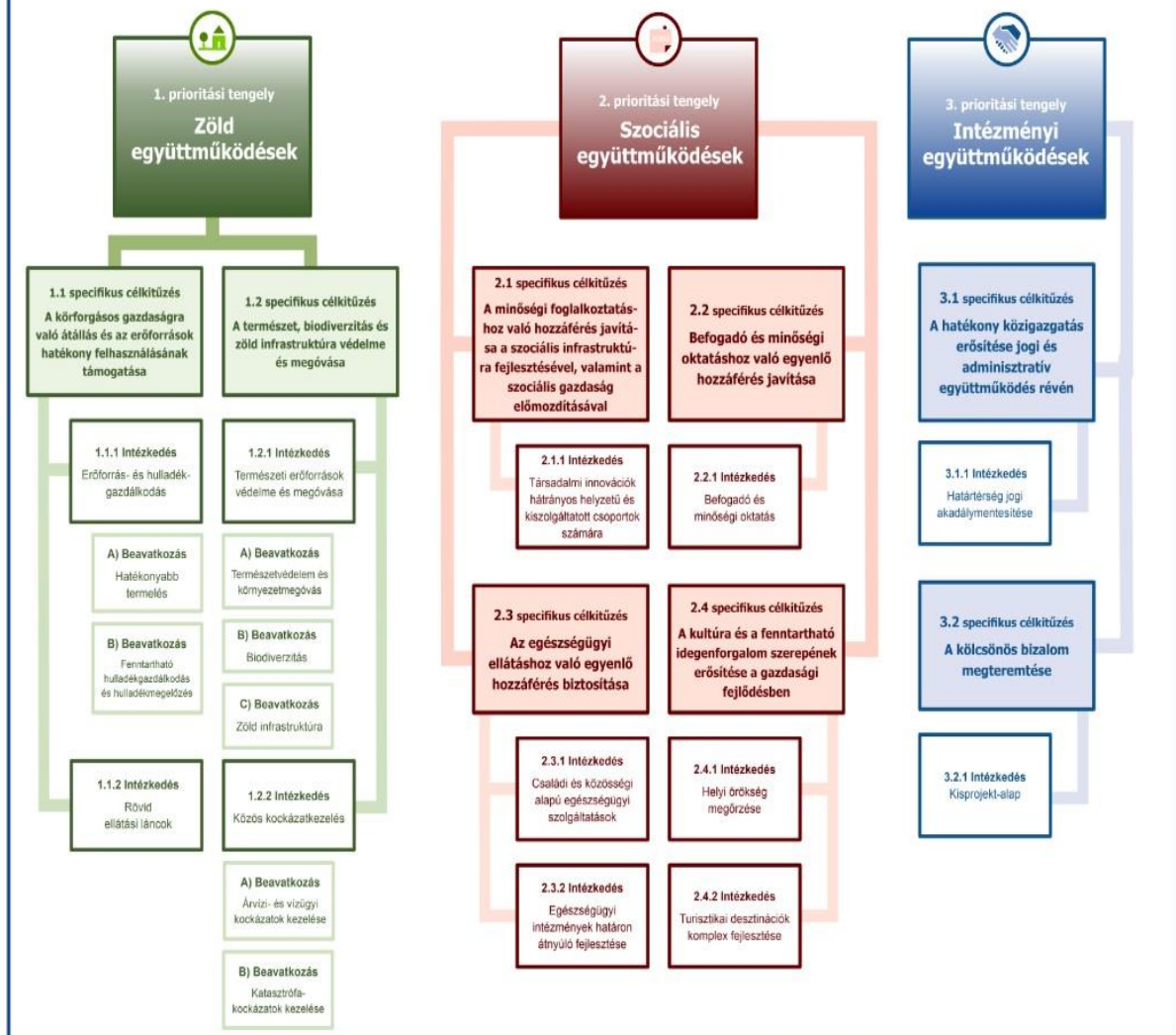
Az új programban megállapításra került, hogy a kapacitáshiányok egyértelműen tetten érhetőek például az új határátkelőkhöz kapcsolódó országos és helyi utak szintjén. Általánosságban az is elmondható, hogy az észak-déli forgalmat nagyban megnehezíti a közlekedési hálózat elégtelensége. Ezek a kapacitáshiányok, valamint az észak-déli közlekedési összeköttetés elégtelensége mind a személyforgalom, mind a teherforgalom tekintetében jelentősen gátolja a határ átjárhatóságát, ezzel pedig a határ menti régiók elérhetőségét.

A határ menti régió kohéziójának további erősítése tekintetében jó potenciál az idegenforgalom, a határon átnyúló turizmus a határ menti térség egyik legfontosabb jelensége. Több olyan terület is ismert (pl. Egerben és környékén), ahova nagy számban érkeznek turisták. Ezek a területek kiváló alapot kínálnak az idegenforgalmi fejlesztésekhez, melyek tovább növelhetnék a földrajzi közelség hasznosíthatóságát, ösztönzőleg hathatnak a turisztikai látványosságok összekapcsolására, illetve az idegenforgalmi infrastruktúra, például szálláshelyek létesítésére.

Az Interreg program a körforgásos gazdaságra való átállás és az erőforrások hatékony felhasználása mellett kiemelt hangsúlyt fektet a természet, biodiverzitás és a zöld infrastruktúra védelmére is. A tájvédelmi körzetek – a Natura 2000 és a Ramsari területek – mellett a határvidéken számos kisebb természetvédelmi terület is található, ami rávilágít a közös fellépések fontosságára az invazív fajokkal és a veszélyeztetett populációkkal kapcsolatban.

Többek között a fentiekben említett fejlesztési célok is megjelennek a Magyarország-Szlovákia Határon Átnyúló Együttműködési Program szakpolitikai célkitűzései és Interreg-specifikus célkitűzések között.

Az alábbi ábra bemutatja a 2021-2027 időszakban az Interreg VI-A Magyarország-Szlovákia Együttműködési Program támogatási területeit:



5. ábra: Az új Interreg Program támogatási területei  
Forrás: <https://www.skhu.eu/>

### 3.4 Ágazati kapcsolódások, illeszkedés az egyéb hazai stratégiákhoz

Az ágazati kapcsolatok vizsgálata is elengedhetetlen része a vármegye külső kapcsolatrendszerének vizsgálata során. Az Országos Fejlesztési és Területfejlesztési Konceptióval (OFTK) történő kapcsolódás vizsgálata a vármegyei célrendszer ágazati területekhez való illeszkedését is szemlélteti.

Heves vármegye jövőképe jól illeszkedik az OFTK célrendszeréhez, különösképpen a gazdasági fejlődéshez, a megújuló társadalom és a fenntarthatóság elveinek teljesüléséhez.

Az Országos Fejlesztési és Területfejlesztési Konceptió (OFTK) és a Heves Megye Területfejlesztési Konceptiójában (2021-2027) rögzített megyei célkitűzések kapcsolódását az alábbi táblázat szemlélteti:

Megnevezés	Értékteremtő, foglalkoztatást biztosító gazdasági fejlődés	Népességi fordulat, egészséges és megújuló társadalom	Természeti erőforrásaink fenntartható használata, értékeink megőrzése és környezetünk védelme	Térségi potenciálokra alapozott fenntartható térszerkezet
S1) Heves megye területi kiegyenlítődésének elősegítése	X	X	X	X
S2) Kitorési pontokra épülő gazdaságfejlesztés	X	X		X
S3) Helyi adottságokra épülő vidékfejlesztés, foglalkoztatás centrikus agrárvertikum	X		X	
S4) Érték- és egészségtudatos, szolidáris, innováció fogadására nyitott társadalom	X	X		X
S5) Erős várostérségek, élhető vidék, fenntartható környezet és térszerkezet		X	X	X

3. táblázat Az Országos Fejlesztési és Területfejlesztési Konceptió (OFTK) és a megyei koncepcióban rögzített célkitűzések kapcsolódása

A területfejlesztési programban meghatározott prioritások kapcsolódásainak vizsgálata során megállapítható, hogy a vármegyei célok legszorosabban a „Népességi fordulat, egészséges és megújuló társadalom”, valamint a „Térségi potenciálokra alapozott fenntartható térszerkezet” nemzeti célkitűzésekhez kapcsolódnak. Továbbá a vármegye adottságaira tekintettel a foglalkoztatás-bővítő gazdaságfejlesztés, a helyben megtermelt áruk helyi értékesítésének erősítése kiemelten jelenik meg a Programban, amely összhangban van az „Értékteremtő, foglalkoztatást biztosító gazdaság és növekedés” célkitűzésekkel.

A fentieket is megerősítik, hogy a területi célok eléréséhez, a területi kihívások kezeléséhez a PO5 - A polgárokhoz közelebb álló Európa szakpolitikai célkitűzés (TOP Plusz) mellett az ágazati OP-k érdemi és célzott beavatkozásait is szükségesek, OFTK területi célok alapján összehangolva.

## Kapcsolódás más egyéb hazai stratégia vagy nemzeti program vonatkozásában:

- **Családvédelmi Akcióterv:** a kormány családvédelmi intézkedései között szereplő otthonteremtési és otthon felújítási támogatások és kedvezményes hitelek (CSOK, Falusi CSOK, Otthonteremtési Program) hatékonyságát nagyban elősegíti Heves Megye Családvédelmi Akcióterve. A TOP Plusz több beavatkozási tématerületében is foglalkozik a családvédelemmel, a családalapítás elősegítésével. A Heves Megyei Családvédelmi Akcióterv 5. beavatkozása segíti a TOP Plusz Heves vármegyére allokált forrásainak a kisgyermekes családokat érintő intézményhálózat korszerűsítésén, kapacitásbővítésén keresztül történő forrásfelhasználását. Mindez szoros kapcsolódást mutat a TOP\_Plusz-3.3.1-21 „Gyermeknevelést támogató humán infrastruktúra fejlesztése” című felhívással, amely kiemelten támogatja a bölcsődei-óvodai fejlesztéseket ezzel segítve a nők gyermekvállalás utáni munkaerőpiacra történő visszatérését.

Ugyancsak itt érdemel említést a TOP\_Plusz-1.2.1-21 „Élhető települések” című felhívásának közösségi célú tevékenységeket támogató intézkedése. A felhívás a családok számára fontos sport- és közcélokat szolgáló létesítményeket, kulturális tevékenységet magában foglaló épületek, szabadtéri színpadok építését és fejlesztését magában foglaló beruházásokat részesít előnyben. A Heves Megyei Családvédelmi Akcióterv 1. beavatkozási pontja széleskörű tájékoztatást/szemléletformálást biztosít az igénybe vehető családvédelmi támogatásokról. Az Akcióterv 2. beavatkozása foglalkozik az Önkormányzati és/vagy civil szféra családvédelmi, családtámogatási 'jó gyakorlatainak' feltérképezésének, népszerűsítésének, bevezetésének támogatásával. Az Akcióterv részeként szükséges kiemelnünk a Heves Megyei Családvédelmi Kerekasztalt is. A Családvédelmi Kerekasztal a családokat, a családalapítás és gyermekvállalás előtt állókat érintő problémák és átfogó megoldási javaslatok, valamint a jó gyakorlatok és tapasztalatok összegyűjtése, értékelése, elemzése, illetve a megoldási lehetőségek megvalósulásának előmozdítása érdekében az érintett hatóságok, intézmények, települési önkormányzatok, szakmai és civil szervezetek bevonásával került létrehozásra. Az Akcióterv előzőekben vázolt beavatkozásai összhangban állnak a TOP\_Plusz-3.1.3-21 „Helyi humán fejlesztések” című felhívás intézkedéseivel.

- **Magyar Nemzeti Társadalmi Felzárkózási Stratégia** vármegyei szintű végrehajtásához kapcsolódóan az elmúlt években megszületett Heves vármegye Szolgáltatási Út Térképe, illetve a Megyei Esélyegyenlőségi Paktum dokumentuma. Az előbbihez az intézményi fejlesztéseket célzó intézkedések (TOP Plusz 3.3.1. és 3.3.2), míg utóbbihoz a TOP\_Plusz-3.1.3-21. „Helyi humán fejlesztések” című felhívása kapcsolódik.

## 4. A vármegye belső területi kapcsolatrendszerének vizsgálata

A vármegye településhálózata igen változatos. Heves vármegyéhez 121 település - közte 11 város - tartozik. (Eger Megyei Jogú Város, Bélapátfalva, Füzesabony, Gyöngyös, Gyöngyöspata, Hatvan, Heves, Lőrinci, Kisköre, Pétervására és Verpelét). A többi 110 település község, közülük öt - Kál, Hort, Nagyréde, Parád és Recsk - nagyközség.

### 4.1 Heves vármegyén belüli fejlesztési térségek

A vármegyén belüli fejlettségi különbségek alapján Heves Megye Területfejlesztési Koncepciója (2021-2027) 1. specifikus céljaként fogalmazta meg a Területi kiegyenlítődést, melyen belül három fejlesztési térség került meghatározásra:

#### 1. „Gazdasági tengely” erősítése (Hatvan, Gyöngyös, Eger, Tarna-menti fejlesztési övezet)

Három város kiemelkedik a vármegyében, amelyek a vármegye „gazdasági tengelyének” városai: Hatvan, Gyöngyös és Eger Megyei Jogú Város, ezek a fő közlekedési tengely mentén helyezkednek el.

Heves vármegyében a Hatvan – Gyöngyös – Eger tengely fejlődését az M3-as autópálya nyomvonala jelöli ki. A 3 város ezen tengely mentén valamennyien súlyponti népességkoncentrációk is. Ennek a térségnek kiemelkedőek a természeti, kulturális és épített környezeti adottságai (Mátra, Bükk, Eger). Ezen gerinc mentén helyezkedik el Hatvan, Gyöngyös, és a vármegyeszékhely Eger városa is, melyek társadalmi, demográfiai, lakhatási- és életkörülményeik, helyi gazdaság és munkaerő-piaci, valamint infrastruktúra és környezeti mutatóik alapján erős gazdasági és innovációs szereppel rendelkeznek. Alapvetően városias térségről van szó, ugyanis itt koncentrálódik a vármegye lakosságának többsége, valamint a jelentősebb vállalkozások is az előbbieken említett 3 városban koncentrálódnak. A térség fő húzóágazata az energiatermelés, a gépipar, feldolgozóipar és az élelmiszeripar. A két tudásközpont az Eszterházy Károly Katolikus Egyetem és a Magyar Agrár- és Élettudományi Egyetem Károly Róbert Campusa szintén a gazdasági tengely területén helyezkedik el. A vármegye 3 legnagyobb városának térségében – köszönhetően egyedülálló természeti, kulturális és épített környezeti adottságaiknak (Mátra, Bükk, Eger, jelentős termál- és gyógyvíz-készlet) – kiemelkedő a turizmus jelentősége. A térség kiemelkedő desztinációja Eger, mely nemzetközi és országos vonzerőkkel, turisztikai potenciállal bír.

Fontos célkitűzés a vármegyeszékhely idegenforgalom területén elért súlyának megőrzése, növelése a természeti és kulturális értékeken alapuló termékinálat fejlesztésével, komplexitásának és attraktivitásának növelésével. Az idegenforgalom számára a Mátra – mint hazánk legmagasabb hegysége – által nyújtott üdülési-rekreációs lehetőség - „kapuvárosával” Gyöngyössel együtt - értékelhető különösen kedvezőnek. Komoly turisztikai tényezőként kell számításba venni a Hatvan város által megkezdett és tervezett turisztikai beruházásokat (pl. Barokk belváros turisztikai attrakcióinak és szolgáltatásainak fejlesztése). A gazdasági tengelyen belül elhelyezkedő Tarna-Rima-menti települések egy önálló mikrotérséget alkotnak. Kál-Kápolna-Kompolt-Aldebrő-Feldebrő-Verpelét-Tarnaszentmária települések kedvező közlekedés-földrajzi adottságaiknak köszönhetően jelentős fejlesztési potenciállal rendelkeznek. A mikrotérség vasúti fővonal mentén fekszik és közvetlen le- és felhajtási lehetőséggel rendelkezik az M3-as autópályára. A tengely már zsúfoltabb ipari területei mellett, de azokhoz is elérhető közelségben, ezen települések kedvező célterületei lehetnek az újonnan letelepedő, vagy bővítést tervező vállalkozásoknak, különös tekintettel a helyváltoztatási szolgáltatások (pl. szállítmányozás) vagy a logisztikai tevékenységek számára. A kialakítandó Káli, Kompolti Ipari Park, illetve a verpeléti barnamezős terület hasznosítása ösztönzőleg hathatnak az idetelepülő vállalkozások befektetési – és beruházási kedvére.

#### 2. Az észak-hevesi térség természetközpontú fejlesztése (Észak-Mátra, Észak-Bükk, Heves-Borsodi dombság)

A vármegye északi részét (Heves-Borsodi dombság, Mátra-Bükk északi hegylábai) kicsiny lélekszámú, többségében 1000 fő alatti, aprófalvas települések (21 db) jellemzik, ahol a népességmegtartó erő gyenge, magas az idős népesség aránya. A vármegye összlakosságának 3,7%-a él ezen aprófalvas településeken ezen a területen. Települései természeti értékekben gazdagok, melyek jó alapul szolgálnak az erre épülő rendezvényeknek, együttműködéseknek, turisztikai feltételeknek.

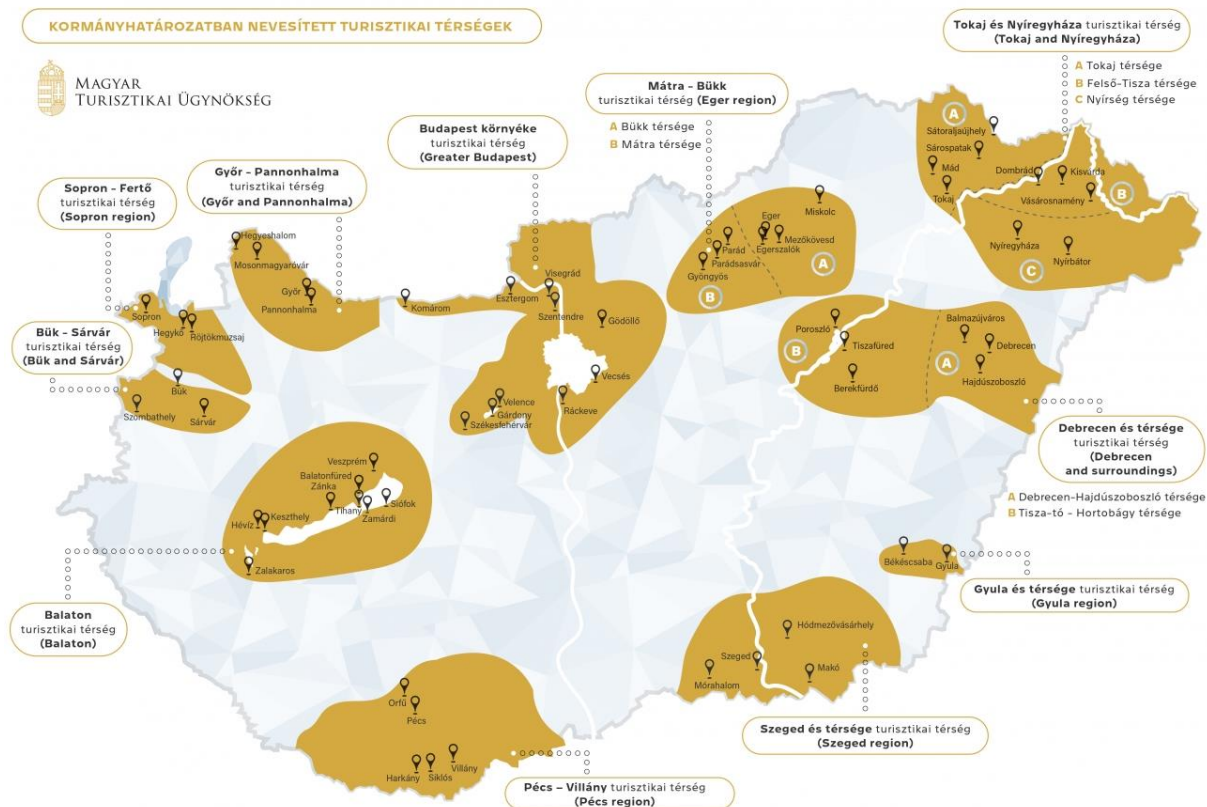
A munkanélküliség magas aránya az egyik legnagyobb probléma, ezért van szükség a már meglévő vállalkozások fejlesztésére és új munkahelyek teremtésére. A falvakban és főleg az aprófalvakban élő foglalkoztatottak nagy része naponta ingázik. A lakhatási körülmények is az aprófalvas térségekben kedvezőtlenebbek, itt magasabb a komfort nélküli lakások aránya. Ebben a térségben található két kisebb lélekszámú város: Bélapátfalva és Pétervására.

### **3. Dél-Heves, illetve a Tisza-tó térségének helyi értékekre épülő fejlesztése (Heves és Füzesabony környéke, Tisza-tó)**

A vármegye déli, dél-keleti része jelentős társadalmi, gazdasági, környezeti válságoktól sújtott térség. A térség hagyományosan agrárkarakterű, régtől fogva elmaradott, funkcióhiányos és súlytalan kisvárosi vonzáskörzet, az egyedi sajátosságokat nélkülöző, nagyobb centrumoktól távoli belső periféria klasszikus példája. A térségben a fiatalok aránya nagyobb, mint a vármegye többi térségében. A közművekkel való ellátottság kedvezőtlenebb, mint a vármegye többi részében. A vármegye ezen részén két régebbi város – Füzesabony és Heves-, valamint Kisköre város található. A települések számában a falvak aránya jelentősen nagyobb a városokénál. A térségben a Tisza-tó adhat kitörési lehetőséget (a térség települései a természeti és kulturális értékek megőrzésével, illetve fenntartható hasznosításával jelentős fejlesztések színterei lehetnek a helyi mezőgazdasági, élelmiszeripari, illetve a szelíd és aktív turizmus területén). A tó adta adottságok új folyamatokat indítottak el a településrendszerben, de nehezítő tényező a Tisza elválasztó hatása, átjárhatósága – átjárhatatlansága. A térségben igazi funkcionális központ nincs. Heves vármegye egyes területei között a fentiekben vázoltak szerint társadalmi-gazdasági szempontból nagy mértékű különbségek alakultak ki. A kevésbé fejlett részekben intenzívebb és gyorsabb fejlesztésekre volna szükség a munkahelyteremtés, az infrastruktúra korszerűsítése és az életszínvonal növelése érdekében.

## 4.2 Kiemelt turisztikai térségek

Magyarországon 2020-ban 11 turisztikai térséget nevesített a Kormány, melyek közül 3 érinti Heves vármegye területét. A térségek kijelölésével a cél a turisztikai feladatok ellátásának hatékonyabbá tétele, jól kommunikálható és körül határolható fogadóterületek létrehozása, a Nemzeti Turizmusfejlesztési Stratégia 2030 (NTS 2030) céljaival összhangban.



6. ábra: Magyarország turisztikai térségei  
Forrás: Magyar Turisztikai Ügynökség

A turisztikai térségek meghatározásáról szóló 429/2020. (IX. 14.) Korm. rendelet szerint Heves vármegye területén az alábbi turisztikai térségek találhatók:

- **Mátra–Bükk turisztikai térség**

*Mátra térsége:*

Összesen 19 település alkotja a térséget, Heves vármegye vonatkozásában 14 település tartozik ezen térségbe: Abasár, Bükkszék, Domoszló, Gyöngyös (Mátrafüred, Kékestető, Sástó, Mátraháza), Gyöngyöstarján, Kispánya, Markaz, Mátraderecske, Mátraszentimre (Galyatető, Mátraszentistván, Mátraszentlászló, Bagolyirtás, Fallóskút), Parád, Parádsasvár, Pálosvörösmart, Recsk és Sirok.

*Bükk térsége:*

Összesen 21 település tartozik a térségbe, Heves vármegye területéről 11 település érintett: Belpátfalva, Demjén, Eger, Egerszalók, Egerszólát, Felsőtárkány, Mónosbél, Nagyvisnyó, Noszvaj, Szarvaskő, Szilvásvárad

- **Debrecen és térsége turisztikai térség: Tisza-tó – Hortobágy térsége**

A Tisza-tó - Hortobágy turisztikai térségbe 23 település tartozik, melyből 5 település érintett Heves vármegye területéről: Kisköre, Poroszló, Sarud, Tiszanána, Újlőrincfalva.

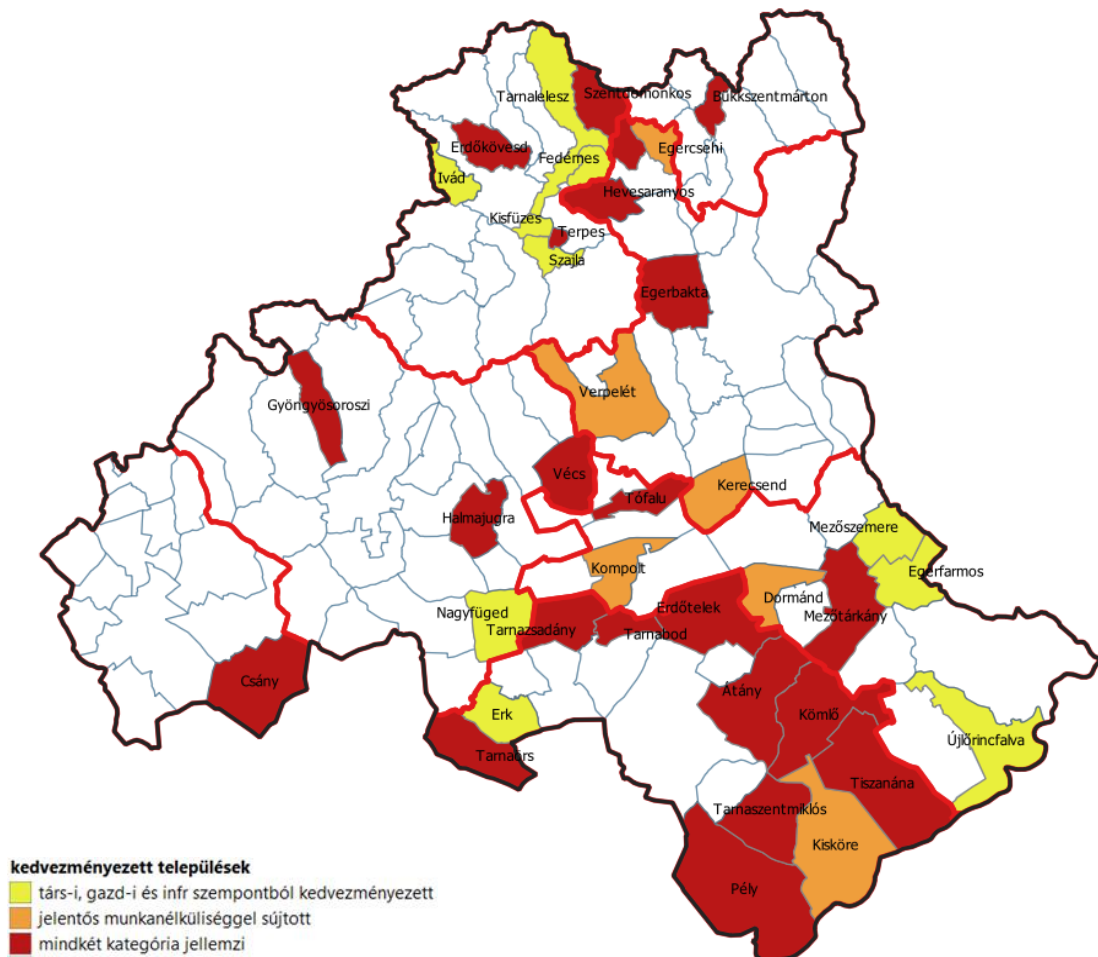
- **Budapest környéke turisztikai térség**

Összesen 133 település része ezen turisztikai térségnek. Heves vármegyéből Hatvan városa érintett.

#### 4.3 Kedvezményezett járások, települések

A kedvezményezett járások besorolásáról szóló 290/2014. (XI. 26.) Korm. rendelet szerint Heves vármegyében a 7 statisztikai járás közül 4 db járás érintett a kedvezményezett járás besorolással. **Fejlesztendő járás** a Füzesabonyi és a Pétervásárai, **kedvezményezett** a BÉlapátfalvai, míg **komplex programmal fejlesztendő** a Hevesi járás területe. A fejlődést hordozó centrumok, illetve az azokat összekötő közlekedési hálózat mentén szerveződő aktívabb települési zónákon kívül eső mikro-régiókban figyelhetők meg a területi válság különféle formái. Ezen járásokban a fejlesztések egyszerre kell, hogy koncentráljanak a versenyképes technológia elemeinek befogadására képes közeg kialakítására és az alapvető készségek fejlesztésére. Mindezekon kívül hangsúlyt kell helyezni az ellátás elérésére, a szolgáltatások biztosítására, az elvándorlás megfékezésére, illetve a vármegye többi területén beindult folyamatokhoz való kapcsolódásra.

A kedvezményezett települések besorolásáról és a besorolás feltételrendszeréről szóló 105/2015. (IV.23.) Korm. rendeletben meghatározott, a települések területi fejlettsége alapján történő besorolása szerint Heves vármegyében 38 olyan település található, amely társadalmi-, gazdasági és infrastrukturális szempontból kedvezményezett, vagy jelentős munkanélküliséggel sújtott. Ezen 38 db település Heves vármegye mind a 7 járását érinti, de a települések 79%-a, a már említett kedvezményezett járások területén található (Hevesi járás 11 db, Pétervásárai járás 8 db, Füzesabonyi járás 7 db, BÉlapátfalvai járás 1 db települése bír kedvezményezetti besorolással). A hatvani járás területén 1 db, a gyöngyösi járás területén 4 db, az egri járás területén pedig 6 db kedvezményezett település található.



7. ábra: Heves vármegye kedvezményezett települései a 105/2015. (IV.23.) Korm. rendelet alapján  
Forrás: saját szerkesztés

#### 4.4 Városok kategorizálása

2021. évben a Heves Megyei Önkormányzatnak a vármegye területfejlesztési koncepciójának és a vármegye területfejlesztési programjának jövőképe, átfogó és tematikus, horizontális, valamint stratégiai céljai mentén a vármegye településeinek adottságait figyelembe véve kellett kialakítania a differenciálást. A 2020. évi statisztikai mutatók és a vármegyén belüli és azon kívüli gazdasági, társadalmi és környezeti folyamatok figyelembevételével Heves vármegyében az alábbi kategorizálás került meghatározásra.

##### 1. Fejlett középvárosok: Eger, Gyöngyös, Hatvan

A vármegyét kelet-nyugati irányban átszelő Hatvan-Gyöngyös-Eger „gazdasági tengely” része az Észak-magyarországi régió térszerkezeti gerincének. A vármegye három legnagyobb városának a vármegye gazdasága és foglalkoztatása, intézményrendszere szempontjából egyaránt meghatározó szerepe van.

**Eger** (52.660 fő 2020. évben) városa és a környezetéhez tartozó települések gazdasága fejlettnek minősül, mind Heves vármegye, mind az Észak-magyarországi régió viszonylatában, dinamikáját tekintve azonban stagnálónak minősül. Eger és térsége gazdasági életének meghatározó szegmensét képezik az évek óta meghonosodott és prosperáló nagyvállalatok, valamint a város és vonzáskörzetéhez tartozó közép vállalkozások. Az elmúlt évek folyamán rengeteg kereskedelmi lánc telepedett meg a megyei jogú város területén, így egyfelől a település kereskedelmének szerepe jócskán megnőtt a gazdasági ágazatokon belül, másfelől Eger kereskedelmi és szolgáltató szerepe erősödött, vonzáskörzete túlnőtt a kistérségen. Eger lakosságának életében a turizmus is jelentős helyet foglal el, a város gazdaságának egyik húzó ágazata. A város gazdaságának további vonzerőt ad az Eszterházy Károly Katolikus Egyetem jelenléte jelentős K+F+I potenciált biztosítva.

**Gyöngyös** (29.036 fő 2020. évben) múltja okán hagyományosan „a szőlő és a bor városa”, jelenlegi húzóágazatai alapján Heves vármegyében Eger után a második legjelentősebb gazdasági központ (energiaipar, vegyipar, gépipar, kereskedelem, elektronika, logisztika, turizmus, gyümölcsstermesztés), amely a meglévő ágazatok versenyképességének javítása mellett kitörési pontként a diverzifikált turizmus, az innovatív iparágak meghonosítását jelöli meg. Gyöngyös fejlett oktatási hálózattal is rendelkezik, felsőoktatási képzést a Magyar Agrár- és Élettudományi Egyetem Gyöngyösi Campusa biztosít.

**Hatvan** (20.639 fő 2020. évben) város dinamikusan fejlődő középváros. Heves vármegye 3. legnagyobb városa, amely mindenkor vonzáscentrumként funkcionált. A járási központ funkcionál túl, régiók és vármegyék határán való elhelyezkedésénél fogva, régió-határokon átlépő, regionális vonzáskörzettel is rendelkezik. Regionális szerepet visz: a gazdaság (pl. a Robert Bosch Elektronika Kft. dolgozói), az oktatás (pl. Damjanich János Szakgimnázium, Szakközépiskola és Kollégium), az egészségügyi ellátás (pl. Albert Schweitzer Kórház), a tűzoltóság ellátási területe tekintetében. A város kiemelt szerepet játszik a zöldgazdaság fejlesztésében, a környezetbarát technológiák alkalmazásában. Az ipari parkban megjelent a nyugati és a távol-keleti tőke, az elmúlt 15 évben számos üzem települt be. A cégek területigényét kielégítendő a hatvani ipari park az elmúlt években több ütemben bővítésre, fejlesztésre került. A betelepült cégek szakképzett munkaerő igényének biztosítására jött létre a Hatvani Községi Felsőoktatási Képzési Központ, mely több budapesti egyetemmel együttműködve biztosít felsőfokú gazdasági és mérnöki képzést. A körzet munkáltatói elsősorban a feldolgozóiparban tevékenykednek, de több kisebb vállalkozás foglalkozik kereskedelemmel, illetve szolgáltatással. A legtöbb munkavállalót a közúti járműalkatrész gyártás és a híradástechnikai termék gyártás területén foglalkoztatják.

##### 2. Fejlesztendő, feltörekvő járási székhelyek: Bélapátfalva, Füzesabony, Heves, Pétervására

A vármegye északi részén – mintegy a szomszédos vármegyék aprófalvas területének folytatásaként – kicsiny létszámú, 1000 fő alatti települések sokaságát találjuk. Nagyváros nincs a térségben, az itt elterülő két járás központja, Pétervására és Bélapátfalva.

**Pétervására** 2.189 fős lakosságszámával (2020. évben) az ország egyik legkisebb városa. A város közúton a 23. számú főúton közelíthető meg, vasúti összeköttetéssel nem rendelkezik, határmenti periférikus területnek tekinthető, jellemzően rurális térségi központ, jelentős ipari tevékenység nincs a településen. Intézményi ellátottsága lakosságszámához képest kimagasló, valódi központi szerepkörrel bír, elsősorban a közigazgatási, szociális, oktatási intézményi és pénzügyi szolgáltatások vonatkozásában.

A 2020. évben 2.859 fő állandó lakosú **Bélapátfalva** fejlettségi mutatói átlagosak, vonzásköre alapvetően az egykori kistérség településeire koncentrálódik. A funkciókat tekintve a város szerepköre a közigazgatás területén a legjelentősebb. Rendelkezik turisztikai attrakcióval (ciszterci apátsági templom), de ettől jelentősebb gazdasági szerepe az egykori cementgyár helyén létrehozott ipari parknak van. Jelenleg is több üzem működik a területén, illetve a beépítésre váró területek közműfejlesztése is megvalósult az elmúlt években.

Dél-Heves legnagyobb települése **Heves** (10.557 fő 2020. évben) városa járási központ, amely a 31-es másodrendű főút mellett fekszik, az M3-as autópályától 18 kilométerre. Északnyugat-délkelet irányban a Gyöngyös–Kisköre fontosabb mellékút keresztezi az előbbi utat. Vasútállomással rendelkezik a Kál-Kápolna-Kisújszállás mellékvasútvonalon.

A fejlett mezőgazdaság ellenére az élelmiszeripar csak kisvállalkozások formájában van jelen, amely messze alulmarad a lehetőségeknek. A város közepesen fejlett szolgáltatási és kereskedelmi szektorral rendelkezik. Több nagyobb élelmiszer áruház mellett a kisebb vállalkozások is képviseltetik magukat ebben a gazdasági ágazatban. Az egykori ipari vállalatok megszűntek, viszont a jelenlegi cégek közül több a térség foglalkoztatása szempontjából is jelentős (HevesTherm Kft, Heves Ponyva Kft, Hevesgép Kft.).

A Füzesabonyi járás központja **Füzesabony** (7.729 fő 2020. évben). A város nagyon jó közlekedés földrajzi adottságokkal rendelkezik, itt találkozik a 3-as, a 33-as főút és az M3-as autópálya, valamint a 80-as (Hatvan–Miskolc–Szerencs–Sátoraljaújhely/Nyíregyháza), a 108-as (Füzesabony–Debrecen) és a 87-es (Füzesabony–Eger) vasútvonal. Füzesabony alapvetően mezőgazdasági terület, ám az elmúlt évek, évtizedek során több ipari vállalkozás települt be csomagolótechnika (Pikopack, DS Smith Packaging), autóiipari alkatrészgyártás (Musahi Hungary Kft) és nyílászáró gyártás (Fensterm, Szuromi Ablak) tevékenységi köröket érintően. A közlekedés földrajzi szerepét és a jelenlegi gazdasági folyamatokat figyelembe véve a város gazdasági szerepe mind logisztikai, mind a termelő szektor szempontjából felértékelődik. Ennek kihasználása érdekében az ipari park területe bővítésre került.

### 3. Városi jogállású, funkcióhiányos települések: Gyöngyöspata, Kisköre, Lőrinci, Verpelét

**Lőrinci** (5.593 fő 2020. évben) Heves vármegye nyugati részén fekvő város, a Hatvani járásban. A városfejlődés jelenleg legfontosabb mozgatórugója Hatvan és részben Gyöngyös közelsége. Lőrinci napjainkban Hatvan agglomerációs településének fogható fel, számos munkahely, valamint a középfokú szolgáltatások elsősorban Hatvanban,

a magasabb színvonalú és felsőfokú szolgáltatások Gyöngyösön és Gödöllőn érhetők el. Lőrincinek elsősorban a hatvani járás északi részén található településekre van hatása közszolgáltatások terén. Vonzáskörzete így elsősorban Zagyvaszántóra, Apcra, Rózsaszentmártonra, Petőfibányára, Nagykökényesre terjed ki. A két legfontosabb tényező, amellyel Lőrinci a környező településeket magához vonzza: munkahelyek (ipari üzemek, erőmű) és oktatási lehetőségek (elsősorban a Március 15. Gimnázium, Szakközépiskola és Kollégium, Városi Zeneiskola).

**Verpelét** 3.892 fő (2020. évben) állandó lakosú város az egri járás területén. 2013. július 15. napján kapott városi címet. Legfontosabb foglalkoztatói és vállalkozói a bortermelésben és az élelmiszeriparban (AsiaFood) jeleskednek. Jelentős a mezőgazdaság szerepe, a gazdák munkáját az értékesítés területén szövetkezet fogja össze.

A település mezővárosi hagyományaihoz méltón, városias életfeltételeket kínál lakóinak. Az infrastruktúra-rendszerei kiépültek, a szennyvíz-, gáz-, kábeltelevíziós és más hálózatok hozzáférhetőek és többnyire bekötöttség szempontjából is lefedik a település egészét. Verpeléten megtalálhatóak a művelődés, oktatás, egészségügyi ellátás alapintézményei, amelyeket a környező települések (Feldebrő- és Aldebrő, Tarnaszentmária, Vécs) lakói is igénybe vesznek.

**Gyöngyöspata** a Mátra délnyugati lábánál, Gyöngyöstől 11 km-re nyugatra fekszik. Állandó lakosainak száma 2.503 fő volt 2020. évben. A település leginkább a környékén termelt borfélékről nevezetes. 2013. július 15-én kapta meg városi rangját. A település fejlődési pályája a turisztikában rejlő potenciálra (pincesor, Jessze-fa oltár) illetve a pincészetek, borfeldolgozás, helyi gazdaság fejlesztésére épülhet.

**Kisköre** (2.814 fő 2020. évben) Heves vármegye déli részén, a Tisza-tó partján, Budapesttől kb. 150 km-re, a vármegyehatáron elhelyezkedő kisváros. Budapest felől az M3-as autópályán elindulva Gyöngyös vagy Füzesabony felől alsóbbrendű utakon, illetve a Kál-Kápolna – Kisújszállás vasúti szárnyvonalon vonattal érhető el. Kisköre

a magyarországi városhálózat egyik rurális jellegű, hiányos városi funkciókkal rendelkező, alapvetően mikrotérségi vonzással rendelkező kisvárosa. A városhálózatban betöltendő jövőbeni szerepét alapvetően meghatározza periférikus, kedvezőtlen közlekedés-földrajzi fekvése, valamint a Tisza, és a Tisza-tó közelsége. A város területén található a hazánk legnagyobb teljesítményű, megújuló vízenergiát hasznosító vízerőműve, a Kiskörei Vízerőmű. A térség jövőbeni fejlődésénél fontos a környező településekkel való szoros együttműködés, a térségnek egységes turisztikai koncepció keretében történő fejlesztése.

## 5. Projektkiválasztás az ITP 2021-2027 alapján – településdifferenciálás

Heves vármegye településeinek tipizálása, differenciálása – összhangban az útmutató elvárásaival – elsődlegesen azt a törekvést szolgálja, hogy a hasonló projektek kapcsán kialakulhasson egy döntéshozatali rangsor. Másfelől az általunk megalkotott tipizálási rendszer elősegítheti, hogy a lehatárolt térségen belül optimalizálásra kerüljön bizonyos szolgáltatások ellátási köre, akár köz-, akár üzleti szolgáltatásokról beszélünk. Ebben az esetben még inkább érvényesül a települések közötti versenyhelyzet mérséklése, mivel a több település által finanszírozott szolgáltatások koncentrálásával a beruházás mérete ugyan megemelkedhet, viszont csökkenti a párhuzamosan és alacsony színvonalon nyújtott szolgáltatások finanszírozásának terhet.

A Heves Vármegye Integrált Területi Programjának (2021-2027) megalkotása során, valamint az Irányító Hatóság iránymutatásai alapján, kialakult a vármegye településeinek tipizálása. A tipizálás a fentebb, valamint az útmutatóban is rögzített célok (versengés mérséklése, szolgáltatások optimalizálása) elérését szolgálja.

A könnyebb átláthatóság érdekében az alábbiakban soroljuk fel a települések tipizálását segítő kritériumrendszert:

- település népességváltozása (2003.01.01-2020.01.01. között)
- települést érintő munkanélküliségi ráta (2020.10.20-i adatok alapján)
- településnek a 290/2014. (XI. 26.) Korm. rendelet szerinti kedvezményezett eljárásban való elhelyezkedése
- a település a 105/2015. (IV. 23.) Korm. rendelet szerinti kedvezményezett település
- TOP50 cégek jelenléte a településen
- magas- illetve alacsony jövedelműek aránya a településen, az 5 millió Ft feletti adósávon adózók száma száz, 1 millió Ft alatti adósávon adózóra vetítve
- turisztikai attrakciók a településen
- közcsatornahálózatba bekapcsolt lakások aránya a vezetékes ivóvízhálózatba bekapcsolt lakások százalékában (közműöllő)

A vizsgálat módszertana kapcsán fontos leszögeznünk, hogy jellemzően 0 (negatív) és 1 (pozitív) jelzőszámokat alkalmaztunk. Az árnyaltabb képalkotás miatt egy esetben, a TOP50 cégek jelenléte kapcsán alkalmaztuk a kettő (2 vagy több cég is megtalálható) mutatószámot, hiszen számos település gazdasági erejét pont a nagyobb vállalkozások fokozottabb jelenléte alapozza meg.

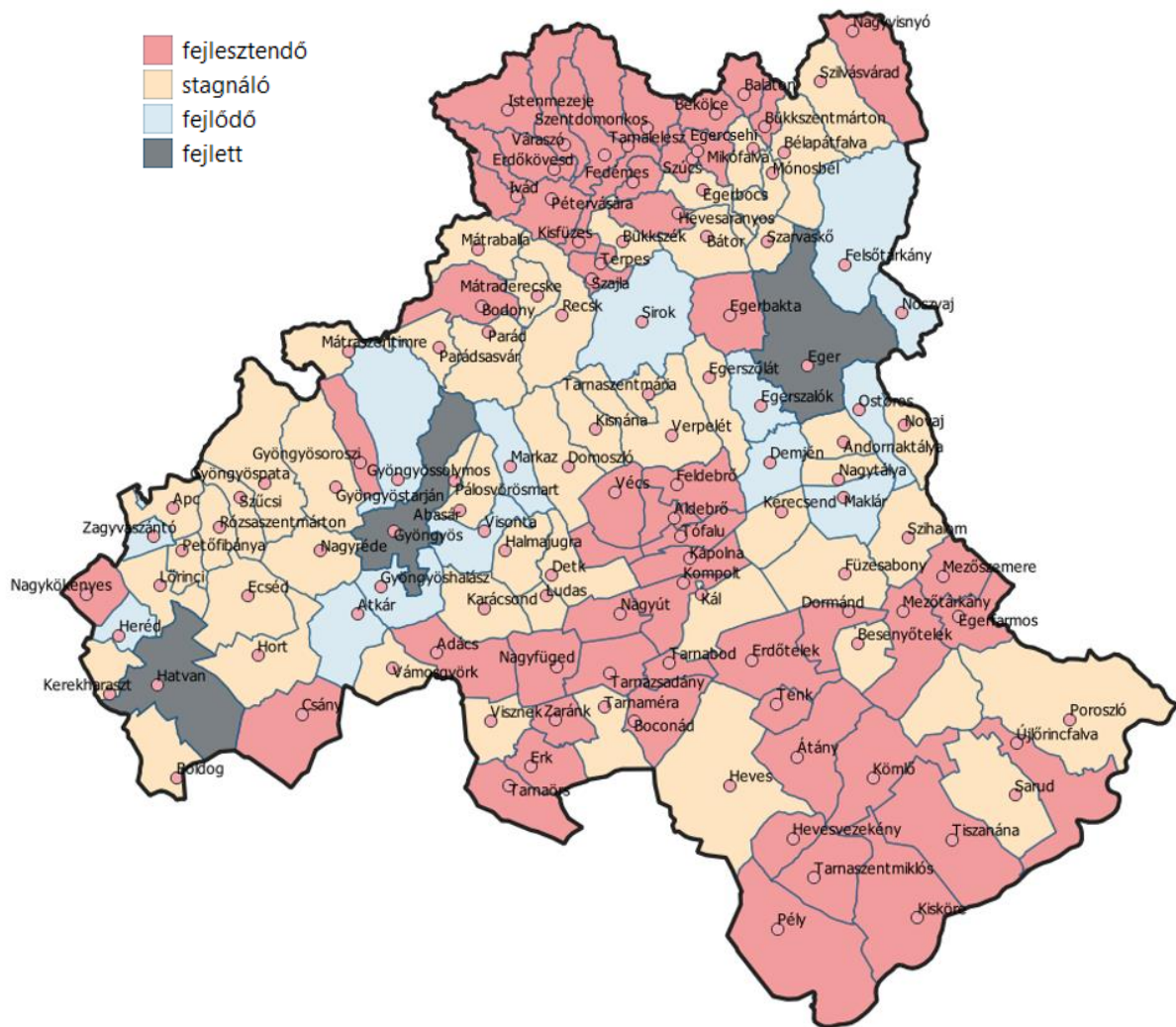
A vizsgálat során az alábbi településcsoportok kerültek kialakításra:

Fejlett (8-9 pont)	Fejlődő (6-7 pont)	Stagnáló (3-5 pont)	Fejlesztendő (0-2 pont)
Hatvan	Visonta	Nagytálya	Újlőrincfalva
Gyöngyös	Egerszalók	Füzesabony	Kisköre
Eger	Noszvaj	Kál	Aldebrő
	Felsőtárkány	Apc	Nagykökényes
	Maklár	Kerekharaszt	Adács
	Ostoros	Nagyréde	Kápolna
	Atkár	Lőrinci	Boconád
	Gyöngyössolymos	Andornaktálya	Tenk
	Zagyvaszántó	Novaj	Feldebrő
	Heréd	Gyöngyöstarján	Nagyút
	Markaz	Rózsaszentmárton	Bükkszenterzsébet
	Demjén	Domoszló	Nagyvisnyó
	Sirok	Vámosgyörk	Pétervására
	Gyöngyöshalász	Szűcsi	Gyöngyösoroszi

<b>Fejlett (8-9 pont)</b>	<b>Fejlődő (6-7 pont)</b>	<b>Stagnáló (3-5 pont)</b>	<b>Fejlesztendő (0-2 pont)</b>
		Pálosvörösmart	Istenmezeje
		Mátraszentimre	Egerbakta
		Szilvásvárad	Egercsehi
		Poroszló	Balaton
		Bélapátfalva	Bodony
		Recsk	Erdőkövesd
		Parád	Vécs
		Kisnána	Hevesaranyos
		Halmajugra	Bekölce
		Szarvaskő	Váraszó
		Gyöngyöspata	Tiszanána
		Hort	Erdőtelek
		Tarnaszentmária	Tófalu
		Detk	Csány
		Egerbocs	Kompolt
		Boldog	Nagyfüged
		Petőfibánya	Tarnasadány
		Mikófalva	Egerfarmos
		Heves	Hevesvezekény
		Mónosbél	Zaránk
		Bátor	Szúcs
		Bükkszék	Bükkzentmárton
		Mátraballa	Tarnalelesz
		Mátraderecske	Dormánd
		Parádsasvár	Szentdomonkos
		Ecséd	Tarnabod
		Karácsond	Kömlő
		Ludas	Tarnaörs
		Visznek	Mezőtárkány
		Tarnaméra	Átány
		Szihalom	Pély
		Verpelét	Mezőszemere
		Egerszólát	Erk
		Besenyőtelek	Tarnaszentmiklós
		Sarud	Szajla
		Abasár	Ivád
		Kerecsend	Fedémes
			Terpes
			Kisfüzes

4. táblázat: Települések településdifferenciálás szerinti besorolása

A vizsgálat eredményét az alábbi térkép és az 1. sz. mellékletben található táblázat mutatja be.



8. ábra: Heves vármegyei települések tipizálása  
 Forrás: saját szerkesztés

## 6. Az ITP 2021-27 fejlesztési célterületeinek kijelölése - A vármegyei forrásfelhasználási módok

### 6.1 A vármegyei forrásfelhasználási módok

A tervezési időszakra vonatkozó Integrált Területi Program négy forrásfelhasználási mód alkalmazását teszi lehetővé az alábbiak szerint:

**Fenntartható városfejlesztés:** Az ITP a 2021-2027-es programozási időszakban hozzá kell járuljon a tagállam új ERFA rendelet 11. cikkében kijelölt kötelezettsége teljesítéséhez. Ennek értelmében a vármegyei önkormányzat a városi jogállású települései részére alakíthat stratégiai forráskeretet az új ERFA rendelet 11. és az új CPR rendelet 28-29. cikkelyével összhangban. A forrásfelhasználási módon belül szükséges a városi területek részére elkülönített összesített forráskeret megadása. A forrásfelhasználási módon belül a városi területek részére elkülönített kumulált forráskeret kerül megjelölésre, és ezen forráskeretre fenntartható városfejlesztési stratégiával pályázhatnak a városok.

**Fejlesztési célterület:** Az ITP 2021-27 összeállítása során fontos, hogy a vármegyén belüli területi határolások lefedjék a vármegye teljes területét, egyetlen település se legyen kimaradó, fehér folt a vármegye térképén. A fejlesztési célterület kijelölése ugyanis egy adott, együtt kezelendő térség egyértelmű azonosítását jelenti. Támogatásukra a vármegye zárt kereteket alkot a fejlesztési célterületekhez önálló forrásfelhasználási módok hozzárendelésével. Ezáltal a fejlesztés támogatásának indoka stratégiai alapra helyeződik, amelynek elsődleges jelentősége a projektkiválasztásnál van. Az adott fejlesztési célterület forrásfelhasználási módhoz tartozó településkörre egy indikatív forráskeret kerül meghatározásra a vármegyei ITP-ben, itt a megvalósítani kívánt projektek a TKR-en belüli standard pályázati rendszer keretében kaphatnak támogatást. A forrásfelhasználási mód vonatkozásában területspecifikus kiválasztási kritériumok megfogalmazása szükséges.

**Fejlesztési cél:** Abban az esetben alkalmazható, ha a vármegye területét minden korábban említett instrukció ellenére sem sikerül hézagmentesen lefedni fejlesztési célterületekkel, és egy-egy település kimarad, amelyek elszórtan jelennek meg a vármegye térképén. Ezek a települések fejlesztési cél meghatározásával válnak támogathatóvá. Fejlesztési célként határozható meg továbbá egy speciális fejlesztési tématerület akár külön konstrukció keretében, akár egy adott konstrukción belül.

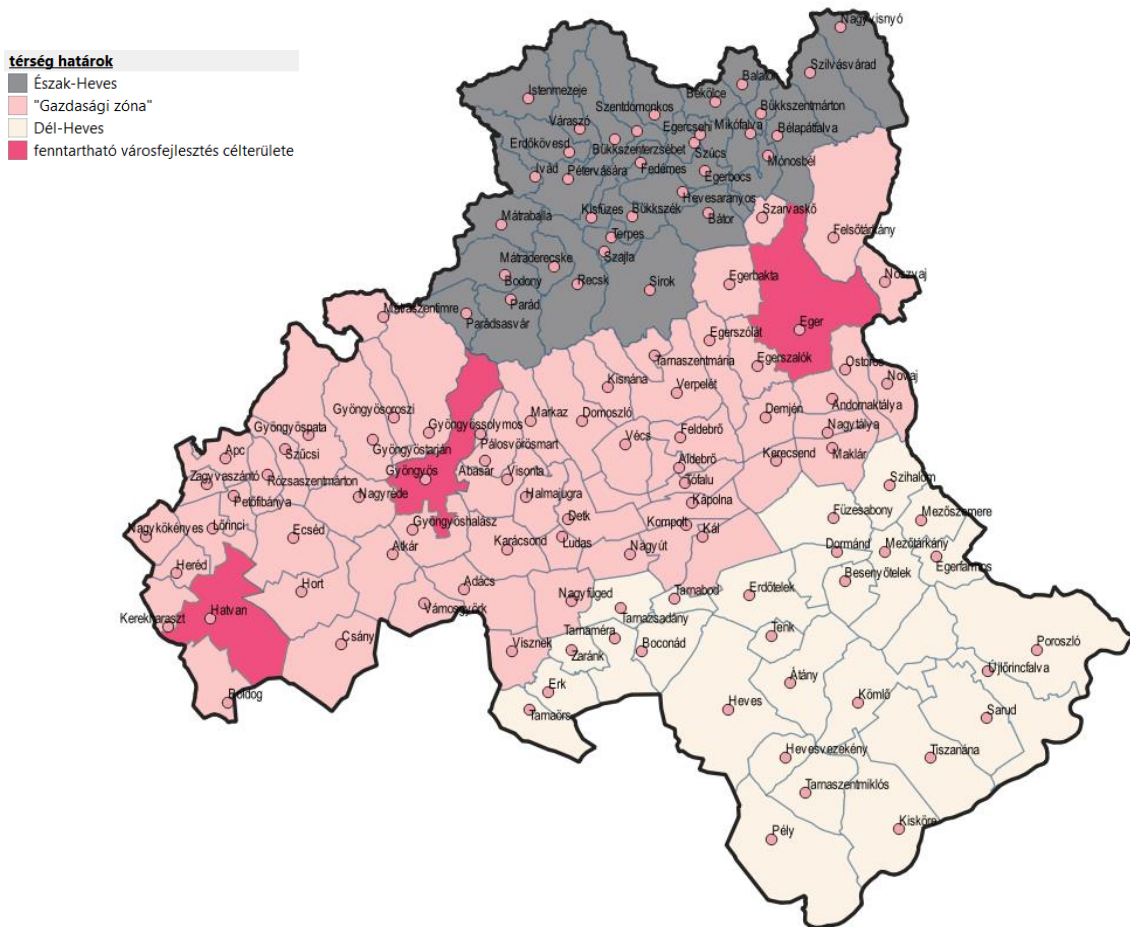
**Kiemelt kedvezményezett által koordinált fejlesztések:** A forrásfelhasználási mód vonatkozásában területspecifikus kiválasztási kritérium megfogalmazása szükséges, amely(ek)hez való illeszkedés bemutatása a támogatási kérelem benyújtásának feltétele. A kiválasztási kritériumoknak a vármegye területfejlesztési programjából levezethetőnek kell lenniük.

Forrásfelhasználási módok	Forrásfelhasználási mód alkalmazása Heves vármegyében	Indoklás
Fenntartható városfejlesztés	Eger, Gyöngyös, Hatvan városai kerülnek kijelölésre	A településtipizálás alapján a legfejlettebb települések (Többfókuszú városkijelölés alkalmazásával)
Fejlesztési célterület	1. Gazdasági tengely 2. Észak-Heves 3. Dél-Heves	Heves Megye Területfejlesztési Programja (2021-2027) dokumentumban ezen fejlesztési területi egységek kerültek lehatárolásra

Kiemelt kedvezményezett által koordinált fejlesztések	Heves Vármegye Önkormányzata, Magyar Közút NZrt., Tankerületi Központok	Heves Vármegye Önkormányzata elsősorban a foglalkoztatási paktum és megyei szintű ESZA típusú programok, illetve aktív turisztikai projektek megvalósításában projektgazda/konzorcium vezető. A Magyar Közút NZrt. vezető szerepet tölt be a 4 és 5 számjegyű utak fejlesztésének megvalósításában. A Tankerületi Központok a köznevelés konstrukció keretében - mint a legnagyobb intézményhálózatot fenntartó szervezetek - elsődleges projektgazdák.
---	---	---

5. táblázat: Forrásfelhasználási módok alkalmazása

Az egyes fejlesztési célterületekhez tartozó településeket a következő ábra mutatja be:



9. ábra: Heves vármegye fejlesztési célterületei  
Forrás: saját szerkesztés

### Fenntartható városfejlesztés:

Eger, Gyöngyös, Hatvan

### Észak Heves:

Bodony, Bükkszék, Bükkszenterzsébet, Erdőkövesd, Fedémes, Istenmezeje, Ivád, Kisfüzes, Mátraballa, Mátraderecske, Parádsasvár, Pétervására, Recsk, Sirok, Szajla, Szentdomonkos, Tarnalelesz, Terpes, Váraszó, Bükkszentmárton, Mikófalva, Mónosbél, Nagyvisnyó, Szilvássvár, Egerbocs, Egercsehi, Hevesaranyos, Bátor, Szúcs, Balaton, Bekölce, Bélapátfalva

### „Gazdasági tengely”:

Apc, Boldog, Csány, Ecséd, Heréd, Hort, Kerekharaszt, Lőrinci, Nagykökényes, Petőfibánya, Rózsaszentmárton, Zagvaszántó, Detk, Domoszló, Abasár, Gyöngyösoroszi, Gyöngyöspata, Gyöngyössolymos, Gyöngyöstarján, Halmajugra, Kisnána, Markaz, Mátrászentimre, Pálosvörösmart, Vécs, Visonta, Adács, Atkár, Gyöngyöshalász, Karácsond, Ludas, Nagyfűged, Nagyréde, Szücsi, Vámosgyörk, Visznek, Kál, Kompolt, Kápolna, Tófalva, Aldebrő, Feldebrő, Verpelét, Tarnaszentmária, Szarvaskő, Felsőtárkány, Noszvaj, Novaj, Ostoros, Andornaktálya, Nagytálya, Maklár, Egerbakta, Egerszólát, Egerszalók, Demjén, Kerecsend, Nagyút

### Dél-Heves:

Átány, Kömlő, Tiszanána, Boconád, Erdőtelek, Erk, Heves, Hevesvezekény, Kisköre, Pély, Tarnabod, Tarnaméra, Tarnaörs, Tarnaszentmiklós, Tarnasdadány, Tenk, Zaránk, Besenyőtelek, Dormánd, Egerfarmos, Füzesabony, Mezőszemere, Mezőtárkány, Poroszló, Sarud, Szihalom, Újlőrincfalva.

## 6.2 A vármegyei forráskeret tematikus felosztása

A Terület- és Településfejlesztési Operatív Program Plusz (2021-2027) Heves vármegyei keretösszege az Előzetes Integrált Területi Program 1.0 tervezésekor 62,295 Mrd Ft volt a 1658/2021. (IX. 24.) Korm. határozat alapján. Az operatív program tervezésének előrehaladtával a keretösszeg 68,279 Mrd Ft-ra emelkedett a Kormány 1086/2022. (II. 23.) Korm. határozata szerint.

Heves Megye Területfejlesztési Konceptiója (2021-2027) nagy hangsúlyt helyez Heves vármegye területi kiegyenlítésének elősegítésére: Heves vármegye egyes területei között társadalmi-gazdasági szempontból nagy mértékű különbségek alakultak ki. A kevésbé fejlett részekben intenzívebb és gyorsabb fejlesztésekre volna szükség a munkahelyteremtés, az infrastruktúra korszerűsítése és az életszínvonal növelése érdekében. A területi kiegyenlítés a vármegye jövőjét tekintve stratégiai célként fogalmazódik meg.

Heves Megye Területfejlesztési Programja (2021-2027) szerint a Terület- és Településfejlesztési Operatív Program Plusz tervezése és végrehajtása során – beleértve a fenntartható városfejlesztés eszközre való kijelölést is – figyelemmel kell lenni a települések fejlettségi különbségeire. Ezen dokumentum meghatározza továbbá, hogy „A Fenntartható városfejlesztés eszköz célterületének kijelölése a városok fejlettségi szintjét figyelembe véve történhet, így elsősorban a fejlett középvárosok (Eger, Gyöngyös, Hatvan) esetében kerülhet alkalmazásra az eszköz.” A Heves Megye Területfejlesztési Programja (2021-2027) funkcionális megközelítése alapján tett megállapítást megerősíti az 5. fejezetben bemutatott település tipizálás is, mely alapján csak Eger, Gyöngyös és Hatvan települések kerültek „fejlett” kategóriába.

A fentiek alapján Heves Vármegye Önkormányzata a 55/2021. (VII.2.) közgyűlési határozattal elfogadott Előzetes Integrált Területi Program 1.0 verzióban meghatározott tematikát szem előtt tartva a 2021-2027-es TOP Plusz források tervezéséhez a következő sarokpontokat rögzíti:

- A fenntartható városfejlesztés eszközre az Előzetes Integrált Területi Program 1.0 verziójában rendelkezésre álló vármegyei forráskeret 10%-a került allokálásra (0,5 Mrd Ft-os kerekítést alkalmazva). Ezen belül a kijelölt városok forrásának összege (100 millió Ft-os kerekítést alkalmazva) el kell érje a 2014-2020-ban elnyert – költségnövekmények nélküli – támogatásuk
  - Eger esetében legalább 30%-át,
  - Gyöngyös esetében legalább 55%-át
  - Hatvan esetében legalább 85%-át.

A források pontos meghatározásához a következő módszertan került alkalmazásra: A fentiek alapján meghatározott, fenntartható városfejlesztésre allokált keretösszegeből (6,5 Mrd Ft) 4,5 Mrd Ft lakosságárányosan, míg 2 Mrd Ft az eddig megismert fejlesztési elképzelések forrásigényének arányában került meghatározásra a fenti kerekítést alkalmazva (a kerekítés során figyelembevételre kerül a 2019. és 2020. évek közötti iparűzési- és idegenforgalmi adó bevételek változása, valamint az álláskereső aránya (2020. augusztusi adatok alapján)).

- A fejlesztésre szoruló térségek (Észak-Heves, Dél-Heves) forrásának nagysága együttesen meg kell, hogy haladja a fejlesztési célterület összforrásainak 50%-át.
- A komplexen fejlesztendő járásra (Hevesi járás) jutó forrás nagysága nem lehet kevesebb, mint a Dél-Heves térségére tervezett forrás 60%-a.
- Heves Vármegye Önkormányzata kiemelt kedvezményezettként elkülönített forrásra jogosult a megyei foglalkoztatási paktum, illetve vármegyei szintű ESZA típusú projektek végrehajtására, valamint aktív turisztikai projektek megvalósítására. Ezen projektek során Heves Vármegye Önkormányzata koordinálásában, a vármegyei területfejlesztési dokumentumokban meghatározott stratégiai, fejlesztési célok és szempontokhoz illeszkedve valósulnak meg a fejlesztések, kiemelten figyelmet fordítva Heves vármegye területi kiegyenlítésének elősegítésére, a kedvezményezett járások és komplex programmal fejlesztendő járás fejlesztésére.

Heves Vármegye Önkormányzata az egész megyére kiterjedően hozta létre a foglalkoztatási-gazdaságfejlesztési együttműködést, amelynek célja, hogy a projekt megvalósítása során kialakított foglalkoztatási stratégia mentén, a konzorciumi partnerek és a Paktumhoz csatlakozók együttműködésében képzési és foglalkoztatási programok valósuljanak meg.

A teljes vármegyére kiterjedő kooperáció kialakítása mellett vállalkozások munkaerő-igényének aktív munkaerőpiaci eszközökön keresztül történő támogatása és munkaadókat támogató gazdaságfejlesztési, illetve befektetés-ösztönző tevékenységek is megvalósulnak.

A vármegyei szintű humán fejlesztési programok (ESZA típusú projekt) megvalósítása során a vármegyei önkormányzat tervezi a már meglévő, a korábbi sikeresen megvalósított EFOP-1.6.3 sz. projektjében elkészült Szolgáltatási Út Térképének és Vármegyei Esélyteremtő Paktumának a felülvizsgálatát/módosítását a Vármegyei Felzárkózási Fórum, illetve Munkacsoport szakmai bevonásával. A vármegyei önkormányzat e vármegyei tervekre alapozottan a vármegyei szolgáltatáshiányokra reflektálva tervezi közösségfejlesztési, szemléletformálási tevékenységek megvalósítását kiemelten a hátrányos helyzetű célcsoportokra fókuszálva mely a pályázati felhívás tervezetében szerepel. A vármegyei önkormányzat széles partnerséggel és ismeretekkel bír az előzőekben részletezett célok vármegyei elérése vonatkozásában, emiatt kiemelt kedvezményezettként kívánjuk a teljes megyei keretösszeg egy részét felhasználni.

Heves Vármegye Önkormányzata mind térségi TDM tagságai, mind a Tisza-tó Fejlesztési Tanács tagjaként meghatározó szereplője lehet a turisztikai fejlesztéseknek. Az előző uniós ciklusban már megkezdett aktív- és ökoturisztikai fejlesztések további folytatásaként a vármegye önkormányzata a meglévő aktív turisztikai hálózatok esetleges hiánypótló hálózat-fejlesztését (bővítését), valamint vármegyei és térségi szinten is kiemelt jelentőségű aktív turisztikai hálózat fejlesztést tervez, amely a vármegyén belül nagyobb térségeket érinthet. Továbbá Heves Vármegye Önkormányzata, mint kiemelt kedvezményezett tudja biztosítani, hogy több vármegyét érintő fejlesztések – természetesen az érintett vármegyék koordinált forrástervezésével – célzottan megvalósuljanak (pl. Tisza tavi fejlesztések). Heves Vármegye Önkormányzata a jövőben is nagy hangsúlyt kíván fektetni arra, hogy a megvalósuló aktív turisztikai fejlesztések megfelelő működtetése, üzemeltetése a kialakítást követően is biztosított legyen és a látogatók számára elérhetőek legyenek, így a vármegyei koordináció mellett megvalósuló fejlesztések hosszú távon fenntarthatók lesznek mind gazdasági, mind környezeti szempontból.

- A Magyar Közút NZrt. kiemelt kedvezményezettként elkülönített forrásra jogosult a 4 és 5. számjegyű utak felújításával kapcsolatos projektek végrehajtására. A felhívásra támogatási kérelmet kizárólag a Magyar Közút NZrt. nyújthat be, ezáltal biztosított a 290/2014. (XI. 6.) Korm. rendelet szerinti kedvezményezett járásokban a 4 és 5 számjegyű, állami tulajdonban lévő közutak fejlesztésének megvalósulása, kiemelt figyelemmel a 36 komplex programmal fejlesztendő járásra.
- A Tankerületi Központok a köznevelés fejlesztéseinél (ERFA) kiemelt kedvezményezettként kerülnek meghatározásra.

Az egyes forrásfelhasználási módok közötti forrás meghatározás során a 2020. évben megkezdett tervezési időszakban végzett projektgyűjtés alkalmával, a települési önkormányzatoktól beérkezett igények (megvizsgálva azok TOP Plusz felhívásokhoz való illeszkedését is); a projektek előkészítettsége, megvalósíthatósága; a települések egyéb fejlesztési forráshoz való hozzáférése; a TOP végrehajtása során szerzett tapasztalatok, illetve az alábbiakban részletezett módosítások kerültek figyelembe vételre.

### **A területi szereplő által kért módosítások**

A 2021-2027-es fejlesztési időszakra vonatkozó TOP Plusz pályázati felhívások tervezeteinek 2021. szeptemberében zajlott társadalmisítása során a pályázók megismerhették a támogatási lehetőségeket, szakmai kereteket és kapcsolódó pályázati feltételeket. Ezek alapján pontosabban meg lehetett ítélni a korábbi projektelképzelések megvalósíthatóságát. A potenciális kedvezményezettek visszajelzései alapján a minél nagyobb számú sikeres támogatási kérelem és így minél nagyobb arányú forráslekötés érdekében 2022. évben a Heves Megyei Önkormányzat a Pénzügyminisztérium (a későbbiekben Miniszterelnökség) részéről módosításokat kért átvezetni a felhívásokhoz tartozó területspecifikus mellékletekben a következők szerint:

#### TOP PLUSZ-2.1.1-21 számú, „Önkormányzati épületek energetikai korszerűsítése” című felhívás

A felhívás indikatív keretösszegének változatlanul hagyása mellett a „Gazdasági tengely” forrásfelhasználási módra allokált indikatív keretösszeg 2 330 millió Ft-ra, a „Dél-Heves” forrásfelhasználási módra allokált indikatív keretösszeg 1 322 millió Ft-ra módosult.

#### TOP Plusz-1.2.1-21 számú, „Élhető települések” című felhívás

A felhívás indikatív keretösszegének változatlanul hagyása mellett módosult a „Gazdasági tengely” és „Dél-Heves” forrásfelhasználási módra allokált keretösszeg nagysága: A „Gazdasági tengely” számára elkülönített indikatív keretösszeg 6 968 millió Ft-ra módosult, a „Dél-Heves” számára elkülönített indikatív keretösszeg 4 623 millió Ft-ra módosult. Továbbá a felhíváson belüli főtevékenységekre allokált keretösszeg módosult az alábbiak szerint:

A rendelkezésre álló keretösszegeből:

- I. 4 256 millió Ft kékinfrastruktúra fejlesztésre (A főtevékenység)
- II. 1 750 millió Ft zöldinfrastruktúra fejlesztésre (B főtevékenység)
- III. 3 050 millió Ft fenntartható közlekedésfejlesztésre (D főtevékenység)

#### A korábban TOP PLUSZ-1.1.1-, jelenleg TOP Plusz-6.1.1 konstrukció számú, „Helyi gazdaságfejlesztés” című felhívás

A Felhívás keretösszege 5 320 millió Ft-ra módosult. A keretösszeg változása miatt az alábbiak szerint módosult a forrásfelhasználási módokra allokált keretösszeg nagysága:

- a) „Gazdasági tengely” számára elkülönített indikatív keretösszeg: 2 250 millió Ft
- b) „Észak-Heves” számára elkülönített indikatív keretösszeg: 2 850 millió Ft
- c) „Dél-Heves” számára elkülönített indikatív keretösszeg: 220 millió Ft

#### A korábban TOP PLUSZ-1.1.3- jelenleg TOP Plusz-6.1.3 konstrukció számú, „Helyi és térségi turizmusfejlesztés” című felhívás

A felhívás keretösszege 3 985 millió Ft-ra módosult. A keretösszeg változása miatt módosult a forrásfelhasználási módokra allokált keretösszeg nagysága az alábbiak szerint:

- a) „Gazdasági tengely” számára elkülönített indikatív keretösszeg: 1 220 millió Ft
- b) „Észak-Heves” számára elkülönített indikatív keretösszeg: 550 millió Ft
- c) „Dél-Heves” számára elkülönített indikatív keretösszeg: 2 215 millió Ft

#### TOP PLUSZ-1.2.3-21 számú, „Belterületi utak fejlesztése” című felhívás

A felhívás indikatív keretösszegének változatlanul hagyása mellett módosult a „Gazdasági tengely” és „Dél-Heves” forrásfelhasználási módokra allokált keretösszeg: a „Gazdasági tengely” számára elkülönített indikatív keretösszeg 2 432 millió Ft-ra, a „Dél-Heves” számára elkülönített indikatív keretösszeg 880 millió Ft-ra módosult.

#### TOP PLUSZ-3.3.1-21 számú, „Gyermeknevelést támogató humán infrastruktúra fejlesztése” című felhívás

A felhívás keretösszege 3 520 millió Ft-ra módosult. A keretösszeg változása miatt módosult a „Gazdasági tengely” és „Dél-Heves” forrásfelhasználási módokra allokált keretösszeg: a „Gazdasági tengely” számára elkülönített indikatív keretösszeg 1 190 millió Ft-ra módosult, a „Dél-Heves” számára elkülönített indikatív keretösszeg 1 380 millió Ft-ra módosult. Továbbá a felhíváson belüli főtevékenységekre allokált forrás (óvodai ellátás fejlesztésére) is módosult. Ezáltal a korábban TOP Plusz-3.3.4, jelenleg TOP Plusz-3.3.3 konstrukció számú „Köznevelés infrastrukturális fejlesztése” című felhívás indikatív keretösszege 2 275 millió Ft-ra változott.

### TOP PLUSZ-3.3.2-21 számú, „Helyi egészségügyi és szociális infrastruktúra fejlesztése” című felhívás

A felhívás indikatív keretösszegének változatlanul hagyása mellett módosult a „Gazdasági tengely” és „Dél-Heves” forrásfelhasználási módokra allokált keretösszeg: a „Gazdasági tengely” számára elkülönített indikatív keretösszeg 1 030 millió Ft-ra módosult, a „Dél-Heves” számára elkülönített indikatív keretösszeg 1 020 millió Ft-ra módosult.

Annak érdekében, hogy biztosítottá váljon a TOP Pluszban rögzített elvárások és feltételek teljesülése, és a Heves vármegyei ITP összhangba kerüljön az elfogadott program szövegével, a jelen ITP 3.0. verzió forrásallokációjának módosítására van szükség, figyelemmel a 2022. évben megjelent konstrukciókban már hozott támogatói döntésekre és még rendelkezésre álló – előzetes ITP-ben rögzített – vármegyei forráskeretekre.

### TOP Plusz-3.3.1-21 kódszámú „Gyermeknevelést támogató humán infrastruktúra fejlesztése” című felhívás

A Heves Megyei Közgyűlés Megyei Döntés-előkészítő és Pályázatértékelő Ideiglenes Bizottságának a TOP Plusz-3.3.1-21 kódszámú felhívásra benyújtott projektek bírálata vonatkozásában a 21/2022. (V.13.) számú határozattal és a 35/2022. (VIII.11.) számú határozattal hozott döntései nyomán szükségessé vált a forrásfelhasználási módokra allokált keretösszeg módosítása. A hivatkozott döntéseket figyelembe véve a „Gazdasági tengely” számára elkülönített indikatív keretösszeg 1 684 millió Ft-ra, „Észak-Heves” számára elkülönített indikatív keretösszeg 346 millió Ft-ra és „Dél-Heves” számára elkülönített indikatív keretösszeg 1 490 millió Ft-ra módosult.

### **Fenntartható városfejlesztés és „biztonsági háló”**

A Pénzügyminisztérium RFP Stratégiai, Tervezési és Értékelési Főosztálya, mint Irányító Hatóság 2022. évben országosan felmérte a 2021-2027 időszak fenntartható városfejlesztési eszközére tervezett megyei adatokat. A városonként meghatározott indikatív forráskeretek tekintetében tapasztalt jelentős különbségek enyhítése érdekében a megyei jogú városok részére kialakításra került egy kiegészítő forráskeret is (ún. „biztonsági háló”), amelyet a hazai költségvetés biztosít az érintett városok számára a Kormánynek a Terület- és Településfejlesztési Operatív Program Plusz éves fejlesztési keretének megállapításáról szóló 1652/2021. (IX. 21.) Korm. határozata szerint.

Eger Megyei Jogú Város részére a „biztonsági háló” által biztosított 4,81 Mrd Ft ERFA forrás megoszlását az Irányító Hatóság a Heves vármegye Előzetes Integrált Területi Programja (2021-2027) dokumentumban alkalmazott forrásaránya alapján osztotta meg a prioritások között az alábbi módon:

<b>Prioritások</b>	<b>A „biztonsági háló” összegének megoszlása a prioritások között Eger MJV-re vonatkozóan (Mrd Ft)</b>
TOP Plusz 1. prioritás (ERFA)	1,33
TOP Plusz 2. prioritás (ERFA)	1,14
TOP Plusz 3. prioritás (ERFA)	0,78
TOP Plusz 6. prioritás (ERFA)	1,56
Összesen	4,81

6. táblázat: Eger MJV "biztonsági háló" keretének prioritástengelyek szerinti megoszlása

A Terület- és Településfejlesztési Operatív Program Plusz keretében megvalósuló Előzetes Integrált Területi Programok jóváhagyásáról szóló 1658/2021. (IX. 24.) Korm. határozatban meghatározásra került a fenntartható városfejlesztésre kijelölt városok köre és a városi szintű forráskeret. A fenntartható városfejlesztési eszközt megvalósító városok a TOP Plusz 1-3. és 6. prioritásokon belül a fenntartható városfejlesztés intézkedés keretében valósíthatják meg a fejlesztéseiket a helyi fejlesztési stratégiájuk alapján, a TOP Plusz 1-3. és 6. prioritás szerinti tartalommal.

A nevesített forrásokhoz való hozzáférés feltétele a szükséges helyi stratégiák (Fenntartható Városfejlesztési Stratégia - FVS), fejlesztési dokumentumok elkészítése (TOP\_PLUSZ Városfejlesztési Programterv - TVP) és intézményrendszer általi elfogadtatása. Ezt követően az érintett város kizárólag a fenntartható városfejlesztéshez későbbiekben megjelenő, prioritásonként várhatóan 1-1 komplex technikai felhívás keretében nyújthatja be támogatási kérelmeit a megtervezett projektek fizikai megvalósítására.

Az FVS és TVP elkészítéséhez a Pénzügyminisztérium (Irányító Hatóság) módszertani kézikönyvet dolgozott ki a hatályos uniós szakpolitikai szabályozás alapján. Az FVS teljes tervezéssel készül és nem korlátozódik csupán a TOP\_PLUSZ forrásainak a felhasználására, ezáltal is biztosítva az Európai Bizottság által kiadott Fenntartható Városfejlesztési Stratégiák Kézikönyvével való összhangot, támogatva a városokat a fenntarthatóság, különösképpen a pénzügyi fenntarthatóság és forráskombináció megvalósításában, egy zöld és digitális átmenetet szolgáló, várostérségben gondolkozó városfejlesztési gyakorlat kialakításában. Az FVS megalapozza a város további, jövőben elkészítendő stratégiai dokumentumait is.

Az FVS melléklete a TOP\_PLUSZ terhére támogatható projekt-terveket felölelő Városfejlesztési Programterv (TVP), amelynek tartalmát az FVS Cselekvési Terv fejezete, valamint a TOP\_PLUSZ program szakmai tartalma alapján szükséges összeállítani. Ebben a tervezett intézkedéseket és beavatkozási területeket városi és városrészi szinten is szükséges ismertetni, emellett elvárás a projektszintű kimunkálás, a forrásigény, a megvalósító és az együttműködő partnerek, a vállalt indikátor és a megvalósítás tervezett ütemezésének a bemutatása is. A város ilyen módon projektekre lebontva szemléltetett beavatkozási rendszerét még szükséges összevetni a TOP\_PLUSZ támogatott tématerületeivel is.

Az ITP-ben kijelölt városoknak a TOP\_PLUSZ-1.3.1-es pályázati felhívás („Fenntartható városfejlesztési stratégiák támogatása”) révén elnyerhető támogatás finanszírozza az FVS és TVP elkészítését, több más (al)ágazati stratégia és terv készítése mellett. A dokumentumok elkészítésére vonatkozóan a felhívás a következőt rögzíti: *„A TOP\_PLUSZ forrásra tervezett beavatkozási területeknek és céloknak, valamint azok költségtervének illeszkednie kell a vármegyei önkormányzat területfejlesztési koncepciójához, programjához, valamint a megyei Integrált Területi Programhoz. A stratégia készítése során végzett partnerségi tervezés keretében az FVS-t és TVP-t szükséges a megyei önkormányzat részére megküldeni véleményezésre. A támogatási kérelemhez szükséges csatolni a megyei önkormányzat ezen dokumentumokra vonatkozóan tett észrevételeit, véleményét. A megyei önkormányzat álláspontját a benyújtani tervezett FVS és TVP tartalmára szükséges megkérni.”*

Heves vármegyében a fenntartható városfejlesztésre kijelölt városok (Eger, Gyöngyös és Hatvan) vonatkozásában is elkészültek ezen tervezési dokumentumok, amelyek a Heves Megyei Önkormányzat részére 2022. évben kerültek megküldésre illeszkedés vizsgálat céljából. A TOP\_PLUSZ-1.3.1-21 felhívás szempontjai alapján a Heves Megyei Önkormányzati Hivatal Területfejlesztési és Területrendezési Osztálya megvizsgálta a dokumentumokat, hogy a tervezett beavatkozási területek, célok, valamint azok költségterve illeszkedik-e a hatályos Heves Megye Területfejlesztési Koncepciója (2021-2027), Heves Megye Területfejlesztési Programja (2021-2027), valamint Heves Megye Előzetes Integrált Területi Programja (2021-2027) című tervdokumentumaihoz.

A Heves Megyei Közgyűlés Vidékfejlesztési és Határon Túli Ügyek Bizottsága, a Heves Megyei Közgyűlésnek a közgyűlés és szervei Szervezeti és Működési Szabályzatáról szóló 12/2014. (XII.15.) önkormányzati rendelet 2. melléklete III. fejezetének 3.1.1.3. pontja alapján biztosított hatáskörében eljárva Eger, Gyöngyös és Hatvan város tervezési dokumentumaiban (FVS-ben és TVP-ben) megfogalmazott célok, prioritások alapján - néhány kiegészítéssel, javaslattal - ezen dokumentumok elfogadását javasolta. A Vidékfejlesztési és Határon Túli Ügyek Bizottságának álláspontját tartalmazó határozatok az érintett városok rendelkezésére állnak.

## Központi forráskeret módosítások

2021. december hónapban a Pénzügyminisztérium azt a tájékoztatást adta, hogy a Partnerségi Megállapodás tárgyalásai alapján a TOP Plusz ESZA országos forráskerete 50 Mrd Ft összeggel csökken, valamint a TOP Plusz 3. prioritás ERFA forráskerete 50 Mrd Ft összeggel emelkedik, amelyet azonban kötelezően a köznevelési területen, alap- és középfokú oktatási intézmények fejlesztésére szükséges felhasználni az előzetes ITP-ben már szereplő és elfogadott köznevelési forráskeret további növelésével. A csökkentés nem eredményezhette a szociális célú városrehabilitáció ESZA forráskeretének a csökkenését, ezért az ESZA forráskeret csökkentése legalább 20 Mrd Ft összegben a vármegyei foglalkoztatási-gazdaságfejlesztési együttműködések (foglalkoztatási paktumokat) kellett érintse, a fennmaradó 30 Mrd Ft a helyi humán fejlesztések forráskeretét csökkenthette.

Ennek figyelembevételével, az Irányító Hatóság által meghatározott mértékben került csökkentésre a TOP\_Plusz-3.1.1-21 számú „Megyei foglalkoztatási-gazdaságfejlesztési együttműködések” című felhívás indikatív keretösszege Heves vármegyében is (3 Mrd Ft-ról 2,335 Mrd Ft-ra). Ennek megfelelően a már csökkentett indikatív keretösszeg szerint került benyújtásra a „Paktum a Gazdaság- és Foglalkoztatásfejlesztésért Heves megyében” című támogatási kérelem (TOP\_PLUSZ-3.1.1-21-HE1-2022-00002).

Az Irányító Hatóság iránymutatása alapján, a fentiekben jelzett ESZA+-ERFA átcsoportosítás átvezetése miatt a TOP\_Plusz-3.1.3-21 számú „Helyi humán fejlesztések” című felhívásra vonatkozó csökkentési javaslat került alkalmazásra, a vármegyei keretösszeget 4,779 Mrd Ft-ra módosítva. Ennek okán a Heves Vármegye Önkormányzata számára elkülönített 1 Mrd Ft összeg kicsivel több, mint 300 m Ft-ra kerül csökkentésre. Az elkülönített keret elsősorban a megyei szinten megvalósuló társadalmi felzárkózási fejlesztéseket, társadalmi kohézió erősítését, közösségi együttműködések fejlesztését és szemléletformálását szolgálja majd.

A TOP\_Plusz-3.3.3 „Köznevelési infrastruktúra fejlesztése” megnevezésű felhívás keretösszege a fenti átcsoportosítás okán 2 723 m Ft-ról 4 573 m Ft-ra emelkedett. A kapcsolódó felhívás tervezet véleményezésébe – a Pedagógiai Szakszolgálat (PDSZ) fejlesztéseinek tervezése miatt – bevontuk Eger MJV-t és az Egri Tankerületi Központot is, mint a Heves Megyei Pedagógiai Szakszolgálat fenntartóját. A PDSZ-t érintően fejlesztési igény a területi szereplőhöz nem érkezett.

A Magyar Közlönyben 2022. február 23-án megjelent a 2021–2027 időszakra vonatkozó Terület- és Településfejlesztési Operatív Program Plusz pénzügyi keretének területi felosztásáról szóló 1086/2022. (II. 23.) Korm. határozat.

A 2021–2027 időszakra vonatkozó Terület- és Településfejlesztési Operatív Program Plusz indikatív forráskerete Heves vármegye esetében:

	Összesen (Mrd forint)	ERFA (Mrd forint)	ESZA (Mrd forint)
Heves vármegye	68,279	60,021	8,258

7. táblázat: Heves vármegye TOP Plusz (2021-2027) forráskerete ERFA és ESZA Plusz megbontásban

Heves vármegye esetében a hatályos 1658/2021. (IX. 24.) Korm. határozatban rögzített TOP Plusz területi forrásallokációja tekintetében a következő központi forráskeret módosítások kerültek átvezetésre a 2022. évben elkészült Heves Megye Előzetes Integrált Területi Programja (2021-2027) című dokumentumban (2.0 verzió), amelyek az OP elfogadást követően a jelen ITP (3.0) módosítás során kerülnek átvezetésre, figyelemmel a korábbi 1. prioritás 1.1 intézkedését érintő új 6. prioritásra történő és szükségszerű átstrukturálására.

1. Megemelésre került a korábban TOP\_Plusz 1.1.2-, jelenleg TOP\_Plusz-6.1.4 a „4-5 számjegyű utak fejlesztése” című konstrukció keretösszege plusz 1 835 582 822 Ft többletforrással, amelyből -754 568 951 millió Ft átcsoportosításra kerül más konstrukciók keretösszegének megemelésére, különböző mértékben, az eddig kiadott támogatói döntések, a továbbiakban megjelenő felhívások esetében várható projektigények figyelembevételével. Így átcsoportosítás történik a TOP\_Plusz 1.2.1-21, TOP\_Plusz 1.2.3-21, TOP\_Plusz 6.1.3-21 és a TOP Plusz 1.1.1\_21 felhívásra, ezzel a TOP\_Plusz 6.1.4\_21 konstrukció módosuló új keretösszege 7 427 363 204 Ft.

2. 2022. év tavaszán új felhívás került betervezésre „Aktív turizmus fejlesztése” címmel. A keretösszeg standard eljárásrendben kerülhet felhasználásra. Keretösszege 2 312 834 356 Ft. A források tervezésével kapcsolatban az egyeztetés megkezdődött az Aktív- és Ökoturisztikai Fejlesztési Központtal. Heves vármegye kiemelkedő potenciállal rendelkezik a Mátra, a Bükk és a Tisza-tó térségének érintettsége okán. A forrásfelhasználásnál cél a kiegyensúlyozottság, illetve a meglévő turisztikai vonzerők erősítése, a fejlesztések egymásra épülése.
3. Gyógyfürdők/fürdők energetikai korszerűsítése érdekében megemelésre került 1 835 582 822 Ft összeggel a TOP\_Plusz 2.1.1-21 „Önkormányzati épületek energetikai korszerűsítése” című felhívás keretösszege. A forrásfelvétel összegét a TOP\_Plusz 2.1.1-21 felhívásban jogosultnak jelzett (Budapest Főváros Kormányhivatalának országos nyilvántartása szerint engedélyezett gyógyfürdő vagy a Nemzeti Turisztikai Stratégia 2.0 dokumentumban nem nemzetközi jelentőségű/zászlóshajó gyógyfürdő) gyógyfürdők és fürdők energetikai fejlesztésére szükséges felhasználni. Mindezeket figyelembe véve potenciálisan a következő települések felelnek meg a szakpolitikai elvárásoknak: Eger, Mátraderecske, Bükkszék. Eger számára 600 000 000 Ft fejlesztési összeg kerül átadásra a TOP\_Plusz-2.1.4-21 „Fenntartható energiahatékonyság” (kombinált) c. felhíváson belüli felhasználásra kizárólag gyógyfürdő korszerűsítésre. A keretemelés többi része, azaz 1 235 582 822 Ft – a potenciális projektgazdák földrajzi elhelyezkedése miatt – az Észak-Heves fejlesztési térségre került tervezésre. A TOP\_Plusz 2.1.1-21 konstrukció új keretösszege 5 414 465 879 Ft. Figyelembe véve az OP-ban rögzített energetikai fejlesztésekre vonatkozó területi és létszámkorlátot, a TOP\_Plusz 2.1.3-21 „Önkormányzati épületek energetikai korszerűsítése (kombinált)” című felhívásra is történik forrásallokáció 75 000 000 Ft összegben.
4. Az ESZA+-ERFA átcsoportosítás átvezetése okán a humán fejlesztésre allokált keretösszeg, a TOP\_Plusz-3.1.3-21 „Helyi humán fejlesztések” keretösszege módszertani okokból újraszámolásra került, a keretcsökkentés miatt az egyes forrásfelhasználási módokra allokált keretösszeg csökkent. Továbbá erre a konstrukcióra további 286 288 Ft átcsoportosításra kerül a TOP\_Plusz 3.1.1 konstrukcióban kiadott támogatói döntés következtében maradt forráskeretből. Így a konstrukció keretösszege 4 779 563 287 Ft.

A többletforrásokkal érintett konstrukciók tekintetében az FVS városokat érintően – áttekintve a vármegyében jelentkező fejlesztési igényeket, illetve a vármegyei fejlesztési dokumentumok iránymutatásait, továbbá a felhívásokban rögzített területi lehatárolásokat (pl. 4-5 számjegyű közutak fejlesztésére csak a kedvezményezett járásokban van lehetőség, illetve a gyógyfürdők energetikai fejlesztése esetében csak meghatározott települések lehetnek kedvezményezettek) – Eger MJV számára került forrás átadásra a fent bemutatottak szerint.

A 6.2 fejezetben bemutatott vármegyei tematikus felosztást szem előtt tartva, az Operatív Program elfogadásával történt változások, illetve a TOP Plusz konstrukciók vonatkozásában történt módosítások eredményeként és a 2022. évi támogatói döntéseket is figyelembe véve az egyes forrásfelhasználási módok közötti forrásmegosztás a következők szerint kerül meghatározásra:

Forrásfelhasználási módok	Kijelölt térségek/kedvezményezettek	Tervezett ERFA forrás (Mrd Ft)	Tervezett ESZA forrás (Mrd Ft)	Tervezett forrás összesen (Mrd Ft)
Fenntartható városfejlesztés	Eger*	8,317	0,593	8,910
	Gyöngyös	1,329	0,271	1,600
	Hatvan	1,163	0,237	1,400
Fejlesztési célterület	Gazdasági tengely	17,778	2,066	19,844
	Észak-Heves	9,184	0,943	10,127
	Dél-Heves	12,711	1,513	14,224
	ebből: Komplex programmal fejlesztendő Hevesi járás	13 037	937	13 974
Kiemelt kedvezményezett által koordinált fejlesztések	Heves Vármegye Önkormányzata	2,349	2,635	4,984
	ebből: megyei foglalkoztatási- és gazdaságfejlesztési együttműködések		2,335	2,335
	megyei humán fejlesztések		0,300	0,300
	klimatudatosság, éghajlatváltozáshoz való alkalmazkodás	0,036		0,036
	aktív turizmus fejlesztése	2,313		2,313
	Magyar Közút NZrt.	7,427	-	7,427
	Tankerületi Központok	4,573	-	4,573

8. táblázat: Forrásfelhasználási módok közötti forrásmegoszlás (\* „biztonsági háló”-val növelt keretösszeg)

Város	Allokált forrás összege (millió Ft)					
	TOP Plusz 1. prioritás (ERFA) Fenntartható városfejlesztés	TOP Plusz 2. prioritás (ERFA) Fenntartható energia-hatékonyság	TOP Plusz 3. prioritás (ESZA) Fenntartható humán fejlesztések	TOP Plusz 3. prioritás (ERFA) Fenntartható humán infrastruktúra	TOP Plusz 6. prioritás (ERFA) Fenntartható versenyképes városfejlesztés	Összesen
<b>Eger</b>	2 074	2 551	593	1 252	2 440	8 910
<b>Gyöngyös</b>	771	342	271	216	0	1 600
<b>Hatvan</b>	450	124	237	189	400	1 400

9. táblázat: Fenntartható városfejlesztés „biztonsági hálóval” növelt keretösszegei prioritástengelyenként

A kedvezményezett járások besorolásáról szóló 290/2014. (XI. 26.) Korm. rendelet által kijelölt 36 komplex programmal fejlesztendő (LHH) járás társadalmi, gazdasági, infrastrukturális felzárkóztatása érdekében az Európai Bizottság által elfogadott TOP Plusz dokumentumban rögzítésre került, hogy a vármegyékre jutó indikatív forráskeretnek legalább 10%-át a 36 LHH járásra szükséges fordítani.

A következő tábla Heves vármegyében a komplex programmal fejlesztendő Hevesi járás kapcsán tervezett indikatív forráskeretet mutatja be prioritásonként:

LHH térség megnevezése	1. prioritásra tervezett keretösszeg (millió Ft)	2. prioritásra tervezett keretösszeg (millió Ft)	3. prioritásra tervezett keretösszeg (ESZA+ millió Ft)	3. prioritásra tervezett keretösszeg (ERFA millió Ft)	6. prioritásra tervezett keretösszeg (millió Ft)	LHH-ra tervezett keretösszeg összesen (millió Ft)
<b>Hevesi járás</b>	3 927	850	937	2 705	5 555	13 974

10. táblázat: Komplex programmal fejlesztendő Hevesi járásra tervezett indikatív forráskeretek

6.3 A vármegyei forráskeret felhasználási módok szerinti megosztása

Vármegye:		Heves													
Vármegyei keretösszeg összesen (1086/2022. (II. 23.) Korm. határozat alapján) (Ft) (B2=J6):		68 279 000 000													
Alapadattábla (Nem módosítható)															
Heves	1. prioritás keretösszege (Ft)	2. prioritás keretösszege (Ft)	3. prioritás keretösszege (ESZA+) (Ft)	3. prioritás keretösszege (ERFA) (Ft)	3. prioritás keretösszege (összesen) (Ft)	6. prioritás (Ft)	Vármegyei ERFA összesen (Ft)	Vármegyei ESZA összesen (Ft)	Vármegyei keretösszeg összesen (Ft)						
vármegye	20 562 486 474	7 366 582 822	8 258 000 000	11 518 745 532	19 776 745 532	20 573 185 172	60 021 000 000	8 258 000 000	68 279 000 000						
Tervezési tábla															
Prioritás	Prioritás keretösszege (Ft)	Intézkedés	Intézkedés forráskerete (Ft)	Felhívás	Felhívás/Tématerület forráskerete (Ft)	Fenntartható városfejlesztés forrásfelhasználási mód keretösszege (Ft)	Földrajzi célterület forrásfelhasználási mód (I). "GAZDASÁGI TENGYEL" keretösszege (Ft)	Földrajzi célterület forrásfelhasználási mód (II.) "ÉSZAK-HEVES" keretösszege (Ft)	Földrajzi célterület forrásfelhasználási mód (III.) "DÉL-HEVES" keretösszege (Ft)	Kiemelt kedvezményezett (Magyar Közút, Vármegyei Önkormányzat, Tankerületi Központok) forrásfelhasználási mód keretösszege (Ft)	Fejlesztési cél - aktív turizmus fejlesztése forrásfelhasználási mód keretösszege (Ft)	Forrásfelhasználási módok keretösszege összesen (Ft) (Meg kell egyeznie az "F" oszlop adataival)			
1. PRIORITÁS: ÉLHETŐ VÁRMEGYE	20 562 486 474	1.1 Klímatudatosság, éghajlatváltozáshoz való alkalmazkodás	36 000 000	1.1.1 Klímatudatosság, éghajlatváltozáshoz való alkalmazkodás	36 000 000					36 000 000		36 000 000			
		1.1 összesen		36 000 000						36 000 000		36 000 000			
		1.2 Településfejlesztés, települési szolgáltatások	18 559 098 836	1.2.1 Éhethető települések	14 009 340 227	1.2.1.1 Éhethető települések	14 009 340 227		6 886 660 435	2 202 260 487	4 920 419 305			14 009 340 227	
				Ebből: Zöld infrastruktúra fejlesztése	837 499 113										
				Csapadékvíz	5 134 127 238										
				Kerékpárút	2 712 581 446										
				1.2.2 Szociális célú városrehabilitáció (ERFA)	138 000 000							138 000 000			138 000 000
				1.2.3 Belterületi utak fejlesztése	4 411 758 609				2 431 758 609	900 000 000	1 080 000 000				4 411 758 609
		1.2.4 Szegregált városi területekről integrált területekre költözés támogatása (PILOT)	-												
		1.2 összesen:		18 559 098 836				9 318 419 044	3 102 260 487	6 138 419 305				18 559 098 836	
1.3 Fenntartható városfejlesztés	1 967 387 638	1.3.1 Fenntartható városfejlesztési stratégiák támogatása	144 304 500		144 304 500							144 304 500			
		1.3.2 Fenntartható városfejlesztés	1 823 083 138		1 823 083 138							1 823 083 138			
		1.3 összesen		1 967 387 638		1 967 387 638							1 967 387 638		
2. PRIORITÁS: KLIMABARÁT VÁRMEGYE	7 366 582 822	2.1 Klímabarát vármegye	7 366 582 822	2.1.1 Önkormányzati épületek energetikai korszerűsítése	5 414 465 879		2 255 000 000	1 837 189 934	1 322 275 945			5 414 465 879			
				2.1.2 Fenntartható energiahatékonyság	466 361 666		466 361 666							466 361 666	
				2.1.3 Önkormányzati épületek energetikai korszerűsítése (kombinált)	75 000 000		75 000 000		75 000 000					75 000 000	
				2.1.4 Fenntartható energiahatékonyság (kombinált)	1 410 755 277		1 410 755 277							1 410 755 277	
				2.1 összesen		7 366 582 822		1 877 116 943		2 330 000 000	1 837 189 934	1 322 275 945			7 366 582 822
3. PRIORITÁS: GONDOSKODÓ VÁRMEGYE	19 776 745 532	3.1 Vármegyei és térségi fejlesztések (ESZA+ elemek)	7 156 563 287	3.1.1 Megyei foglalkoztatási-gazdaságfejlesztési együttműködések	2 335 000 000					2 335 000 000		2 335 000 000			
				3.1.2 Szociális célú városrehabilitáció (ESZA+)	42 000 000						42 000 000		42 000 000		
				3.1.3 Helyi humán fejlesztések	4 779 563 287			2 065 551 625	942 525 827	1 471 199 547	300 286 288			4 779 563 287	
		3.1 összesen		7 156 563 287			2 065 551 625	942 525 827	1 513 199 547	2 635 286 288			7 156 563 287		
		3.2 Fenntartható városfejlesztés (ESZA+ elemek)	1 101 436 713	3.2.1 Fenntartható humán fejlesztések	1 101 436 713		1 101 436 713							1 101 436 713	
				3.2 összesen		1 101 436 713		1 101 436 713							1 101 436 713
		3.3 Helyi és térségi közszolgáltatások (ERFA)	10 642 674 438	3.3.1 Gyermeknevelést támogató humán infrastruktúra fejlesztése	3 519 889 608		3 519 889 608		1 683 636 139	345 807 466	1 490 446 003			3 519 889 608	
				Bölcsődei fejlesztés	2 278 151 854										
				Óvodai fejlesztés	1 241 737 754										
				3.3.2 Helyi egészségügyi és szociális infrastruktúra fejlesztése	2 550 000 000				975 993 808	449 006 077	1 125 000 115			2 550 000 000	
				Egészségügyi alap-és szakrendelés	1 777 119 469										
				Szociális alapszolgáltatás	772 880 531										
		3.3.3 Köznevelési infrastruktúra fejlesztése	4 572 784 830								4 572 784 830		4 572 784 830		
		3.3 összesen:		10 642 674 438				2 659 629 947	794 813 543	2 615 446 118	4 572 784 830			10 642 674 438	
3.4 Fenntartható humán infrastruktúra (ERFA)	876 071 094		876 071 094		876 071 094							876 071 094			
6. PRIORITÁS: VERSENYKÉPES VÁRMEGYE	20 573 185 172	6.1 Helyi gazdaságfejlesztés	19 295 197 560	6.1.1 Helyi gazdaságfejlesztés	5 320 000 000		2 250 000 000	2 850 000 000	220 000 000				5 320 000 000		
				6.1.2 4 és 5 számjegyű utak fejlesztése	7 427 363 204							7 427 363 204		7 427 363 204	
				6.1.3 Helyi és térségi turizmusfejlesztés	4 235 000 000			1 220 000 000	600 000 000	2 415 000 000			4 235 000 000		
				6.1.4 Aktív turizmus fejlesztése	2 312 834 356							2 312 834 356		2 312 834 356	
				6.1 összesen		19 295 197 560			3 470 000 000	3 450 000 000	2 635 000 000	9 740 197 560			19 295 197 560
		6.2 Fenntartható versenyképes városfejlesztés	1 277 987 612		1 277 987 612		1 277 987 612						1 277 987 612		
		6.2 összesen		1 277 987 612		1 277 987 612								1 277 987 612	
		<b>Összesen</b>					<b>68 279 000 000,00</b>	<b>7 100 000 000,00</b>	<b>19 843 600 616,00</b>	<b>10 126 789 791,00</b>	<b>14 224 340 915,00</b>	<b>16 984 268 678,00</b>	<b>-</b>	<b>68 279 000 000,00</b>	

## 7. A Területi Kiválasztási Kritérium Rendszer (TKR) szükségessége és kapcsolata az ITP 2021-2027 dokumentummal

### 7.1 A vármegye által meghatározott kiválasztási kritériumok

A Területi Kiválasztási Kritérium Rendszer kritériumai elvi keretet biztosítanak a majdani projektértékelési szempontrendszerhez. Ezek egyrészt az Irányító Hatóság hatáskörében rögzített kritériumok (TOP Pluszhoz kötött elvárás rendszer), másrészt az ITP gazda területi szereplők által meghatározott kritériumok (a vármegye területfejlesztési programjának célrendszeréhez kapcsolódó elvárás rendszer). A kiválasztási kritériumok horizontális, a teljes ITP-t átszövő alapelvek, amelyek később kerülnek átalakításra minden egyes felhívás kapcsán felhívás-specifikus értékelési szempontokká. Minden felhívásban megjelennek, de minden esetben az adott témára igazítva, átfogalmazva, konkretizálva.

Az Irányító Hatóság (IH) iránymutatásait figyelembe véve a vármegyei önkormányzat a TOP Plusz felhívások vonatkozásában kidolgozza a Területi Kiválasztási Kritérium Rendszert, (TKR), azaz a területi kiválasztási kritériumokat, amely végül benyújtásra kerül az IH felé további jóváhagyás céljából. A TKR területi szereplőre specifikált elemeinek a Monitorig Bizottsággal történő elfogadtatása minden esetben az ITP 2021-27 elkészítésének kötelező lépése.

A Monitoring Bizottság a TOP Plusz keretében megjelenő felhívások kiválasztási kritériumait, többek között Heves vármegye esetében a 7/2021. (08. 26.) TOP-TOP Plusz MB határozattal fogadta el.

Az Irányító Hatóság elsősorban az alábbi kritériumok mentén vizsgálja a támogatási kérelmeket:

Azonosító	Kritérium megnevezése	Tartalmi magyarázat
1.	Illeszkedés a TOP Plusz céljaihoz	A kiválasztási kritérium a TOP Plusz valamely konkrét céljához/céljaihoz, és az abból levezetett felhívás céljaihoz való szoros illeszkedést és kapcsolódást vizsgálja.
2.	Szakmai indokoltság, megalapozottság	A kiválasztási kritérium legfőbb funkciója a beavatkozás indokoltságának vizsgálata. Ehhez a szakmai alátámasztás, indoklás és/vagy kellő kidolgozottságú helyzetelemzés, igényfelmérés értékelése szükséges.  A legtöbb felhívás esetében lehetőség van a részletes projektterv támogató döntés utáni kidolgozására, azonban a benyújtott információknak elegendőnek kell lennie ahhoz, hogy az indokoltság, szükségesség vizsgálható legyen.  Vizsgálatra és ellenőrzésre kerül a projekt indikátorokhoz való hozzájárulása.  A megalapozottság keretében vizsgálhatóak a felhívások egyedi, alapvető szakmai-műszaki elvárásainak való megfelelések.
3.	Fenntarthatóság, horizontális szempontok	A fenntarthatóság kiválasztási kritériumának célja, hogy a megvalósíthatóságon túl a későbbi működtetés feltételeit vizsgálja, kitérve különösen a műszaki, szakmai, társadalmi és pénzügyi dimenziókra is.  A kritérium alatt kerülnek vizsgálatra az adott felhívás kapcsán releváns horizontális elvárások teljesítéséhez szükséges vállalások, nyilatkozatok. Ennek keretében a kiválasztási kritérium a fejlesztés azon aspektusát is vizsgálja, hogy az semmilyen módon ne legyen kirekesztő egyetlen társadalmi csoport számára sem.

4.	Költségvetés vizsgálata	A kiválasztási kritérium egyrészt vizsgálja a források felhasználásának hatékonyságát, a felhívásokban meghatározott fajlagos költségeknek való megfeleléssel (amennyiben releváns), valamint az általános és szakmai belső arányok betartását. Továbbá ezen fő szempont alatt kerül vizsgálatra, hogy az egyes tevékenységek megfelelően kerültek-e az egyes állami támogatási kategóriák szerinti besorolásra (amennyiben releváns), ill. az egyszerűsített költségelszámolási szabályok megfelelően alkalmazásra kerültek.
----	-------------------------	---

11. táblázat: Az Irányító Hatóság kiválasztási kritériumai

Heves Vármegye Önkormányzata, mint területi szereplő az alábbi saját Területi Kiválasztási Rendszer kritériumokat kívánja figyelembe venni.

Sorszám	Kritérium megnevezése	Tartalmi magyarázat
1.	Illeszkedés a megyei területfejlesztési programhoz	A kritérium kapcsán szükséges megvizsgálni a vármegye területfejlesztési programjához való illeszkedést.
2.	Területi kiegyenlítődéshez való hozzájárulás	A kritérium bevezetése az adott földrajzi területen belüli bárminemű egyensúlytalanságot hivatott kiküszöbölni. Az értékeléshez kapcsolódó módszertant a korábban bemutatott településtípusjelölés jelenti.
3.	Gazdasági növekedéshez való hozzájárulás	A kritérium alapján a beavatkozások gazdasági növekedéshez történő hozzájárulása kerül mérlegelésre.
4.	Klímasemleges megoldásokat alkalmazó fejlesztések előnyben részesítése	A kiválasztási kritérium értelmében az értékelésben előnyt élveznek azok a támogatási kérelmek, amelyek olyan megoldásokkal próbálják a települési/térségi szükségleteket kielégíteni, amelyeknek a negatív környezeti hatása elhanyagolható.

12. táblázat: a Területi Szereplő kiválasztási kritériumai

A vármegyei TKR kritériumok kapcsolódása az egyes TOP Plusz tématerületekhez:

TKR Kritérium megnevezése Heves vármegye	1.1 Klímatudatosság, éghajlatváltozáshoz való alkalmazkodás	1.2 Településfejlesztés, települési szolgáltatások				2.1 Klímabarát vármegye		3.1 Vármegyei és térségi fejlesztések (ESZA+ elemei)		3.3 Helyi és térségi közszolgáltatások (ERFA)			6.1. Helyi gazdaságfejlesztés			
	1.1.1 Klímatudatosság, éghajlatváltozáshoz való alkalmazkodás	1.2.1 Élhető települések	1.2.2 Szociális célú városrehabilitáció (ERFA)	1.2.3 Belterületi utak fejlesztése	1.2.4 Szegregált városi területekről integrált területekre költözés támogatása (PILOT)	2.1.1 Önkormányzati épületek energetikai korszerűsítése	2.1.3 Önkormányzati épületek energetikai korszerűsítése (kombinált)	3.1.2 Szociális célú városrehabilitáció	3.1.3 Helyi humán fejlesztések	3.3.1 Gyermeknevelést támogató humán infrastruktúra fejlesztése	3.3.2 Helyi egészségügyi és szociális infrastruktúra fejlesztése	3.3.3 Köznevelési infrastruktúra fejlesztése	6.1.1 Helyi gazdaságfejlesztés	6.1.2 4 és 5 számjegyű utak fejlesztése	6.1.3 Helyi és térségi turizmusfejlesztés	6.1.4 Aktív turizmus fejlesztése
Illeszkedés a megyei területfejlesztési programhoz	X	X	X	X	X	X	X	X	X	X	X	X	X	X	X	X
Területi kiegyenlítődéshez való hozzájárulás	X	X	X	X	X	X	X	X	X	X	X	X	X	X	X	X
Gazdasági növekedéshez való hozzájárulás	X	X	X	X	X	X	X	X	X	X	X	X	X	X	X	X
Klímasemleges megoldásokat alkalmazó fejlesztések előnyben részesítése	X	X	X		X	X	X	X	X	X	X	X	X		X	X

13. táblázat: Vármegyei TKR kritériumok alkalmazása konstrukciónkét (standard felhívások)

## 7.2 A döntéshozatal folyamata

A 2021–2027 programozási időszakban az egyes európai uniós alapokból származó támogatások felhasználásának rendjéről szóló 256/2021 (V.18.) Korm. rendelet rögzíti az uniós források felhasználásának rendjét és részletes szabályait.

Az operatív programok közvetlen koordinációját az uniós fejlesztések koordinációjáért felelős minisztérium kijelölt szervezeti egysége végzi az egyes programok saját, a releváns minisztérium keretein belül működő programfelelőseivel együttműködve. Ez a szervezeti egység végzi a stratégiai jellegű pályázatok beazonosítását és benyújtásának koordinációját, monitorozza a programokat, működteti az önerő és előkészítő alapot, a tervezés és végrehajtás során biztosítja a programok és az OP-k közötti összhangot.

A területi szereplők az Irányító Hatóság (a továbbiakban: IH) által közreadott módszertan alapján dolgozzák ki a kiválasztási kritériumokat, amelyeket a Monitoring Bizottság hagy jóvá. Az ITP-k értékelésre kerülnek, különösen a területi szereplők tematikus és területi forrásallokációja és indikátorvállalásai alapján, majd a Kormány dönt róla. Az IH felelős a felhívások elkészítéséért, a támogatási kérelmek befogadásáért és értékeléséért.

Azon felhívások esetében, melyekre nem csak a területi szereplő vagy többségi tulajdonában lévő gazdasági társasága jogosult támogatási kérelmet benyújtani, az IH a benyújtott támogatási kérelmekről születő döntés megalapozása érdekében Döntés-előkészítő Bizottságot (a továbbiakban: DEB) hív össze, melynek a vármegyei közgyűlés által delegált személy is tagja. Egy projekt kizárólag akkor támogatható, ha az IH és a vármegye által delegált tag is támogatja azt. A támogatási kérelmekről a DEB javaslatát figyelembe véve az IH vezetője dönt, melyet az általános szabályok szerint zajló, a kedvezményezettekkel történő projektfejlesztés, szerződéskötés és végrehajtás követ.

Heves Vármegye Önkormányzata Közgyűlésének döntései előkészítését tervezési feladatok szempontjából a Heves Vármegye Önkormányzata Közgyűlésének Vidékfejlesztési és Határon Túli Ügyek Bizottsága segíti, míg a támogatási kérelmekkel kapcsolatosan a Vármegyei Döntés-előkészítő és Pályázatértékelő Ideiglenes Bizottság jár el a jelenleg hatályos Szervezeti- és Működési Szabályzat alapján.

Az IH által értékelt támogatási kérelmeket a Vármegyei Döntés-előkészítő és Pályázatértékelő Ideiglenes Bizottság vizsgálja meg a vármegyei önkormányzat által az ITP-ben meghatározott területi kiválasztási kritériumok alapján, és határozatot hoz a benyújtott támogatási kérelmek értékelése kapcsán, amelyben foglalt döntési javaslatot a vármegyei önkormányzat, mint területi szereplő által delegált tag képviseli a DEB-ben.

A területfejlesztési program végrehajtásában Heves Vármegye Önkormányzata elsősorban saját hivatala, illetve a többségi vagy 100%-ban tulajdonában lévő nonprofit gazdasági társaságok meglévő kapacitásaira épít. A feladatok konkretizálódása alapján ezek a kapacitások tovább bővíthetők, a szükségletek függvényében.

Heves Vármegye Önkormányzatánál (beleértve a bizottságait is) a feladat- és hatáskörök úgy kerültek kialakításra, hogy ne merüljön fel összeférhetlenség a projektek tervezése és a támogatási döntés előkészítés során.

Közreműködő szereplők	Felelősségi kör
Heves Vármegye Önkormányzata	<ul style="list-style-type: none"><li>• Területi tervek elfogadása</li><li>• A területi tervek megvalósításának koordinálása.</li><li>• A vármegyei szintű indikátor vállalások teljesülésének nyomon követése.</li><li>• A vármegyei program értékelése.</li><li>• Területi értékelési szempontok megadása a projekt kiválasztáshoz.</li><li>• Felhívások tervezeteinek véleményezése</li><li>• Projektek kiválasztásának döntéshozatalában való szerepvállalás</li></ul>

Heves Vármegyei Önkormányzati Hivatal	<ul style="list-style-type: none"> <li>• Területi tervek elkészítése</li> <li>• Projektek kiválasztásának döntés előkészítése együttműködésben az Irányító Hatósággal</li> <li>• A vármegyei program értékelésének előkészítése</li> <li>• Heves Vármegye Önkormányzata saját projektjeinek szakmai megvalósítása és a projekthez kapcsolódó menedzsment feladatainak ellátása</li> </ul>
Heves Vármegye Önkormányzatának többségi vagy kizárólagos tulajdonában álló nonprofit gazdasági társaságok	<ul style="list-style-type: none"> <li>• projektfejlesztés, támogatási kérelem összeállítása,</li> <li>• menedzsment feladatok ellátása</li> <li>• konzorciumi keretek között létrejövő szakmai megvalósítás</li> </ul>
Kedvezményezettek	A projektek minél teljesebb körű előkészítése, a projekt megvalósítása során együttműködés az IH/KSZ/területi szereplő szervezetekkel.

14. táblázat: A végrehajtásban közreműködők és felelősségi körük

Heves Vármegye Önkormányzatának többségi vagy 100%-ban tulajdonában álló nonprofit gazdasági társaságainak fő feladata a területfejlesztési elképzelések – főként a Terület- és Településfejlesztési Operatív Program (TOP), majd a 2021-2027-es európai uniós fejlesztési ciklusban a TOP Plusz pályázatok keretében történő – megvalósításának szakmai támogatása (támogatási kérelmek összeállítása, tanulmányok készítése, menedzsmenti feladatok ellátása, konzorciumi részvétel esetén a szakmai megvalósításban történő közreműködés).

## 8. Az ITP monitoringja és indikátor vállalásai

Az Irányító Hatóság Heves vármegyére vonatkozóan a következő indikátor vállalásokat állapította meg.

Prioritási tengely	Indikátor		Mértékegység	Mérőföldkő 2024 (Országos)	Forrássarányos célérték (2024)	Vármegye által vállalt mérőföldkő (2024)	Célérték 2029 (Országos)	Forrássarányos célérték (2029)	Vármegye által vállalt célérték (2029)
	Azonosító	Megnevezés							
TOP_Plusz-1	RCO26	Az éghajlatváltozáshoz való alkalmazkodás céljából épített vagy felújított zöld infrastruktúra	ha	7	0,12	0,12	70,85	1,16	1,16
TOP_Plusz-1	RCR35	Árvízvédelmi intézkedésekkel érintett lakosság	fő	0	0	0	149 838	9 893	9 893
TOP_Plusz-1	RCO58	Támogatott célzott kerékpáros infrastruktúra	km	21,34	0,94	0,94	426,88	18,76	18,76
TOP_Plusz-1	RCR64	A célzott kerékpáros infrastruktúra éves felhasználói	fő/év	0	0	0	1 890 047	83 022	83 022
TOP_Plusz-1	TPO08	A rehabilitált talaj összterjedése	ha	0	0	0	6,90	1	1
TOP_Plusz-1	TPO10	Kialakított új, forgalomcsillapított övezetek száma	db	7	0	0	68	4	4
TOP_Plusz-1	TPO11	Fejlesztéssel érintett közösségi területek nagysága	m <sup>2</sup>	0	0	0	79 336	4 831	4 831
TOP_Plusz-1	TPO12	Megvalósított megyei szemléletformáló és tudatosságnövelő programok száma	db	0	0	0	19	1	1
TOP_Plusz-1	TPO35	Bel- és csapadék-vízvédelmi létesítmények hossza	m	117 686	7 770	7 770	1 176 865	77 696	77 696
TOP_Plusz-1	RCO65	Az új vagy korszerűsített szociális lakások kapacitása	fő	0	0	0	829	13	13
TOP_Plusz-1	TPR09	A projekt keretében integrált területre költözők száma	fő	0	0	0	125	2	2
TOP_Plusz-1	RCO46	Átépített vagy korszerűsített közutak hossza – nem TEN-T	km	13,19	0,630	0,630	131,86	6,300	6,300
TOP_Plusz-2	RCO19	Jobb energiahatékonyságú középületek	m <sup>2</sup>	42 085,39	1 679,26	1 679,26	420 853,85	16 792,54	16 792,54
TOP_Plusz-2	RCR26	Éves primerenergia-fogyasztás	MWh/év	0	0,00	0,00	63 128	2 518,88	2 518,88
TOP_Plusz-2	RCR29	Becsült üvegházhatásúgáz-kibocsátások	CO <sub>2</sub> t/év	0	0,00	0,00	36 582,11	1 459,67	1 459,67
TOP_Plusz-2	RCO22	Megújuló energiát előállító adcionális termelőkapacitás (ebből: villamos energia, hőenergia)	MW	1,94	0,08	0,08	19,40	0,78	0,78
TOP_Plusz-2	RCR31	Összes előállított megújuló energia (ebből: villamos energia, hőenergia)	MWh/év	0	0,00	0,00	21 340	851,49	851,49
TOP_Plusz-2	TPO09	Fejlesztéssel érintett fürdők száma	db	1	1,00	1,00	11	1,00	1,00
TOP_Plusz-3	TPO05	Programban résztvevő munkanélüliek száma	fő	1 766	59	59	35 320	1174	1174
TOP_Plusz-3	TPO06	Programban résztvevő inaktív személyek száma	fő	207	7	7	4 144	138	138
TOP_Plusz-3	TPO23	Munkaerőpiaci alkalmazkodást segítő támogatásban részesülők száma	fő	128	5	5	2 567	86	86
TOP_Plusz-3	TPO24	Foglalkoztatást elősegítő szolgáltatásokban és tevékenységekben résztvevők száma	fő	2 168	73	73	43 362	1441	1441
TOP_Plusz-3	TPR02	Program elhagyásának időpontjában foglalkoztatásban – beleértve az önfoglalkoztatást – álló résztvevők száma	fő	nem releváns	-	-	22 258	740	740
TOP_Plusz-3	TPO13	Hátrányos helyzetűeket célzó programok száma (3.1.2)	db	0	0	0	255	1	1
TOP_Plusz-3	TPO25	Fejlesztéssel érintett akcióterület száma	db	0	0	0	127	1	1

Prioritási tengely	Indikátor		Mértékegység	Mérőföldkő 2024 (Országos)	Forrássá-nyos célérték (2024)	Vármegye által vállalt mérőföldkő (2024)	Célérték 2029 (Országos)	Forrássá-nyos célérték (2029)	Vármegye által vállalt célérték (2029)
	Azonosító	Megnevezés							
TOP_Plusz-3	TPR05	A programokkal elért hátrányos helyzetű személyek száma (3.1.2)	fő	nem releváns	-	-	13 716	39	39
TOP_Plusz-3	TPR15	Program eredményként integrált területre költözők száma	fő	0	0	0	188	1	1
TOP_Plusz-3	TPO13	Hátrányos helyzetűeket célzó programok száma (3.1.3)	db	9	1	1	901	60	60
TOP_Plusz-3	TPO14	Egyéb, nem közösségi célú programok száma	db	3	1	1	338	23	23
TOP_Plusz-3	TPR05	A programokkal elért hátrányos helyzetű személyek száma (3.1.3)	fő	0	0	0	1 540 056	101255	101255
TOP_Plusz-3	TPR10	Azon települések száma, ahol javult a foglalkoztatáshoz, oktatáshoz, egészségügyhöz, szociális és/vagy lakhatási szolgáltatásokhoz való hozzáférés	db	0	0	0	97	7	7
TOP_Plusz-3	TPO26	Fejlesztett, 0-3 éves gyermekek elhelyezését biztosító férőhelyek száma	db	359	38	38	3 591	373	373
TOP_Plusz-3	TPO27	Újonnan létrehozott, 0-3 éves gyermekek elhelyezését biztosító férőhelyek száma	db	93	10	10	932	97	97
TOP_Plusz-3	TPO28	Fejlesztett, 3-6 éves gyermekek elhelyezését biztosító férőhelyek száma	db	2 032	50	50	20 320	497	497
TOP_Plusz-3	TPO29	Újonnan létrehozott, 3-6 éves gyermekek elhelyezését biztosító férőhelyek száma	db	75	2	2	752	19	19
TOP_Plusz-3	RCR70	Az új vagy korszerűsített gyermekgondozási létesítmények éves felhasználói	fő	0	0	0	4 408	214	214
TOP_Plusz-3	TPR11	Újonnan létrehozott bölcsődei ellátással rendelkező települések száma (ahol 2020.12.31-én nem működött bölcsődei szolgáltatás)	db	0	0	0	42	5	5
TOP_Plusz-3	TPR12	Fejlesztett óvodai ellátással rendelkező települések száma	db	0	0	0	160	4	4
TOP_Plusz-3	TPO01	Fejlesztéssel érintett egészségügyi alapellátást nyújtó szolgálatok (benne: háziorvos, házi gyermekorvos, fogorvos, védőnői szolgálat és kapcsolódó ügyeleti ellátás, iskola-egészségügyi ellátás) száma	db	56	3	3	559	29	29
TOP_Plusz-3	RCR73	Az új vagy korszerűsített egészségügyi ellátó létesítmények éves felhasználói	fő	0	0	0	4 018 502	201535	201535
TOP_Plusz-3	TPO02	A fejlesztés révén létrejövő, megújuló szociális alapszolgáltatások és gyermekjóléti alapellátások száma	db	26	1	1	255	7	7
TOP_Plusz-3	TPR13	Fejlesztett egészségügyi szolgáltatásokkal rendelkező települések száma	db	0	0	0	185	10	10
TOP_Plusz-3	TPR14	Újonnan létrehozott vagy férőhelybővítéssel érintett szociális alapszolgáltatásokkal és gyermekjóléti alapellátásokkal rendelkező települések száma	db	0	0	0	32	1	1
TOP_Plusz-3	RCO67	Az új vagy korszerűsített oktatási létesítmények osztálytermi kapacitása	db	0	0	0	26 086	1490	1490
TOP_Plusz-3	TPO30	Korszerűsített köznevelési intézmények száma	db	0	0	0	248	15	15
TOP_Plusz-3	TPO31	Korszerűsített kollégiumok száma	db	0	0	0	6	1	1
TOP_Plusz-3	RCR71	Az új vagy korszerűsített oktatási létesítmények éves felhasználói	db	0	0	0	18 782	1073	1073

Prioritási tengely	Indikátor		Mértékegység	Mérőföldkő 2024 (Országos)	Forrássarányos célérték (2024)	Vármegye által vállalt mérőföldkő (2024)	Célérték 2029 (Országos)	Forrássarányos célérték (2029)	Vármegye által vállalt célérték (2029)
	Azonosító	Megnevezés							
TOP_Plusz-6	RCO04	Nem pénzügyi támogatásban részesített vállalkozások	db	117	9	9	1 179	82	82
TOP_Plusz-6	TPO07	Támogatásban részesülő önkormányzati tulajdonú vállalkozások száma	db	12	1	1	120	9	9
TOP_Plusz-6	TPO32	Közétkeztetési fejlesztések száma	db	0	0	0	83	6	6
TOP_Plusz-6	RCO46	Átépített vagy korszerűsített közutak hossza – nem TEN-T	km	26,97	1,29	1,29	269,75	12,9	12,9
TOP_Plusz-6	RCO77	Támogatott kulturális és turisztikai helyszínek száma (6.1.3)	db	27	2	2	216	10	10
TOP_Plusz-6	TPO09	Fejlesztéssel érintett fürdők száma	db	1	1	1	11	1	1
TOP_Plusz-6	TPO34	Turisztikai fejlesztéssel érintett nemzeti parkok, geoparkok, natúrparkok száma (6.1.3)	db	0	0	0	3	1	1
TOP_Plusz-6	RCO77	Támogatott kulturális és turisztikai helyszínek száma (6.1.4)	db	0	0	0	162	6	6
TOP_Plusz-6	TPO34	Turisztikai fejlesztéssel érintett nemzeti parkok, geoparkok, natúrparkok száma (6.1.4)	db	0	0	0	5	1	1

## 9. A források ütemezése

ÜTEMEZÉS																															
Vármegye neve:		Heves																													
Vármegye forráskerete (forint) (B5=C33=AF33):		68 279 000 000																													
Prioritás	Felhívások	Felhívásra eső összeg (Mrd forint)	2021				2022				2023				2024				2025				2026				2027				Összes forrás (Mrd forint) (C=AF)
			1.né	2.né	3.né	4.né	1.né	2.né	3.né	4.né	1.né	2.né	3.né	4.né	1.né	2.né	3.né	4.né	1.né	2.né	3.né	4.né	1.né	2.né	3.né	4.né	1.né	2.né	3.né	4.né	
1. PRIORITÁS: ÉLHETŐ VÁRMEGYE	1.1.1 Klímadatosság, éghajlatváltozáshoz való alkalmazkodás	0,036										0,036																	0,036		
	1.2.1 Élhető települések	14,009				14,009																							14,009		
	1.2.2 Szociális célú városrehabilitáció (ERFA)	0,138										0,138																	0,138		
	1.2.3 Belterületi utak fejlesztése	4,412					4,412																						4,412		
	1.2.4 Szegregált városi területekről integrált területekre költözés támogatása (PILOT)	0,000																											0,000		
	1.3.1 Fenntartható városfejlesztési stratégiák támogatása	0,144				0,144																							0,144		
	1.3.2 Fenntartható városfejlesztés	1,823										1,823																	1,823		
2. PRIORITÁS: KLIMABARÁT VÁRMEGYE	2.1.1 Önkormányzati épületek energetikai korszerűsítése	5,414				4,585						0,830																5,414			
	2.1.2 Fenntartható energiahatékonyság	0,466									0,466																	0,466			
	2.1.3 Önkormányzati épületek energetikai korszerűsítése (kombinált)	0,075									0,075																	0,075			
	2.1.4 Fenntartható energiahatékonyság (kombinált)	1,411									1,411																	1,411			
3. PRIORITÁS: GONDOSKODÓ VÁRMEGYE	3.1.1 Megyei foglalkoztatási-gazdaságfejlesztési együttműködések	2,335				2,335																						2,335			
	3.1.2 Szociális célú városrehabilitáció (ESZA+)	0,042									0,042																	0,042			
	3.1.3 Helyi humán fejlesztések	4,780									4,780																	4,780			
	3.2.1 Fenntartható humán fejlesztések	1,101									1,101																	1,101			
	3.3.1 Gyermeknevelést támogató humán infrastruktúra fejlesztése	3,520				3,520																						3,520			
	3.3.2 Helyi egészségügyi és szociális infrastruktúra fejlesztése	2,550					2,550																					2,550			
	3.3.3 Köznevelési infrastruktúra fejlesztése	4,573									4,573																	4,573			
3.4.1 Fenntartható humán infrastruktúra	0,876									0,876																	0,876				
6. PRIORITÁS: VERSENYKÉPES VÁRMEGYE	6.1.1 Helyi gazdaságfejlesztés	5,320				5,320																						5,320			
	6.1.2 4 és 5 számjegyű utak fejlesztése	7,427				6,346					1,081																	7,427			
	6.1.3 Helyi és térségi turizmusfejlesztés	4,235					4,235																					4,235			
	6.1.4 Aktív turizmus fejlesztése	2,313									2,313																	2,313			
	6.2.1 Fenntartható versenyképes városfejlesztés	1,278									1,278																	1,278			
Összesen		68,279	0,000	0,000	0,000	30,939	12,282	4,235	0,000	0,000	0,000	6,250	14,573	0,000	0,000	0,000	0,000	0,000	0,000	0,000	0,000	0,000	0,000	0,000	0,000	0,000	0,000	0,000	68,279		

## Mellékletek

### 1. számú melléklet: a településdifferenciálás eredményei és a fejlesztési célterület szerinti besorolás településenként

Település	Fejlesztési célterület/forrásf elhasználási mód szerinti besorolás	Település népesség-változása (Csökkenő: 0, Növekvő, vagy változatlan: 1)	Munkanélküliségi ráta (6,82% vármegyei átlag feletti: 0 vármegyei átlag alatti: 1)	Kedvezményezett járás (kedvezményezett járásban elhelyezkedő település: 0 Nem kedvezményezett járásban elhelyezkedő település: 1)	Kedvezményezett település (kedvezményezett település: 0 Nem kedvezményezett település: 1)	TOP50 cégek száma (2 v. több: 2 1 db: 1 0 db: 0)	Magas-illetve alacsony jövedelműek aránya (28,8%-os megyei átlag feletti: 1 28,8%-os megyei átlag alatti: 0)	Turisztikai attrakció (turisztikai attrakcióval rendelkező település: 1 Turisztikai attrakcióval nem rendelkező település: 0)	Közműöllő (%) (Vármegyei átlag (83,3%) feletti: 1 Vármegyei átlag (83,3%) alatti: 0)	Összesítés
Gyöngyös	Fenntartható városfejlesztés	1	1	1	1	2	1	1	1	9
Eger	Fenntartható városfejlesztés	0	1	1	1	2	1	1	1	8
Hatvan	Fenntartható városfejlesztés	0	1	1	1	2	1	1	1	8
Visonta	Gazdasági tengely	0	1	1	1	2	1	0	1	7
Felsőtárkány	Gazdasági tengely	1	1	1	1	1	1	0	1	7
Maklár	Gazdasági tengely	0	1	1	1	2	1	0	1	7
Egerszalók	Gazdasági tengely	1	0	1	1	1	1	1	1	7
Noszvaj	Gazdasági tengely	1	1	1	1	0	1	1	1	7
Gyöngyössolymos	Gazdasági tengely	0	1	1	1	1	1	0	1	6
Ostoros	Gazdasági tengely	1	1	1	1	0	1	0	1	6
Atkár	Gazdasági tengely	1	1	1	1	0	1	0	1	6
Gyöngyöshalász	Gazdasági tengely	0	1	1	1	1	1	0	1	6
Zagyvaszántó	Gazdasági tengely	0	1	1	1	1	1	0	1	6

Település	Fejlesztési célterület/forrásf elhasználási mód szerinti besorolás	Település népesség-változása (Csökkenő: 0, Növekvő, vagy változatlan: 1)	Munkanélküliségi ráta (6,82% vármegyei átlag feletti: 0 vármegyei átlag alatti: 1)	Kedvezményezett járás (kedvezményezett járásban elhelyezkedő település: 0 Nem kedvezményezett járásban elhelyezkedő település: 1)	Kedvezményezett település (kedvezményezett település: 0 Nem kedvezményezett település: 1)	TOP50 cégek száma (2 v. több: 2 1 db: 1 0 db: 0)	Magas-illetve alacsony jövedelműek aránya (28,8%-os megyei átlag feletti: 1 28,8%-os megyei átlag alatti: 0)	Turisztikai attrakció (turisztikai attrakcióval rendelkező település: 1 Turisztikai attrakcióval nem rendelkező település: 0)	Közműolló (%) (Vármegyei átlag (83,3%) feletti: 1 Vármegyei átlag (83,3%) alatti: 0)	Összesítés
Heréd	Gazdasági tengely	0	1	1	1	1	1	0	1	6
Markaz	Gazdasági tengely	0	1	1	1	1	1	0	1	6
Demjén	Gazdasági tengely	0	0	1	1	1	1	1	1	6
Sírok	Észak-Heves	0	1	0	1	2	1	1	0	6
Nagytálya	Gazdasági tengely	1	1	1	1	0	1	0	0	5
Füzesabony	Dél-Heves	0	1	0	1	2	0	0	1	5
Kál	Gazdasági tengely	0	1	0	1	2	0	0	1	5
Apc	Gazdasági tengely	0	0	1	1	2	0	0	1	5
Kerekharaszt	Gazdasági tengely	1	1	1	1	0	1	0	0	5
Nagyréde	Gazdasági tengely	0	1	1	1	0	1	0	1	5
Lőrinci	Gazdasági tengely	0	0	1	1	1	1	0	1	5
Andornaktálya	Gazdasági tengely	0	1	1	1	0	1	0	1	5
Novaj	Gazdasági tengely	0	1	1	1	0	1	0	1	5
Gyöngyöstarján	Gazdasági tengely	0	1	1	1	0	1	0	1	5
Rózsaszentmárton	Gazdasági tengely	0	1	1	1	0	1	0	1	5
Domoszló	Gazdasági tengely	0	1	1	1	0	1	0	1	5

Település	Fejlesztési célterület/forrásf elhasználási mód szerinti besorolás	Település népesség-változása (Csökkenő: 0, Növekvő, vagy változatlan: 1)	Munkanélküliségi ráta (6,82% vármegyei átlag feletti: 0 vármegyei átlag alatti: 1)	Kedvezményezett járás (kedvezményezett járásban elhelyezkedő település: 0 Nem kedvezményezett járásban elhelyezkedő település: 1)	Kedvezményezett település (kedvezményezett település: 0 Nem kedvezményezett település: 1)	TOP50 cégek száma (2 v. több: 2 1 db: 1 0 db: 0)	Magas-illetve alacsony jövedelműek aránya (28,8%-os megyei átlag feletti: 1 28,8%-os megyei átlag alatti: 0)	Turisztikai attrakció (turisztikai attrakcióval rendelkező település: 1 Turisztikai attrakcióval nem rendelkező település: 0)	Közműolló (%) (Vármegyei átlag (83,3%) feletti: 1 Vármegyei átlag (83,3%) alatti: 0)	Összesítés
Vámosgyörk	Gazdasági tengely	0	1	1	1	0	1	0	1	5
Szűcsi	Gazdasági tengely	0	1	1	1	0	1	0	1	5
Egerszólát	Gazdasági tengely	0	1	1	1	0	1	0	1	5
Pálosvörösmart	Gazdasági tengely	0	1	1	1	0	1	0	1	5
Halmajugra	Gazdasági tengely	1	0	1	0	2	0	0	0	4
Szarvaskő	Gazdasági tengely	0	1	1	1	0	1	0	0	4
Hort	Gazdasági tengely	0	1	1	1	0	0	0	1	4
Tarnaszentmária	Gazdasági tengely	0	1	1	1	0	0	0	1	4
Detk	Gazdasági tengely	0	1	1	1	0	1	0	0	4
Egerbocs	Észak-Heves	0	1	1	1	0	0	0	1	4
Boldog	Gazdasági tengely	0	0	1	1	0	1	0	1	4
Petőfibánya	Gazdasági tengely	0	0	1	1	0	1	0	1	4
Mátraszentimre	Gazdasági tengely	0	1	1	1	0	0	1	0	4
Szilvásvárad	Észak-Heves	0	1	0	1	0	0	1	1	4
Poroszló	Dél-Heves	0	1	0	1	0	0	1	1	4
Bélapátfalva	Észak-Heves	0	1	0	1	0	0	1	1	4
Recsk	Észak-Heves	0	0	0	1	1	0	1	1	4
Parád	Észak-Heves	0	1	0	1	0	0	1	1	4

Település	Fejlesztési célterület/forrás felhasználási mód szerinti besorolás	Település népesség-változása (Csökkenő: 0, Növekvő, vagy változatlan: 1)	Munkanélküliségi ráta (6,82% vármegyei átlag feletti: 0 vármegyei átlag alatti: 1)	Kedvezményezett járás (kedvezményezett járásban elhelyezkedő település: 0 Nem kedvezményezett járásban elhelyezkedő település: 1)	Kedvezményezett település (kedvezményezett település: 0 Nem kedvezményezett település: 1)	TOP50 cégek száma (2 v. több: 2 1 db: 1 0 db: 0)	Magas-illetve alacsony jövedelműek aránya (28,8%-os megyei átlag feletti: 1 28,8%-os megyei átlag alatti: 0)	Turisztikai attrakció (turisztikai attrakcióval rendelkező település: 1 Turisztikai attrakcióval nem rendelkező település: 0)	Közműolló (%) (Vármegyei átlag (83,3%) feletti: 1 Vármegyei átlag (83,3%) alatti: 0)	Összesítés
Kisnána	Gazdasági tengely	0	0	1	1	0	1	1	0	4
Karácsond	Gazdasági tengely	0	1	1	1	0	0	0	0	3
Visznek	Gazdasági tengely	0	1	1	1	0	0	0	0	3
Ludas	Gazdasági tengely	0	1	1	1	0	0	0	0	3
Bátor	Észak-Heves	0	1	1	1	0	0	0	0	3
Parádsasvár	Észak-Heves	0	1	0	1	0	0	0	1	3
Verpelét	Gazdasági tengely	0	0	1	0	1	0	0	1	3
Ecséd	Gazdasági tengely	0	0	1	1	0	0	0	1	3
Mátraballa	Észak-Heves	0	1	0	1	0	0	0	1	3
Besenyőtelek	Dél-Heves	0	1	0	1	0	0	0	1	3
Abasár	Gazdasági tengely	0	0	1	1	0	1	0	0	3
Gyöngyöspata	Gazdasági tengely	0	0	1	1	0	0	1	1	4
Kerecsend	Gazdasági tengely	1	0	1	0	0	0	0	1	3
Szihalom	Dél-Heves	0	1	0	1	0	0	0	1	3
Tarnaméra	Dél-Heves	0	1	0	1	0	1	0	0	3
Mikófalva	Észak-Heves	0	1	0	1	0	0	0	1	3
Mónosbél	Észak-Heves	0	1	0	1	0	0	0	1	3
Sarud	Dél-Heves	0	0	0	1	0	0	1	1	3
Mátraderecske	Észak-Heves	0	0	0	1	0	0	1	1	3
Bükkszék	Észak-Heves	0	0	0	1	0	0	1	1	3
Aldebrő	Gazdasági tengely	0	1	0	1	0	0	0	0	2

Település	Fejlesztési célterület/forrás felhasználási mód szerinti besorolás	Település népesség-változása (Csökkenő: 0, Növekvő, vagy változatlan: 1)	Munkanélküliségi ráta (6,82% vármegyei átlag feletti: 0 vármegyei átlag alatti: 1)	Kedvezményezett járás (kedvezményezett járásban elhelyezkedő település: 0 Nem kedvezményezett járásban elhelyezkedő település: 1)	Kedvezményezett település (kedvezményezett település: 0 Nem kedvezményezett település: 1)	TOP50 cégek száma (2 v. több: 2 1 db: 1 0 db: 0)	Magas-illetve alacsony jövedelműek aránya (28,8%-os megyei átlag feletti: 1 28,8%-os megyei átlag alatti: 0)	Turisztikai attrakció (turisztikai attrakcióval rendelkező település: 1 Turisztikai attrakcióval nem rendelkező település: 0)	Közműolló (%) (Vármegyei átlag (83,3%) feletti: 1 Vármegyei átlag (83,3%) alatti: 0)	Összesítés
Nagykőnényes	Gazdasági tengely	0	0	1	1	0	0	0	0	2
Adács	Gazdasági tengely	0	0	1	1	0	0	0	0	2
Kápolna	Gazdasági tengely	0	1	0	1	0	0	0	0	2
Boconád	Dél-Heves	0	1	0	1	0	0	0	0	2
Tenk	Dél-Heves	0	1	0	1	0	0	0	0	2
Feldebrő	Gazdasági tengely	0	0	1	1	0	0	0	0	2
Nagyút	Gazdasági tengely	0	1	0	1	0	0	0	0	2
Heves	Dél-Heves	0	0	0	1	0	0	0	1	3
Bükkszenterzsébet	Észak-Heves	0	0	0	1	0	0	0	1	2
Nagyvisnyó	Észak-Heves	0	0	0	1	0	0	0	1	2
Pétervására	Észak-Heves	0	0	0	1	0	0	0	1	2
Gyöngyösoroszi	Gazdasági tengely	0	0	1	0	0	0	0	1	2
Istenmezeje	Észak-Heves	0	0	0	1	0	0	0	1	2
Egerbakta	Gazdasági tengely	0	0	1	0	0	0	0	1	2
Egercsehi	Észak-Heves	0	0	1	0	0	0	0	1	2
Balaton	Észak-Heves	0	0	0	1	0	0	0	1	2
Bodony	Észak-Heves	0	0	0	1	0	0	0	1	2
Erdőkövesd	Észak-Heves	1	0	0	0	0	0	0	1	2
Vécs	Gazdasági tengely	0	0	1	0	0	1	0	0	2
Hevesaranyos	Észak-Heves	0	0	1	0	0	0	0	1	2
Bekölce	Észak-Heves	0	0	0	1	0	0	0	1	2
Váraszó	Észak-Heves	0	0	0	1	0	0	0	1	2

Település	Fejlesztési célterület/forrás felhasználási mód szerinti besorolás	Település népesség-változása (Csökkenő: 0, Növekvő, vagy változatlan: 1)	Munkanélküliségi ráta (6,82% vármegyei átlag feletti: 0 vármegyei átlag alatti: 1)	Kedvezményezett járás (kedvezményezett járásban elhelyezkedő település: 0 Nem kedvezményezett járásban elhelyezkedő település: 1)	Kedvezményezett település (kedvezményezett település: 0 Nem kedvezményezett település: 1)	TOP50 cégek száma (2 v. több: 2 1 db: 1 0 db: 0)	Magas-illetve alacsony jövedelműek aránya (28,8%-os megyei átlag feletti: 1 28,8%-os megyei átlag alatti: 0)	Turisztikai attrakció (turisztikai attrakcióval rendelkező település: 1 Turisztikai attrakcióval nem rendelkező település: 0)	Közműolló (%) (Vármegyei átlag (83,3%) feletti: 1 Vármegyei átlag (83,3%) alatti: 0)	Összesítés
Újlőrincfalva	Dél-Heves	0	0	0	0	0	0	1	1	2
Kisköre	Dél-Heves	0	0	0	0	0	0	1	1	2
Erdőtelek	Dél-Heves	0	0	0	0	1	0	0	0	1
Tófalva	Gazdasági tengely	0	1	0	0	0	0	0	0	1
Csány	Gazdasági tengely	0	0	1	0	0	0	0	0	1
Kompolt	Gazdasági tengely	0	1	0	0	0	0	0	0	1
Nagyfüged	Gazdasági tengely	0	0	1	0	0	0	0	0	1
Tarnaszadány	Dél-Heves	0	0	0	0	1	0	0	0	1
Egerfarmos	Dél-Heves	0	1	0	0	0	0	0	0	1
Hevesvezekény	Dél-Heves	0	0	0	1	0	0	0	0	1
Zaránk	Dél-Heves	0	0	0	1	0	0	0	0	1
Szúcs	Észak-Heves	0	0	1	0	0	0	0	0	1
Bükkszentmárton	Észak-Heves	0	0	0	0	0	0	0	1	1
Tarnalelesz	Észak-Heves	0	0	0	0	0	0	0	1	1
Dormánd	Dél-Heves	0	0	0	0	0	0	0	1	1
Szentdomonkos	Észak-Heves	0	0	0	0	0	0	0	1	1
Tiszanána	Dél-Heves	0	0	0	0	0	0	1	0	1
Tarnabod	Dél-Heves	0	0	0	0	0	0	0	0	0
Kömlő	Dél-Heves	0	0	0	0	0	0	0	0	0
Tarnaörs	Dél-Heves	0	0	0	0	0	0	0	0	0
Mezőtárcány	Dél-Heves	0	0	0	0	0	0	0	0	0
Átány	Dél-Heves	0	0	0	0	0	0	0	0	0
Pély	Dél-Heves	0	0	0	0	0	0	0	0	0
Mezőszemere	Dél-Heves	0	0	0	0	0	0	0	0	0
Erk	Dél-Heves	0	0	0	0	0	0	0	0	0
Tarnaszentmiklós	Dél-Heves	0	0	0	0	0	0	0	0	0

Település	Fejlesztési célterület/forrásf elhasználási mód szerinti besorolás	Település népesség-változása (Csökkenő: 0, Növekvő, vagy változatlan: 1)	Munkanélküliségi ráta (6,82% vármegyei átlag feletti: 0 vármegyei átlag alatti: 1)	Kedvezményezett járás (kedvezményezett járásban elhelyezkedő település: 0 Nem kedvezményezett járásban elhelyezkedő település: 1)	Kedvezményezett település (kedvezményezett település: 0 Nem kedvezményezett település: 1)	TOP50 cégek száma (2 v. több: 2 1 db: 1 0 db: 0)	Magas-illetve alacsony jövedelműek aránya (28,8%-os megyei átlag feletti: 1 28,8%-os megyei átlag alatti: 0)	Turisztikai attrakció (turisztikai attrakcióval rendelkező település: 1 Turisztikai attrakcióval nem rendelkező település: 0)	Közműolló (%) (Vármegyei átlag (83,3%) feletti: 1 Vármegyei átlag (83,3%) alatti: 0)	Összesítés
Szajla	Észak-Heves	0	0	0	0	0	0	0	0	0
Ivád	Észak-Heves	0	0	0	0	0	0	0	0	0
Fedémes	Észak-Heves	0	0	0	0	0	0	0	0	0
Terpes	Észak-Heves	0	0	0	0	0	0	0	0	0
Kisfűzes	Észak-Heves	0	0	0	0	0	0	0	0	0

#### A településtipizálás az alábbi szempontok alapján történt:

- Település népességváltozása 2003.01.01. 2020.01.01. között; Forrás: KSH
- Munkanélküliségi ráta (2020.10.20.); Forrás: www. munka.hu
- 290/2014. (XI. 26.) Korm. rendelet szerinti kedvezményezett járás
- 105/2015. (IV. 23.) Korm. rendelet szerinti kedvezményezett település
- TOP50 cégek jelenléte; Forrás: Heves Megyei Kereskedelmi és Iparkamara
- Magas-illetve alacsony jövedelműek aránya: 5 millió Ft feletti adósávon adózók száma száz, 1 millió Ft alatti adósávon adózóra vetítve; Forrás: TeIR 2017
- Turisztikai attrakció megléte; Forrás: Heves Megye Területfejlesztési Konceptiója (2021-2027)
- Közműolló (%): közcsonahálózatba bekapcsolt lakások aránya a vezetékes ivóvízhálózatba bekapcsolt lakások százalékában; Forrás: TeIR 2018

**FELELŐS KIADÓ: DR. JUHÁSZ ATTILA SIMON** Heves Vármegye Önkormányzata  
Közgyűlésének Elnöke  
**FELELŐS SZERKESZTŐ: DR. BARTA VIKTOR** Heves Vármegye jegyzője  
**KÉSZÍTETTE: HEVES VÁRMEGYEI ÖNKORMÁNYZATI HIVATAL**  
Eger, Kossuth L. út 9., Telefon: 521-303  
ISSN 1215-17