



Ikt. szám: 222/50-1/2022.

## Heves Megyei Közgyűlés

### Helyben

### Javaslat

#### Heves megye Előzetes Integrált Területi Programjának (2021-2027) módosítására

#### Tisztelt Közgyűlés!

A 2021-2027-es fejlesztési ciklusra való felkészülés jegyében két fontos mérföldkövet teljesített a Heves Megyei Önkormányzat – a Heves Megye Területfejlesztési Konceptiója (2021-2027) és a Heves Megye Területfejlesztési Programja (2021-2027) dokumentumok elfogadásával –, azonban a tervezési folyamat még nem ért a végére. A 2021-2027-es időszak egyik alapvető fontosságú jogszabálya a 256/2021. (V. 18.) számú kormányrendelet, amely „a 2021–2027 programozási időszakban az egyes európai uniós alapokból származó támogatások felhasználásának rendjéről” címet viseli. Ezen rendelet határozza meg a megyei önkormányzatok, mint területi szereplők fejlesztési ciklusra vonatkozó területfejlesztési feladat- és hatáskörét, melyek összefoglalóan a következők:

- A megyére jutó forráskeretek felhasználásának megtervezése,
- A TOP Plusz megvalósítása során a program egyes pályázati kiírásai - Heves Megye Integrált Területi Programjával (2021-2027) összhangban álló - terület specifikus mellékleteinek elkészítése,
- részvétel a Döntés Előkészítő Bizottság munkájában,
- aktív részvétel a Megyei Foglalkoztatási Paktum projekt megtervezésében és végrehajtásában,
- részvétel az operatív program előrehaladásának monitoringjában,
- a megye települési önkormányzatainak segítése a megvalósítandó programok, projektek előkészítésében, tervezésében és végrehajtásában (projektelőkészítés és projektmenedzsment),
- saját projektek megvalósítása.

Magyarország Kormánya a 2021-2027 közötti időszak önkormányzati fejlesztéseire a Terület- és Településfejlesztési Operatív Program Plusz (továbbiakban: TOP Plusz) keretében különít el forrást az Európai Unió Strukturális Alapjai terhére, melynek kereteit a Partnerségi Megállapodás jelenti. A TOP Plusz elsődlegesen a PO5 célkitűzéshez kapcsolódó megyei integrált területi programokon keresztül valósul meg a megyei önkormányzatok bevonásával.

A Heves Megye Integrált Területi Programjának (2021-2027) (továbbiakban: ITP 2021-27) elkészítése a TOP Plusz Operatív Program céljaihoz, illetve a Heves Megyei Területfejlesztési Konceptióban és Programban megfogalmazott, a következő hét év kulcsfontosságú céljaihoz történő minél hatékonyabb illeszkedés alapján történik. Az ITP 2021-27-nek kétirányú illeszkedést kell mutatnia. Egyrészt az ITP 2021-27 alapjául szolgáló területi tervezési dokumentum, azaz a megye területfejlesztési programja felé, másrészt a finanszírozást biztosító operatív program és annak vonatkozó prioritásainak céljai felé. Ezzel a kétirányú illeszkedéssel az ITP 2021-27 jelenti a célok szintjén a kapcsolatot a terület specifikus fejlesztési dokumentum és a finanszírozást biztosító operatív program között.

Az ITP 2021-27 legfőbb feladata az, hogy – a fentiek figyelembe vételével – meghatározza a rendelkezésre álló TOP Plusz forráskeretek felhasználásának szerkezetét, elvárt eredményeit (indikátorvállalások) és ütemezését. Néhány fontosabb változás a 2014-2020-as időszakhoz képest:

- A források tervezése és felhasználása alapvetően a megyén belüli fejlesztési térségekhez fog kötődni. A bevezetőben említett fejlesztési dokumentumaink alapján Heves megyén belül három fejlesztési térség különíthető el: a jobb mutatókkal és erős gazdasági potenciállal bíró „Gazdasági tengely” (Hatvan, Gyöngyös, Eger térségei, Tarna-menti fejlesztési övezet), illetve a jellemzően kedvezményezett járásokat magában foglaló Észak-Heves (Észak-Mátra, Észak-Bükk, Heves-Borsodi dombság) és Dél-Heves (Heves és Füzesabony környéke, Tisza-tó). Az ITP 2021-27 ezeket a területegységeket veszi alapul. Nagyobb hangsúly helyeződik a kedvezményezett járásokra, azon belül is a komplex programmal fejlesztendő járásra (Hevesi járás).
- Az ITP 2021-27 tervezése és végrehajtása során figyelembe kell venni a települések fejlettségi különbségeit (településdifferenciálás). Erre vonatkozóan egy nyolc paramétert vizsgáló pontozásos szempontrendszer került kidolgozásra különböző fejlettségi szintbe sorolva a településeket (fejlett, fejlődő, stagnáló, fejlesztendő).
- A fenntartható városfejlesztés eszköz alkalmazásával helyi fenntartható városfejlesztési stratégiák megvalósítását is finanszírozza a TOP Plusz, melyre való kijelölést is tartalmazza az ITP 2021-27. A fenntartható városfejlesztés eszközre kijelölést szintén megalapozza a megyei területfejlesztési koncepció és a megyei területfejlesztési program, melyek alapján – a településdifferenciálást is figyelembe véve – Eger, Gyöngyös és Hatvan városai kerülnek kijelölésre. Az eszköz keretén belül ezek a városok elkülönített keretre nyújthatnak be komplex beavatkozásokat tartalmazó támogatási kérelmeket.
- A megyei jogú városok is a megyei ITP 2021-27 hatálya alá kerülnek.

A fenti elvekre alapozott, a Heves Megyei Önkormányzat által elkészített Heves Megye Előzetes Integrált Területi Programja (2021-2027) című dokumentumot (1.0 verzió) a Heves Megyei Közgyűlés az 55/2021. (VII.2.) számú közgyűlési határozatával elfogadta. A Kormány által a Terület- és Településfejlesztési Operatív Program Plusz keretében megvalósuló Előzetes Integrált Területi Programok jóváhagyásáról szóló 1658/2021. (IX. 24.) Korm.határozatban került jóváhagyásra többek között Heves megye Előzetes Integrált Területi Programja (2021-2027) is.

Az elmúlt bő fél év alatt azonban több olyan körülmény is változott, ami a dokumentum 1.0 verziójának felülvizsgálatát indokolta tette:

- A Kormány az 1086/2022. (II. 23.) Korm. határozatával döntött a 2021–2027 időszakra vonatkozó TOP Plusz pénzügyi keretének területi felosztásáról, új megyei keretösszegeket határozva meg. Ennek alapján Heves megyének 62,235 Mrd Ft-ról 68,279 Mrd Ft-ra emelkedett a kerete.
- Változott az operatív programon belül az ERFA és ESZA Plusz alapok egymáshoz viszonyított aránya. Ebből adódóan csökkentésre került a TOP\_Plusz-3.1.1-21 „Megyei foglalkoztatási-gazdaságfejlesztési együttműködések” és TOP\_Plusz-3.1.3-21 „Helyi humán fejlesztések” című felhívások keretösszege. Az átcsoportosításra kerülő (ESZA+) forrás a TOP\_Plusz-3.3.4-21 „Köznevelési infrastruktúra fejlesztése” című felhíváson (ERFA) kerül felhasználásra.

- A Pénzügyminisztérium RFP Stratégiai, Tervezési és Értékelési Főosztálya, mint Irányító Hatóság országosan felmérte a 2021-2027 időszak fenntartható városfejlesztési eszközére tervezett megyei adatokat. A városonként meghatározott indikatív forráskeretek tekintetében tapasztalt jelentős különbségek enyhítése érdekében a megyei jogú városok részére kialakításra került egy kiegészítő forráskeret is (ún. „biztonsági háló”), amelyet a hazai költségvetés biztosít az érintett városok számára a Kormány a Terület- és Településfejlesztési Operatív Program Plusz éves fejlesztési keretének megállapításáról szóló 1652/2021. (IX. 21.) Korm. határozata szerint. Ennek értelmében Eger Megyei Jogú Város 4,81 Mrd Ft-tal több keretösszeggel tervezhet. A gyógyfürdők energetikai fejlesztésére vonatkozó 1,8 Mrd Ft többletforrásból Eger további 600 mFt fejlesztési összeghez juthat az Előzetes ITP 2.0 verziójának előterjesztés szerinti tartalommal történő elfogadása esetén.
- 2021. ősz folyamán kerültek társadalmasításra a leendő TOP\_Plusz felhívások. Az abban megismert feltételek alapján újraértékelése kerültek a tervezés inputját alkotó projektelképzelések, amelyek forrás átcsoportosításokat tettek szükségessé.
- Új felhívás kerül betervezésre TOP\_Plusz-1.1.4-21 „Aktív turizmus fejlesztése” címmel, illetve gyógyfürdők energetikai fejlesztésére vonatkozóan is többletforrás kerül beépítésre.

Jelen – 2.0 verziószámú – dokumentum elfogadásának feltétele az Irányító Hatóság által végzett minőségbiztosítási eljárás lefolytatása, melynek eredménye a közgyűlési anyag kiküldése után várható. Amennyiben a minőségbiztosítás módosításokat, kiegészítéseket kér, úgy az annak megfelelően módosított dokumentum pótlólagosan megküldésre kerül a Közgyűlés tagjai részére annak érdekében, hogy Heves Megye Előzetes Integrált Területi Programja (2021-2027) című dokumentum 2.0 verziója az Irányító Hatóság szakmai elvárásainak megfelelően kerülhessen elfogadásra.

A TOP Plusz továbbra is egyeztetési fázisban van Magyarország Kormánya és az Európai Bizottság között. Elfogadása ez év második felére várható. A megyék Integrált Területi Programjai azt követően fogják elnyerni végleges tartalmukat a Közgyűlés döntésével, amikor a TOP Plusz elfogadásra kerül és ehhez kapcsolódóan a szükséges átvezetések, módosítások megtörténtek.

Kérem a Tisztelt Közgyűlést, hogy az előterjesztést megtárgyalni és annak mellékleteit elfogadni szíveskedjenek.

Eger, 2022. április 22.

**dr. Juhász Attila Simon**

Törvényességi szempontból ellenőriztem:

**dr. Barta Viktor**  
Heves megye főjegyzője

**Határozati javaslat:**

**A Heves Megyei Közgyűlés megtárgyalta a Heves megye Előzetes Integrált Területi Programja (2021-2027) című dokumentum módosítására beterjesztett javaslatot és elfogadja Heves megye 2021-2027-es időszakra vonatkozó Előzetes Integrált Területi Programja (2021-2027) című dokumentum 2.0 verzióját a határozat melléklete szerinti tartalommal.**

**A Heves Megyei Közgyűlés felkéri elnökét, hogy gondoskodjon a tervdokumentumnak az Irányító Hatóság felé történő megküldéséről.**

**Felelős: dr. Juhász Attila Simon  
a Heves Megyei Közgyűlés Elnöke**

**Határidő: 2022. május 6.**





**HEVES MEGYE ELŐZETES INTEGRÁLT TERÜLETI PROGRAMJA**  
**(2021-2027)**

*Eger, 2022. április*

Cím	Heves megye Előzetes Integrált Területi Programja (2021-2027)
Verzió	2.0
Megyei közgyűlési határozat száma és dátuma	1.0: 55/2021 (VII.2.) közgyűlési határozat 2,0: ..../..... (.....) közgyűlési határozat
Kormánydöntés határozatszáma / IH jóváhagyó levél iktatószáma és dátuma:	1.0: 1658/2021. (IX. 24.) Korm. határozat
Finanszírozó operatív program:	Terület- és Településfejlesztési Operatív Program Plusz (TOP Plusz)
Érintett földrajzi terület:	Heves megye

ITP felelős szervezet:	Heves Megyei Önkormányzat
ITP felelős szervezet kapcsolattartó:	Domján Róbert osztályvezető Területfejlesztési és Területrendezési Osztály E-mail: domjan.robert@hevesmegye.hu Telefon: 06- 36/521-334
ITP felelős szervezet címe:	3300 Eger, Kossuth L. u. 9.

## Tartalom

0.	Verziókövetés .....	4
1.	A tervezés körülményei.....	5
1.1.	A partnerség folyamata.....	5
2.	Heves Megye Integrált Területi Programjának (2021-2027) viszonya Heves megye területfejlesztési dokumentumaihoz .....	6
3.	A megye külső területi kapcsolatrendszerének vizsgálata .....	11
3.1	Szomszédos megyékkel történő, megyehatárokon átnyúló együttműködések.....	11
3.2	Északkelet-magyarországi Gazdaságfejlesztési Zóna.....	12
3.3	Országhatáron átnyúló együttműködési programok .....	13
3.4	Ágazati kapcsolódások, illeszkedés az egyéb hazai stratégiákhoz .....	13
4.	A megye belső területi kapcsolatrendszerének vizsgálata .....	15
4.1	Heves megyén belüli fejlesztési térségek.....	15
4.2	Kiemelt turisztikai térségek.....	17
4.3	Kedvezményezett járások, települések .....	18
4.4	Városok kategorizálása .....	19
5.	Projektkiválasztás az ITP 2021-2027 alapján – településdifferenciálás .....	21
6.	Az ITP 2021-27 fejlesztési célterületeinek kijelölése - A megyei forrásfelhasználási módok .....	24
6.1	A megyei forrásfelhasználási módok.....	24
6.2	A megyei forráskeret tematikus felosztása .....	27
6.3	Heves megyei forráskeret felhasználási módok szerinti megosztása .....	32
7.	A Területi Kiválasztási Kritérium Rendszer szükségessége és kapcsolata az ITP 2021-2027 dokumentummal .	33
7.1	A megye által meghatározott kiválasztási kritériumok .....	33
7.2	A döntéshozatal folyamata .....	36
8.	Az ITP monitoringja és indikátor vállalásai .....	38
9.	A források ütemezése .....	40
	Mellékletek.....	41

## 0. Verziókövetés

Jelen fejezetben az ITP 2021-2027 első, kormány általi elfogadást követő változásokat ismertetjük időről időre, hogy milyen okból és milyen jellegű változások történtek az előző elfogadott verzióhoz képest, ezek a módosítások milyen okokra vezethetők vissza.

A módosítások elfogadását követően az ITP 2021-2027 dokumentumot új verziószámmal szükséges ellátni. A kormány által első alkalommal elfogadott ITP 2021-2027 dokumentum viseli az 1.0 verziószámot. Amennyiben ezt követően olyan módosítás történik a dokumentumban, amely nem igényel kormánydöntést, csak az Irányító Hatóság jóváhagyását, abban az esetben a verziószám második számjegyét szükséges csak folytatólagos számozás mentén eggyel növelni. A verziószám első számjegye akkor emelkedik egyet, amikor új kormánydöntés születik a módosított ITP 2021-27 dokumentumról, ez lesz a 2.0 verzió egészen addig, ameddig újabb kormánydöntést igénylő módosítás nem kerül kezdeményezésre. Két kormánydöntés között csak a verziószám második számjegye változhat.

Az ITP 2021-27 dokumentum tervezése során az ITP Tervezet verziószáma ugyanezt a szisztémát követi.

A Heves Megyei Önkormányzat által elkészített, a 2021-2027-es uniós fejlesztési ciklus területi operatív programjához, a Terület- és Településfejlesztési Operatív Program Pluszhoz kapcsolódó, Heves Megye Előzetes Integrált Területi Programja (2021-2027) című dokumentumot (1.0 verzió) a Heves Megyei Közgyűlés 55/2021. (VII.2.) számú közgyűlési határozatával elfogadta. A Kormány által a Terület- és Településfejlesztési Operatív Program Plusz keretében megvalósuló Előzetes Integrált Területi Programok jóváhagyásáról szóló 1658/2021. (IX. 24.) Korm.határozatban került jóváhagyásra többek között Heves megye Előzetes Integrált Területi Programja (2021-2027) is.

Az Előzetes Integrált Területi Program 1.0 verzió felülvizsgálatát több tényező tette indokolttá:

- A Kormány az 1086/2022. (II. 23.) Korm. határozatával döntött a 2021–2027 időszakra vonatkozó TOP Plusz pénzügyi keretének területi felosztásáról, új megyei keretösszegeket határozva meg. Ennek alapján Heves megyének 62,235 Mrd Ft-ról 68,279 Mrd Ft-ra emelkedett a kerete.
- Változott az operatív program ERFA és ESZA Plusz alapok egymáshoz viszonyított aránya. Ebből adódóan csökkentésre került a TOP\_Plusz-3.1.1-21 „Megyei foglalkoztatási-gazdaságfejlesztési együttműködések” és TOP\_Plusz-3.1.3-21 „Helyi humán fejlesztések” című felhívások keretösszege. Az átcsoportosításra kerülő (ESZA+) forrás a TOP\_Plusz-3.3.4-21 „Köznevelési infrastruktúra fejlesztése” című felhíváson (ERFA) kerül felhasználásra.
- A „biztonsági háló” bevezetésével változott a megyei jogú városok (megyénk esetében Eger) forráskerete.
- A 2021. ősze folyamán kerültek társadalmasításra a leendő felhívások. Az abban megismert feltételek alapján újraértékelése kerültek a tervezés inputját alkotó projektelképzések, amelyek forrás átcsoportosításokat tettek szükségessé.
- Új felhívás kerül betervezésre TOP\_Plusz-1.1.4-21 „Aktív turizmus fejlesztése” címmel, illetve gyógyfürdők energetikai fejlesztésére többletforrás kerül beépítésre.

Jelen dokumentum, mint tervezet, az 2.0 verziószámot kapta. A tervezet tartalma a Terület és Településfejlesztési Operatív Program Plusz (továbbiakban TOP Plusz) az Európai Bizottság jóváhagyását, illetve a 2021-2027-es időszakban az egyes európai uniós alapokból származó támogatások felhasználásának rendjéről szóló Kormányrendelet megjelenését követően változhat.

## 1. A tervezés körülményei

Magyarország Kormánya a 2021-2027 közötti időszak önkormányzati fejlesztéseire a Terület- és Településfejlesztési Operatív Program Plusz (TOP Plusz) keretében különít el forrást az Európai Unió Strukturális Alapjai terhére, melynek kereteit a Partnerségi Megállapodás jelenti.

Az Integrált Területi Program (ITP 2021-2027) elkészítése a TOP Plusz Operatív Program céljaihoz, illetve a Heves Megye Területfejlesztési Konceptiójában és Programjában megfogalmazott - a következő hét év kulcsfontosságú - céljaihoz történő minél hatékonyabb illeszkedés alapján történik.

A megyei önkormányzatok ugyan a fejlesztéspolitika területi centrumai a hatályos szabályozás szerint és így a teljes tervezés módszerével dolgozzák ki az adott tervezési időszakra vonatkozó megyei területfejlesztési tervdokumentumokat, azonban teljeskörűen csak a hazai területi operatív program forrásai felhasználásának megalapozásában és végrehajtásában vesznek részt. Emellett a megyei integrált területi program (ITP) fontosságát emeli, hogy a települési önkormányzatok számára leginkább elérhető források felhasználását szabályozza.

Így a megyei integrált területi program (ITP) megalapozása érdekében többkörös projektgyűjtés és projektgenerálás történt a megye települési önkormányzatai körében. A 2021-2027-es időszak megváltozott forrásfelhasználási módjai még inkább lehetővé teszik és ösztönzőleg hatnak arra, hogy a megyei lehetőségek és a települési elképzelések közelítése érdekében folyamatos és fokozatos közelítés történjen.

A jelenlegi Covid-19 világjárvány okozta helyzetben a különböző tervezési, előkészítési szakaszok egybefolytak, a tervezéskori gazdasági és pénzügyi bizonytalanságok a vállalkozások jövőbeni elképzeléseinek megismerését jóformán ellehetetlenítették. A különböző tervezési fázisok azonban így szorosabban kapcsolódhattak össze.

A megyei ITP 2021-2027-nek kétirányú illeszkedést kell mutatnia. Egyrészt az ITP 2021-27 alapjául szolgáló tervezési dokumentum, azaz a megye adott fejlesztési időszakra szóló területfejlesztési programja felé, másrészt a finanszírozást biztosító operatív program és annak vonatkozó prioritásainak céljai felé. Ezzel a kétirányú illeszkedéssel az ITP 2021-2027 jelenti célok szintjén a kapcsolatot a terület specifikus fejlesztési dokumentum és a finanszírozást biztosító operatív program között.

A Kormány a 2021–2027 programozási időszakban az egyes európai uniós alapokból származó támogatások felhasználásának rendjéről szóló 256/2021. (V. 18.) Korm. rendelet 4. § c) pontjában foglalt feladatkörében eljárva a Terület- és Településfejlesztési Operatív Program Plusz éves fejlesztési keretének megállapításáról szóló 1652/2021. (IX. 21.) Korm. határozatban elfogadta a TOP Plusz éves fejlesztési keretét (a továbbiakban: ÉFK).

Az ÉFK-ból megismerhető a konstrukciók címe, a rendelkezésre álló forráskeretek, vagy a meghirdetés tervezett időpontja. A fejlesztési keretek kormányhatározatban történő közzétételével minden támogatást igénylő időben megismerheti a pályázáshoz szükséges legfontosabb információkat.

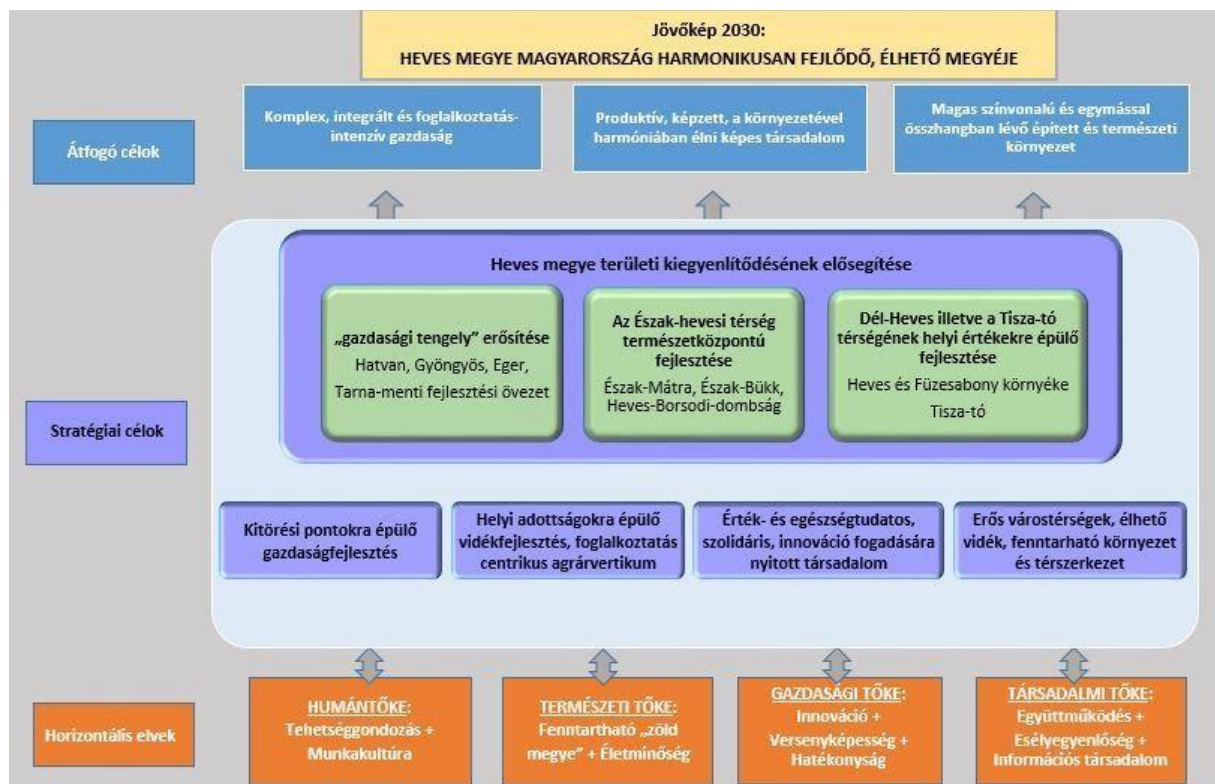
### 1.1. A partnerség folyamata

A 2021-2027-es tervezési időszakhoz kapcsolódóan a Heves Megyei Önkormányzat Közgyűlésének 40/2020. (IX.25.) sz. határozatával elfogadott partnerségi tervnek megfelelően a Heves Megyei Önkormányzat folyamatos kapcsolattartást biztosított a véleménynyilvánításra kötelezett és a véleményt nyilvánítani kívánók részére - az elektronikus, illetve digitális formákat előtérbe helyezve - a COVID-19 járvány miatt elrendelt veszélyhelyzetre is tekintettel. A tervezésbe bevont szervezetek köre a 218/2009. (X. 6.) Korm. rendelet szerint került meghatározásra (többek között miniszterek, országos önkormányzati érdekszövetségek, Eger Megyei Jogú Város Önkormányzata, települési önkormányzatok, Tisza-tó Térségi Fejlesztési Tanács, szomszédos megyei önkormányzatok, a Heves Megyei Klímaplatform tagjai, a Heves Megyei Felzárkózási Fórum tagjai, a tervezéssel érintett területen működő érdekképviselők, társadalmi szervezetek és egyéb szervezetek, egyházak, civil és nonprofit szervezetek, vállalkozói szektor). Az előzetes Heves Megye Integrált Területi Programját (2021-2027) a Heves Megyei Közgyűlés fogadja el abban a tekintetben, hogy az megfelel a további tervezés alapjául. Az előzetes ITP-t a Heves Megyei Önkormányzat saját honlapján a <https://www.hevesmegye.hu/> oldalon előzetesen közzéteszi. A TOP Plusz program a fenntartható városfejlesztés intézkedései (ERFA, ESZA) a megyénk területéről várhatóan Eger Megyei Jogú Várost, Gyöngyöst és Hatvant érinti. Ezen városok

polgármestereivel 2021. tavaszán személyes egyeztetésekre került sor. Az érintett városok projektelképzelései az előzetes információk alapján a TOP Plusz majd minden intézkedésével illeszkedést mutatnak. Mivel az Integrált Települési Stratégiák jelenleg felülvizsgálat alatt állnak, így a városi projektsomagok fókuszálására a közeljövőben kerül sor.

## 2. Heves Megye Integrált Területi Programjának (2021-2027) viszonya Heves megye területfejlesztési dokumentumaihoz

Heves Megye Integrált Területi Programja (2021-2027) tekintetében kiemelten fontos a megyei területfejlesztési dokumentumokban megfogalmazott célokhoz, prioritásokhoz, illetve intézkedésekhez való illeszkedés vizsgálata. Heves Megye Területfejlesztési Konceptiójának (2021-2027) célrendszerét az alábbi ábra mutatja be részleteiben.

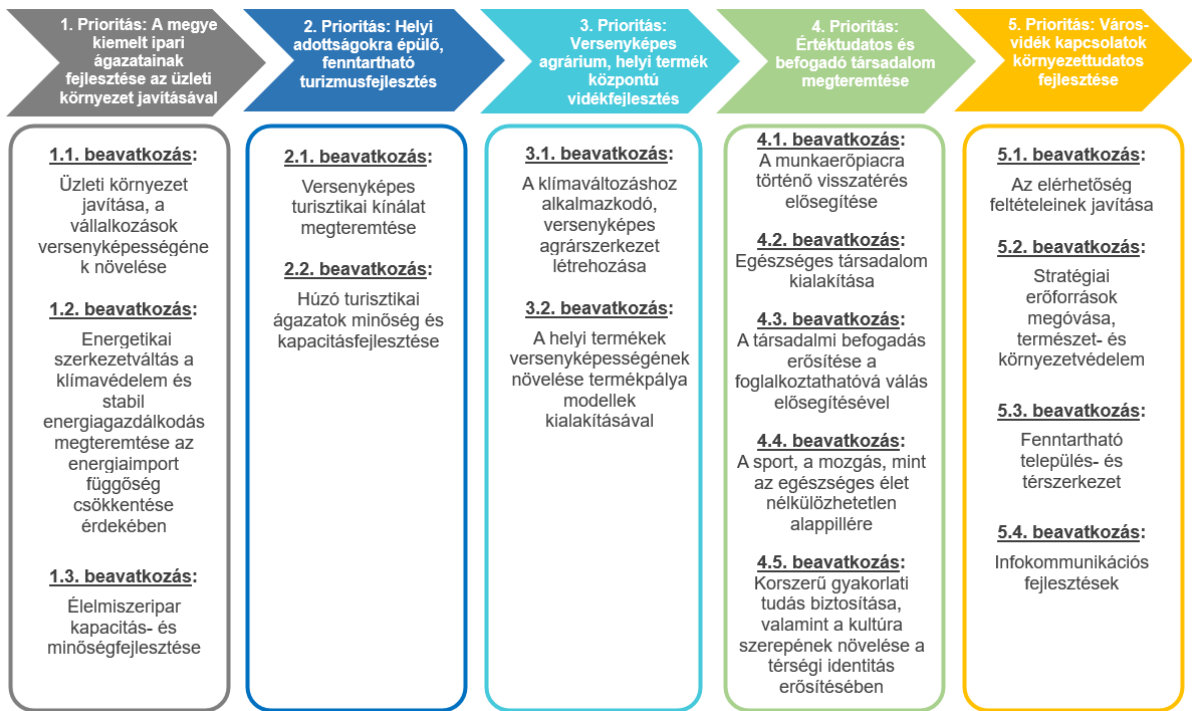


1. ábra: Heves Megye Területfejlesztési Konceptiójának célrendszere  
 Forrás: Heves Megye Területfejlesztési Konceptiója 2021-2027 – Javaslattevő Munkarész

Heves megye jövőképe: **HEVES MEGYE MAGYARORSZÁG HARMONIKUSAN FEJLŐDŐ, ÉLHETŐ MEGYÉJE.**

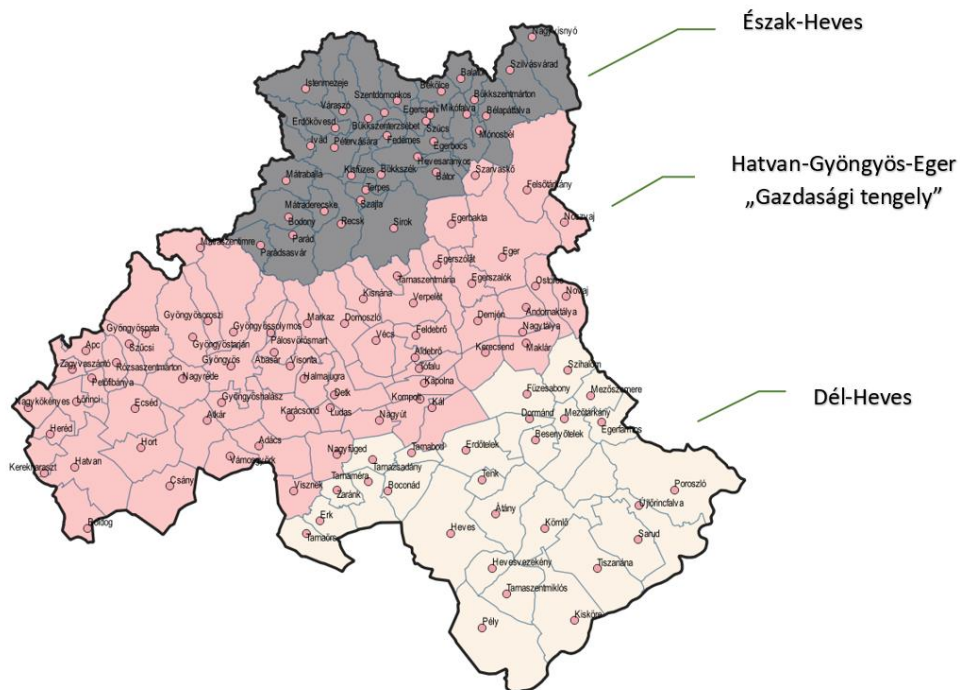
Az átfogó megyei célok átgondolt és célirányos fejlesztéssel, összehangolt beavatkozásokkal és széleskörű társadalmi együttműködéssel érhetők el. A célok megfogalmazásánál elsődleges szempont volt, hogy az elmaradott térségek fejlődése, a kiemelt térségek speciális adottságai, továbbá a gazdasági tengely fejlődése továbbra is biztosított legyen.

A Konceptió céljai alapján a Heves Megye Területfejlesztési Programja (2021-2027) az alábbi prioritásokat fogalmazta meg.



2. ábra: A Heves Megye Területfejlesztési Programja fejlesztési prioritásai és beavatkozásai  
 Forrás: Heves Megye Területfejlesztési Programja 2021-2027

A megye területi különbségeiből adódó eltérések a prioritásokon belüli beavatkozások és intézkedések különböző hangsúllyal történő alkalmazásával kezelendők. A Heves Megye Területfejlesztési Programja (2021-2027) a Konceptió területi céljai alapján az alábbi konkrét, települési szintű lehatárolással határozza meg a megyén belüli egyes fejlesztési térségeket:



3. ábra: Heves megyén belüli fejlesztési térségek  
 Forrás: Heves Megye Területfejlesztési Programja 2021-2027

A Heves Megye Integrált Területi Programja (2021-2027) tekintetében kiemelten fontos a megyei területfejlesztési dokumentumokban megfogalmazott célokhoz, prioritásokhoz, illetve intézkedésekhez való illeszkedés vizsgálata.

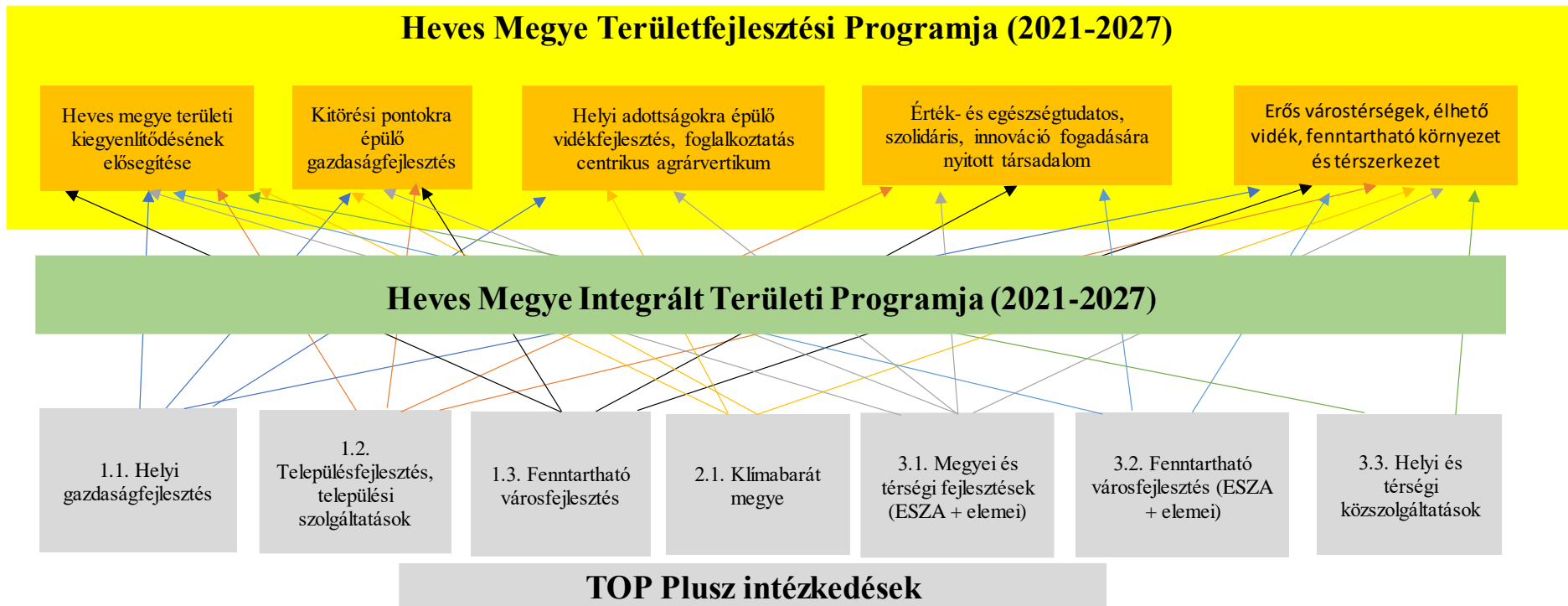
A megyei stratégiai célokhoz való kapcsolatot a következő táblázat szemlélteti:

Megyei stratégiai célok	TOP Plusz intézkedései						
	1.1. Helyi gazdaságfejlesztés	1.2. Településfejlesztés, települési szolgáltatások	1.3. Fenntartható városfejlesztés	2.1. Klímabarát megye	3.1. Megyei és térségi fejlesztések (ESZA+ elemei)	3.2. Fenntartható városfejlesztés (ESZA+ elemei)	3.3. Helyi és térségi közszolgáltatások (ERFA)
1. Stratégiai cél: Heves megye területi kiegyenlítődésének elősegítése	X	X	X	X	X	X	X
2. Stratégiai cél: Kötőponti pontokra épülő gazdaságfejlesztés	X	X	X	X	X		
3. Stratégiai cél: Helyi adottságokra épülő vidékfejlesztés, foglalkoztatás centrikus agrárvertikum	X			X	X		
4. Stratégiai cél: Érték- és egészségtudatos, szolidáris, innováció fogadására nyitott társadalom		X	X		X	X	X
5. Stratégiai cél: Erős várostérségek, élhető vidék, fenntartható környezet és térszerkezet	X	X	X	X	X	X	

1. táblázat: TOP Plusz intézkedései és a megyei stratégiai célok kapcsolata

Forrás: Heves Megye Területfejlesztési Konceptiója 2021-2027, TOP Plusz tervezet (saját szerkesztés)

A Heves Megye Területfejlesztési Programja (2021-2027) dokumentum stratégiai céljainak és a Heves Megye Integrált Területi Programja (2021-2027) keretében megvalósításra kerülő TOP Plusz intézkedéseknek kapcsolatrendszerét a következő ábra mutatja be:



4. ábra: Az előzetes ITP 2021-2027 viszonya a megyei területfejlesztési programhoz és a TOP Pluszhoz

Heves Megye Területfejlesztési Programja (2021-2027) dokumentumban meghatározott prioritások beavatkozásainak a TOP Plusz intézkedéseivel való illeszkedését az alábbi táblázat szemlélteti.

Megyei prioritások	Kapcsolódó megyei beavatkozások	Megyei beavatkozásokhoz illeszkedő TOP Plusz intézkedések
1. A megye kiemelt ipari ágazatainak fejlesztése az üzleti környezet javításával	1.1. beavatkozás: Üzleti környezet javítása, a vállalkozások versenyképességének növelése	1.1. Helyi gazdaságfejlesztés, 1.3. Fenntartható városfejlesztés
	1.2. beavatkozás: Energetikai szerkezetváltás a klímavédelem és stabil energiagazdálkodás megteremtése az energiainport függőség csökkentése érdekében	2.1 Klímabarát megye
	1.3. beavatkozás: Élelmiszeripar kapacitás- és minőségfejlesztése	-
2. Helyi adottságokra épülő, fenntartható turizmusfejlesztés	2.1. beavatkozás: Versenyképes turisztikai kínálat megteremtése	1.1. Helyi gazdaságfejlesztés
	2.2. beavatkozás: Húzó turisztikai ágazatok minőség és kapacitásfejlesztése	1.1. Helyi gazdaságfejlesztés
3. Versenyképes agrárium, helyi termék központú vidékfejlesztés	3.1. beavatkozás: A klímaváltozáshoz alkalmazkodó, versenyképes agrárszerkezet létrehozása	-
	3.2. beavatkozás: A helyi termékek versenyképességének növelése termékpálya modellek kialakításával	1.1. Helyi gazdaságfejlesztés
4. Értéktudatos és befogadó társadalom megteremtése	4.1. beavatkozás: A munkaerőpiacra történő visszatérés elősegítése	3.3. Helyi és térségi közszolgáltatások (ERFA)
	4.2. beavatkozás: Egészséges társadalom kialakítása	3.3. Helyi és térségi közszolgáltatások (ERFA), 3.1 Megyei és térségi fejlesztések (ESZA+ elemei)
	4.3. beavatkozás: A társadalmi befogadás erősítése a foglalkoztathatóvá válás elősegítésével	3.1 Megyei és térségi fejlesztések (ESZA+ elemei)
	4.4. beavatkozás: A sport, a mozgás, mint az egészséges élet nélkülözhetetlen alappillére	1.2. Településfejlesztés, települési szolgáltatások
	4.5. beavatkozás: Korszerű gyakorlati tudás biztosítása, valamint a kultúra szerepének növelése a térségi identitás erősítésében	3.1 Megyei és térségi fejlesztések (ESZA+ elemei)
5. Város-vidék kapcsolatok környezettudatos fejlesztése	5.1. beavatkozás: Az elérhetőség feltételeinek javítása	1.1. Helyi gazdaságfejlesztés
	5.2. beavatkozás: Stratégiai erőforrások megóvása, természet- és környezetvédelem	1.2. Településfejlesztés, települési szolgáltatások
	5.3. beavatkozás: Fenntartható település- és térszerkezet	1.2. Településfejlesztés, települési szolgáltatások, 1.3. Fenntartható városfejlesztés
	5.4. beavatkozás: Infokommunikációs fejlesztések	3.3. Helyi és térségi közszolgáltatások

2. táblázat: Heves Megye Területfejlesztési Programja (2021-2027) prioritások beavatkozásainak TOP Plusz intézkedéseivel való illeszkedése

### 3. A megye külső területi kapcsolatrendszerének vizsgálata

#### 3.1 Szomszédos megyékkel történő, megyehatáron átnyúló együttműködések

Heves megye területe négy megyével határos. A hagyományok, a földrajzi korlátok, a kiépült infrastruktúra és a településhálózat által meghatározva Jász-Nagykun-Szolnok, Pest és Nógrád megyék, illetve a főváros felé erőteljesek a kapcsolatok minden szinten. Jász-Nagykun-Szolnok megyével a Tisza-tó térsége jelent kapcsolatot, illetve Borsod-Abaúj-Zemplén megye irányába a szomszéd települések szintjén léteznek megyehatáron átnyúló együttműködések.

A megyék területfejlesztési koncepciói és területfejlesztési programjai alapvetően illeszthetők egymáshoz, mivel azonos időszakban készültek a teljes tervezés alapján. Így minden megyei tervdokumentumban megjelennek az aktuális társadalmi, gazdasági, környezeti problémák és az azokra adandó válaszok. A különbségek döntően a megyék térszerkezeti helyzetéből és belső sajátosságaiból adódnak, főként a foglalkoztatás, a szociális ellátás és az elérhetőség terén. Heves megye földrajzi fekvéséből adódóan egyaránt érintkezik társadalmi-gazdasági szempontból hasonló karakterű, fejlettebb, illetve fejletlenebb megyékkel, térségekkel. Így a tervezésnél nem annyira az érintett megyék célkitűzéseinek belső koherenciáját szükséges fókuszba állítani, hanem a megyehatáron átnyúló fejlesztések megfogalmazását.

Számos - Heves megyének kiemelten fontos - megyehatáron átnyúló fejlesztés csak területi kooperációval valósítható meg.

A szomszéd megyékkel együtt megvalósítható, főbb, jövőbeli fejlesztési elképzelések a következők:

- **Borsod-Abaúj-Zemplén megyével:**
  - Tisza-tavi kiemelt turisztikai térség összehangolt fejlesztése,
  - Tisza-Ökorégió létrehozása.
- **Jász-Nagykun-Szolnok megyével:**
  - Tisza-tavi kiemelt turisztikai térség összehangolt fejlesztése,
  - Tisza-Ökorégió létrehozása,
  - M32 gyorsforgalmi út megépítése.
- **Nógrád megyével:**
  - Mátra–Bükk turisztikai térség összehangolt fejlesztése,
  - Közúti és kerékpáros összeköttetés erősítése (pl. Mátraalmás-Galyatető nyomvonalak esetleges fejlesztése, a Mátraterenye és Mátraballa közötti közúti összeköttetés, a Szurdokpüspöki és Gyöngyöspata közötti közúti kapcsolatok fejlesztése, illetve a Jobbágyi és Zagyvaszántó közötti kerékpárút létesítése az országos kerékpárút-törzshálózat elemeként),
  - A hasonló társadalmi-gazdasági helyzetben lévő Heves megyei pétérvásárai és a Nógrád megyei bátonyterenyei hátrányos helyzetű járások jövőbeli közös fejlesztése.
- **Pest megyével:**
  - A Budapest környéke turisztikai térség összehangolt fejlesztése (komplex turisztikai csomagok létrehozása az érintett Pest megyei településekkel),
  - A közlekedési tengely mentén a gazdasági együttműködés fokozása munkahelyek teremtésével,
  - Az egészségügyi szakellátás terén a fejlesztési elképzelések és együttműködések erősítése.

A négy szomszédos megye (Borsod-Abaúj-Zemplén, Jász-Nagykun-Szolnok, Nógrád, Pest) integrált területi programjainak elsődleges célja egyrészt szintén a TOP Plusz intézkedéseivel kapcsolódó egyedi célkitűzésekhez való hozzájárulás, így a területi ITP-k összhangja ebből a szempontból biztosított. Másrészt minden megyei ITP az adott megye területfejlesztési dokumentumaiban feltárt fejlesztési szükségletekre van figyelemmel, így természetesen a területfejlesztési programokban rögzített célok, illetve prioritások is hangsúlyosan jelennek meg.

A külső kapcsolati rendszer vizsgálata arra irányul, hogy a környező megyékkel milyen területeken lehet az együttműködést szorosabbra fűzni. A szomszédos megyékkel tervezett közös fejlesztések elsősorban a közlekedés, turizmus és a vízgazdálkodás területein jelennek meg.

A vonalas közlekedési fejlesztések, ezen belül is elsősorban a megyehatáron átnyúló közúti és kerékpáros fejlesztések a szomszédos megyék, illetve a megye településeinek elérhetőségét és összekapcsolását javítja, amely hozzájárul a gazdasági versenyképességhez, a munkaerő mobilitáshoz és a turisztikai desztinációk összekötéséhez, együttes fejlesztéséhez. A közút – és kerékpárút hálózat fejlesztése a TOP Plusz keretében az adott megye szintjén önállóan finanszírozható, megvalósításukra az 1.1 Helyi gazdaságfejlesztés és az 1.2 Településfejlesztés, települési szolgáltatások című intézkedések keretében lesz lehetőség.

A kerékpárutak megyéken átnyúló komplex fejlesztése esetén szem előtt kell tartani, hogy a megépített szakaszok hálózatot alkossanak ne csak megyén belül, hanem azon túl is. A Zagyva menti kerékpárút hálózat jövőbeli célja 3 megye (Heves, Nógrád, illetve Jász-Nagykun-Szolnok) összeköttetése. Az épülő Hatvan-Lőrinci, illetve Lőrinci-Zagyvaszántó közötti kerékpárút kapcsolatot teremt majd a jövőben a Nógrád megyei Szurdokpüspöki, illetve Pásztó településeivel, míg déli irányban a már elkészült Hatvan és Jászfényszaru közötti szakasz további bővülésével Jászberény és Szolnok városa is bekapcsolódhat a kerékpáros hálózatosodásba.

A turizmus tématerülete megyénk területén kiemelt figyelmet igényel. A Heves megye területét érintő, Magyar Turisztikai Ügynökség által kijelölt kiemelt turisztikai térségek – Budapest környéke, Tisza-tavi, Mátra-Bükk - összefüggnek Pest, illetve Nógrád és Borsod-Abaúj-Zemplén megyék területeivel. Esetükben a tervezett fejlesztéseket, illetve a meglévő és fejlesztett attrakció és szolgáltatási elemek menedzselését térségi szinten összehangolni szükséges. Megyei szinten kiemelt figyelmet kell fordítani azokra a fejlesztési igényekre, amelyek ilyen térségi rendszereken belül kerülnek hasznosításra. A turisztikai térségek összekapcsolása (utak, kerékpárutak fejlesztése) mellett olyan turisztikai termékcsomagok és turisztikai fejlesztések támogatása szükséges, amelyek által megyei szintű turisztikai vonzerő elemekre épülő, koordinált fejlesztések valósíthatóak meg. Elsődleges szempont a tematikusan és térségileg integrált, több elemű turisztikai fejlesztési projektcsomagok támogatása. A TOP Plusz 1.1 Helyi gazdaságfejlesztés című intézkedése a helyi, elsősorban önkormányzati turisztikai fejlesztések megvalósításához nyújt majd támogatást, erősítve a gazdaságélénkítést és a népességmegtartást.

A települési belvíz és csapadékvíz elvezetések, árvízvédelmet szolgáló beruházások megvalósítása, a környezeti katasztrófák megelőzése továbbra is prioritást élvez. Mindezek érdekében megyei szinten, illetve vízgyűjtő területeként komplex fejlesztési programokat szükséges kidolgozni. A komplex és fenntartható vízgazdálkodás (ár- és belvízvédelem, ivóvízbázisok védelme) aktív és koordinált együttműködést igényel az érintett megyék részéről is. Az éghajlat változása a helyi közösségeket világszerte érinti, ezért a káros hatások mérséklése és a hatékony alkalmazkodás érdekében a településeknek fel kell készülni a vízkockázatok kezelésére és enyhítésére, a vízmegőrzés biztosítására (az önkormányzatok kezelésében levő külterületeket is beleértve), valamint a vízügyi és mezőgazdasági ágazatokkal való együttműködésre. A TOP Plusz 1.2 Településfejlesztés, települési szolgáltatások című intézkedés integrált módon, okos megoldásokra alapozva a települési, helyi zöld és kék infrastruktúra fenntartható fejlesztését támogatja. Így többek között a települési környezetvédelmi infrastruktúra-fejlesztéseket, köztük fenntartható belterületi csapadékvíz-gazdálkodás fejlesztéseket is.

### *3.2 Északkelet-magyarországi Gazdaságfejlesztési Zóna*

2020. évben kialakításra került egy új típusú regionális együttműködési forma, amely országhatáron átnyúlóan földrajzilag is kapcsolódó területeket kíván együttesen fejleszteni.

Magyarország Kormánya a 1073/2020. (III. 5.) Korm. határozatával elfogadta a „Creative Region” – Határtalan fejlődés Északkelet-Magyarország – gazdasági együttműködésben érintett, a fejlesztéshez csatlakozó határon túli területek bevonásával megvalósuló – nemzeti, gazdasági és kulturális övezetének fejlesztési tervéről szóló programot. A Kormány elfogadta továbbá az 1566/2020. (IX. 4.) és 1570/2020 (IX. 4.) Korm. határozatokat, melyek alapján az „Északkelet-magyarországi Gazdaságfejlesztési Zóna” Hajdú-Bihar megye, Heves megye, Jász-Nagykun-Szolnok megye, Nógrád megye és Szabolcs-Szatmár-Bereg megye közigazgatási területét foglalja magában, amelyre vonatkozóan nemzeti, gazdasági, kulturális övezetre vonatkozó fejlesztési tervet készít, melyhez a határon túli területek is csatlakoznak.

Az Északkelet-magyarországi Gazdaságfejlesztési Zóna a következő közös stratégiai célrendszer kialakítását tervezi:

1. Gazdasági versenyképesség növelése – gazdaságfejlesztés a Zóna húzóágazataira építve;
2. Társadalmi innovációs fejlesztése – élhető és megtartó Zóna kialakítása;
3. Területi infrastruktúra fejlesztése - gazdasági és környezeti kohézió fenntartható, elérhető és biztonságos településhálózat.

A Gazdaságfejlesztési Zóna célkitűzései több ponton is illeszkednek a TOP Plusz Operatív Program keretében támogatható tevékenységekhez. A gazdasági környezet javítását célzó intézkedések összhangban vannak a TOP Plusz helyi gazdaságfejlesztést, helyi turizmust, foglalkoztatást támogató intézkedéseivel. A települési környezet és lakosságmegtartóerő javítását, erősítését szolgáló beavatkozások a TOP Plusz 4 és 5 számjegyű, valamint a belterületi és kerékpárutak fejlesztésével, helyi közlekedésfejlesztéssel, okos város kialakításával, a helyi és térségi (egészségügyi, szociális, bölcsődei, óvodai) közszolgáltatások korszerűsítésével, szociális célú városrehabilitációs célkitűzéseivel, közösségi és kulturális helyi fejlesztéseivel foglalkozó intézkedéseivel mutatnak szoros átfedéseket. Végül a klímaturatos és zöldfejlesztések tekintetében a TOP Plusz által is preferált csapadékvíz-elvezetéssel, hulladékgazdálkodással, zöldfelületek bővítésével, valamint az épületenergetikai beruházások mutatnak kapcsolódást.

A szomszédos megyékkel történt közös tervezés, valamint a közös fejlesztési elképzelések is alátámasztják, hogy az eltérő gazdasági, társadalmi területek fejlesztéseinek alapjai megegyeznek. A kapcsolatrendszer további erősítését szolgálják a közös irányvonal mentén történő fejlesztések mellett a több megyét érintő közös fejlesztési elképzelések megvalósításai, amelyek jelenleg még kidolgozás alatt állnak.

### *3.3 Országhatáron átnyúló együttműködési programok*

Heves megye területi elhelyezkedéséből adódóan, bár közvetlenül nem határos Szlovákiával, az Interreg V-A Szlovákia-Magyarország Együttműködési Program tagja. A Magyarország-Szlovákia Határon Átnyúló Együttműködési Program az Európai Unió támogatásával a magyar-szlovák határmenti térségek közös fejlesztését célozza.

Az Interreg az Európai Unió fejlesztéspolitikai eszköze, amely határon átnyúló projektek megvalósításához nyújt pénzügyi támogatást.

A 2021-2027 időszakra vonatkozó programozás a határmenti együttműködésénél is zajlik jelenleg, így az illeszkedés vizsgálatának lehetősége korlátozott. A kapcsolódás elsősorban vonalas infrastruktúrák (kerékpárút hálózat fejlesztése), intézményfejlesztés/együttműködés és soft tématerületeken lehetséges.

### *3.4 Ágazati kapcsolódások, illeszkedés az egyéb hazai stratégiákhoz*

Az ágazati kapcsolatok vizsgálata is elengedhetetlen része a megye külső kapcsolatrendszerének vizsgálata során. Az Országos Fejlesztési és Területfejlesztési Konceptióval (OFTK) történő kapcsolódás vizsgálata a megyei célrendszer ágazati területekhez való illeszkedését is szemlélteti.

Heves megye jövőképe jól illeszkedik az OFTK célrendszeréhez, különösképpen a gazdasági fejlődéshez, a megújuló társadalom és a fenntarthatóság elveinek teljesüléséhez.

Az Országos Fejlesztési és Területfejlesztési Konceptió (OFTK) és a megyei célkitűzések kapcsolódását az alábbi táblázat szemlélteti:

Megnevezés	Értéktéremtő, foglalkoztatást biztosító gazdasági fejlődés	Népességi fordulat, egészséges és megújuló társadalom	Természeti erőforrásaink fenntartható használata, értékeink megőrzése és környezetünk védelme	Térségi potenciálokra alapozott fenntartható térszerkezet
S1) Heves megye területi kiegyenlítődésének elősegítése	X	X	X	X
S2) Kitörési pontokra épülő gazdaságfejlesztés	X	X		X
S3) Helyi adottságokra épülő vidékfejlesztés, foglalkoztatás centrikus agrárvertikum	X		X	
S4) Érték- és egészségtudatos, szolidáris, innováció fogadására nyitott társadalom	X	X		X
S5) Erős várostérségek, élhető vidék, fenntartható környezet és térszerkezet		X	X	X

3. táblázat Az Országos Fejlesztési és Területfejlesztési Konceptió (OFTK) és a megyei célkitűzések kapcsolódása

A területfejlesztési programban meghatározott prioritások kapcsolódásainak vizsgálata során megállapítható, hogy a megyei célok legszorosabban a „Népessédesi fordulat, egészséges és megújuló társadalom”, valamint a „Térségi potenciálokra alapozott fenntartható térszerkezet” nemzeti célkitűzésekhez kapcsolódnak. Továbbá a megye adottságaira tekintettel a foglalkoztatás-bővítő gazdaságfejlesztés, a helyben megtermelt áruk helyi értékesítésének erősítése kiemelten jelenik meg a Programban, amely összhangban van az „Értéktéremtő, foglalkoztatást biztosító gazdaság és növekedés” célkitűzésekkel.

A fentieket is megerősítik, hogy a területi célok eléréséhez, a területi kihívások kezeléséhez a PO5 - A polgárokhoz közelebb álló Európa szakpolitikai célkitűzés (TOP Plusz) mellett az ágazati OP-k érdemi és célzott beavatkozásait is szükségesek, OFTK területi célok alapján összehangolva.

#### Kapcsolódás más egyéb hazai stratégia vagy nemzeti program vonatkozásában:

- **Családvédelmi Akcióterv:** a kormány családvédelmi intézkedései között szereplő otthonteremtési és otthonfelújítási támogatások és kedvezményes hitelek (CSOK, Falusi CSOK, Otthonteremtési Program) hatályosulását nagyban elősegíti Heves Megye Családvédelmi Akcióterve. A TOP Plusz több beavatkozási tématerületében is foglalkozik a családvédelemmel, a családalapítás elősegítésével. A Heves Megyei Családvédelmi Akcióterv 5. beavatkozása segíti a TOP Plusz Heves megyére alokált forrásainak a kisgyermekes családokat érintő intézményhálózat korszerűsítésén, kapacitásbővítésén keresztül történő forrásfelhasználását. Mindez szoros kapcsolódást mutat a TOP Plusz 3.3.1. „Gyermeknevelést támogató humán infrastruktúra fejlesztése” című felhívással, amely kiemelten támogatja a bölcsődei-óvodai fejlesztéseket ezzel segítve a nők gyermekvállalás utáni munkaerőpiacra történő visszatérését.

Ugyancsak itt érdemel említést a TOP Plusz 1.2.1 „Élhető települések” című felhívásának közösségi célú tevékenységeket támogató intézkedése. A felhívás a családosok számára fontos sport- és közcélokat szolgáló létesítményeket, kulturális tevékenységet magában foglaló épületek, szabadterei színpadok építését és fejlesztését magában foglaló beruházásokat részesít előnyben. A Heves Megyei Családvédelmi Akcióterv 1. beavatkozási pontja széleskörű tájékoztatást/szemléletformálást biztosít az igénybe vehető családvédelmi támogatásokról. Az Akcióterv 2. beavatkozása foglalkozik az Önkormányzati és/vagy civil szféra családvédelmi, családtámogatási 'jó gyakorlatainak' feltérképezésének, népszerűsítésének, bevezetésének támogatásával. Az Akcióterv részeként szükséges kiemelnünk a Heves Megyei Családvédelmi Kerekasztalt is. A Családvédelmi Kerekasztal a családokat, a családalapítás és gyermekvállalás előtt állókat érintő problémák és átfogó megoldási javaslatok, valamint a jó gyakorlatok és tapasztalatok összegyűjtése, értékelése, elemzése, illetve a megoldási lehetőségek megvalósulásának előmozdítása érdekében az érintett hatóságok, intézmények, települési önkormányzatok, szakmai és civil szervezetek bevonásával került létrehozásra. Az Akcióterv előzőekben vázolt beavatkozásai összhangban állnak a TOP Plusz 3.1.3. „Helyi humán fejlesztések” című felhívás intézkedéseivel.

- **Magyar Nemzeti Társadalmi Felzárkózási Stratégia** megyei szintű végrehajtásához kapcsolódóan az elmúlt években megszületett Heves megye Szolgáltatási Út Térképe, illetve a Megyei Esélyegyenlőségi Paktum dokumentuma. Az előbbihez az intézményi fejlesztéseket célzó intézkedések (TOP Plusz 3.3.1. és 3.3.2), míg utóbbihoz a TOP Plusz 3.1.3. „Helyi humán fejlesztések” című felhívása kapcsolódik.

## 4. A megye belső területi kapcsolatrendszerének vizsgálata

A megye településhálózata igen változatos. Heves megyéhez 121 település - közte 11 város - tartozik. (Eger Megyei Jogú város, Belpátfalva, Füzesabony, Gyöngyös, Gyöngyöspata, Hatvan, Heves, Lőrinci, Kisköre, Pétervására és Verpelét). A többi 110 település község, közülük öt - Kál, Hort, Nagyréde, Parád és Recsk - nagyközség.

### 4.1 Heves megyén belüli fejlesztési térségek

A megyén belüli fejlettségi különbségek alapján Heves Megye Területfejlesztési Konceptiója (2021-2027) 1. specifikus céljaként fogalmazta meg a Területi kiegyenlítődést, melyen belül három fejlesztési térség került meghatározásra:

#### 1. „Gazdasági tengely” erősítése (Hatvan, Gyöngyös, Eger, Tarna-menti fejlesztési övezet)

Három város kiemelkedik a megyében, amelyek a megye „gazdasági tengelyének” városai: Hatvan, Gyöngyös és Eger Megyei Jogú Város, ezek a fő közlekedési tengely mentén helyezkednek el.

Heves megyében a Hatvan – Gyöngyös – Eger tengely fejlődését az M3-as autópálya nyomvonala jelöli ki. A 3 város ezen tengely mentén valamennyien súlyponti népességkoncentrációk is. Ennek a térségnek kiemelkedőek a természeti, kulturális és épített környezeti adottságai (Mátra, Bükk, Eger). Ezen gerinc mentén helyezkedik el Hatvan, Gyöngyös, és a megyeszékhely Eger városa is, melyek társadalmi, demográfiai, lakhatási és életkörülményeik, helyi gazdaság és munkaerő-piaci, valamint infrastruktúra és környezeti mutatóik alapján erős gazdasági és innovációs szereppel rendelkeznek. Alapvetően városias térségről van szó, ugyanis itt koncentrálódik a megye lakosságának többsége, valamint a jelentősebb vállalkozások is az előbbieken említett 3 városban koncentrálódnak. A térség fő húzóágazata az energiatermelés, a gépipar, feldolgozóipar és az élelmiszeripar. A két tudásközpont az Eszterházy Károly Egyetem és a Magyar Agrár- és Élettudományi Egyetem Károly Róbert Campusa szintén a gazdasági tengely területén helyezkedik el. A megye 3 legnagyobb városának térségében – köszönhetően egyedülálló természeti, kulturális és épített környezeti adottságaiknak (Mátra, Bükk, Eger, jelentős termál- és gyógyvíz-készlet) – kiemelkedő a turizmus jelentősége. A térség kiemelkedő desztinációja Eger, mely nemzetközi és országos vonzerővel, turisztikai potenciállal bír.

Fontos célkitűzés a megyeszékhely idegenforgalom területén elért súlyának megőrzése, növelése a természeti és kulturális értékeken alapuló termékínálat fejlesztésével, komplexitásának és attraktivitásának növelésével. Az idegenforgalom számára a Mátra – mint hazánk legmagasabb hegysége – által nyújtott üdülési-rekreációs lehetőség - „kapuvárosával” Gyöngyössel együtt - értékelhető különösen kedvezőnek. Komoly turisztikai tényezőként kell számításba venni a Hatvan város által megkezdett és tervezett turisztikai beruházásokat (pl. Barokk belváros turisztikai attrakcióinak és szolgáltatásainak fejlesztése). A gazdasági tengelyen belül elhelyezkedő Tarna-Rima-menti települések egy önálló mikrotérséget alkotnak. Kál-Kápolna-Kompolt-Aldebrő-Feldebrő-Verpelét-Tarnaszentmária települések kedvező közlekedés-földrajzi adottságaiknak köszönhetően jelentős fejlesztési potenciállal rendelkeznek. A mikrotérség vasúti fővonal mentén fekszik és közvetlen le- és felhajtási lehetőséggel rendelkezik az M3-as autópályára. A tengely már zsúfoltabb ipari területei mellett, de azokhoz is elérhető közelségben, ezen települések kedvező célterületei lehetnek az újonnan letelepedő, vagy bővítést tervező vállalkozásoknak, különös tekintettel a helyváltoztatási szolgáltatások (pl. szállítmányozás) vagy a logisztikai tevékenységek számára. A kialakítandó Káli, Kompolti Ipari Park, illetve a verpeléti barnamezős terület hasznosítása ösztönzőleg hathatnak az idetelepülő vállalkozások befektetési – és beruházási kedvére.

## **2. Az észak-hevesi térség természetközpontú fejlesztése (Észak-Mátra, Észak-Bükk, Heves-Borsodi dombság)**

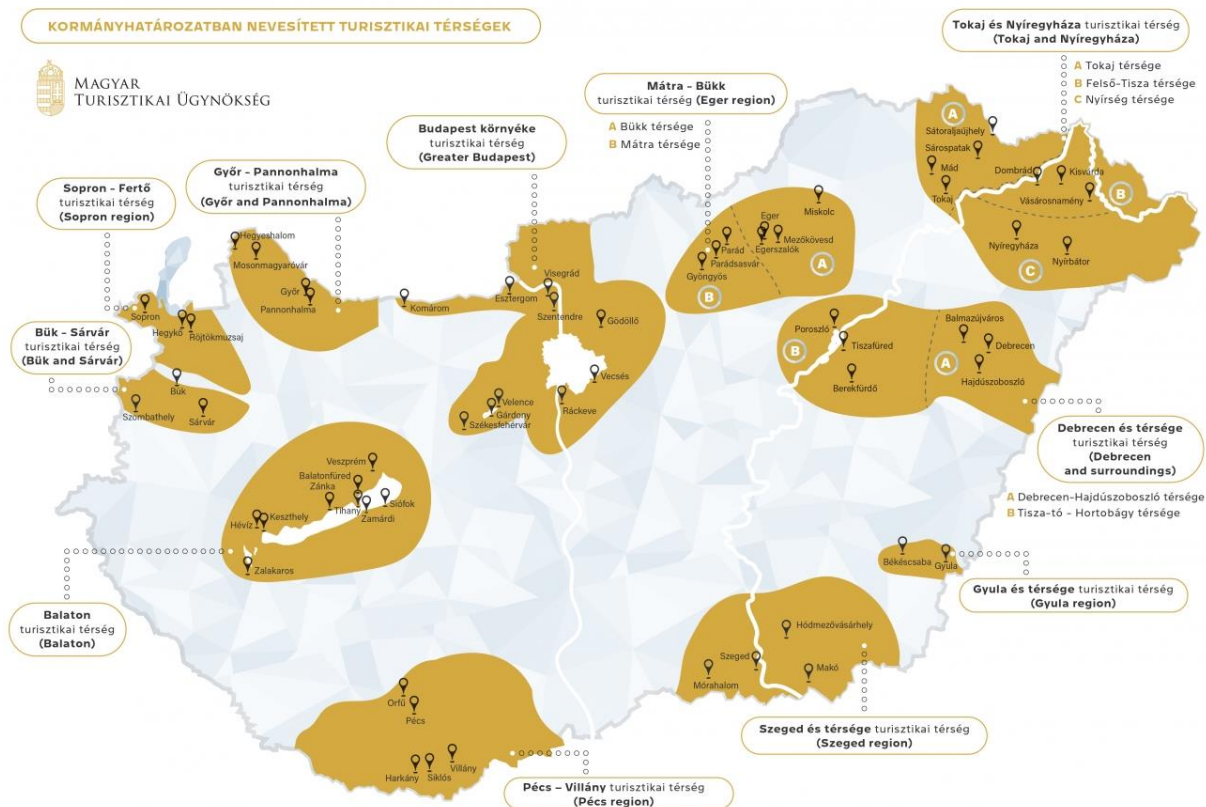
A megye északi részét (Heves-Borsodi dombság, Mátra-Bükk északi hegylábai) kicsiny lélekszámú, többségében 1000 fő alatti, aprófalvas települések (21 db) jellemzik, ahol a népességmegtartó erő gyenge, magas az idős népesség aránya. A megye összlakosságának 3,7%-a él ezen aprófalvas településeken ezen a területen. Települései természeti értékekben gazdagok, melyek jó alapul szolgálnak az erre épülő rendezvényeknek, együttműködéseknek, turisztikai feltételeknek. A munkanélküliség magas aránya az egyik legnagyobb probléma, ezért van szükség a már meglévő vállalkozások fejlesztésére és új munkahelyek teremtésére. A falvakban és főleg az aprófalvakban élő foglalkoztatottak nagy része naponta ingázik. A lakhatási körülmények is az aprófalvas térségekben kedvezőtlenebbek, itt magasabb a komfort nélküli lakások aránya. Ebben a térségben található két kisebb lélekszámú város: Bélapátfalva és Pétervárasza.

## **3. Dél-Heves illetve a Tisza-tó térségének helyi értékekre épülő fejlesztése (Heves és Füzesabony környéke, Tisza-tó)**

A megye déli, dél-keleti része jelentős társadalmi, gazdasági, környezeti válságoktól sújtott térség. A térség hagyományosan agrárkarakterű, régtől fogva elmaradott, funkcióhiányos és súlytalan kisvárosi vonzáskörzet, az egyedi sajátosságokat nélkülöző, nagyobb centrumoktól távoli belső periféria klasszikus példája. A térségben a fiatalok aránya nagyobb, mint a megye többi térségében. A közművekkel való ellátottság kedvezőtlenebb, mint a megye többi részében. A megye ezen részén – a két régebbi város, Füzesabony és Heves, valamint Kisköre található. A települések számában a falvak aránya jelentősen nagyobb a városokénál. A térségben a Tisza-tó adhat kiterjesztési lehetőséget (a térség települései a természeti és kulturális értékek megőrzésével, illetve fenntartható hasznosításával jelentős fejlesztések szinterei lehetnek a helyi mezőgazdasági, élelmiszeripari, illetve a szelíd és aktív turizmus területén). A tó adta adottságok új folyamatokat indítottak el a településrendszerben, de nehezítő tényező a Tisza elválasztó hatása, átjárhatósága – átjárhatatlansága. A térségben igazi funkcionális központ nincs. Heves megye egyes területei között a fentiekben vázoltak szerint társadalmi-gazdasági szempontból nagy mértékű különbségek alakultak ki. A kevésbé fejlett részekben intenzívebb és gyorsabb fejlesztésekre volna szükség a munkahelyteremtés, az infrastruktúra korszerűsítése és az életszínvonal növelése érdekében.

## 4.2 Kiemelt turisztikai térségek

Magyarországon 2020-ban 11 turisztikai térséget nevesített a Kormány, melyek közül 3 érinti Heves megye területét. A térségek kijelölésével a cél a turisztikai feladatok ellátásának hatékonyabbá tétele, jól kommunikálható és körül határolható fogadóterületek létrehozása, a Nemzeti Turizmusfejlesztési Stratégia 2030 (NTS 2030) céljaival összhangban.



5. ábra: Magyarország turisztikai térségei  
Forrás: Magyar Turisztikai Ügynökség

A turisztikai térségek meghatározásáról szóló 429/2020. (IX. 14.) Korm. rendelet szerint Heves megye területén az alábbi turisztikai térségek találhatók:

- **Mátra–Bükk turisztikai térség**

*Mátra térsége:*

Összesen 19 település alkotja a térséget, Heves megye vonatkozásában 14 település tartozik ezen térségbe: Abasár, Bükkszék, Domszló, Gyöngyös (Mátrafüred, Kékestető, Sástó, Mátraháza), Gyöngyöstarján, Kispálya, Markáz, Mátraderecske, Mátraszentimre (Galyatető, Mátraszentistván, Mátraszentlászló, Bagolyirtás, Fallóskút), Parád, Parádsasvár, Pálosvörösmart, Recsk és Sirok.

*Bükk térsége:*

Összesen 21 település tartozik a térségbe, Heves megye területéről 11 település érintett: Bélapátfalva, Demjén, Eger, Egerszalók, Egerszólát, Felsőtárkány, Mónosbél, Nagyvisnyó, Noszvaj, Szarvaskő, Szilvásvárad

- **Debrecen és térsége turisztikai térség: Tisza-tó–Hortobágy térsége**

A Tisza-tó–Hortobágy turisztikai térségbe 23 település tartozik, melyből 5 település érintett Heves megye területéről: Kisköre, Poroszló, Sarud, Tiszanána, Újlőrincfalva.

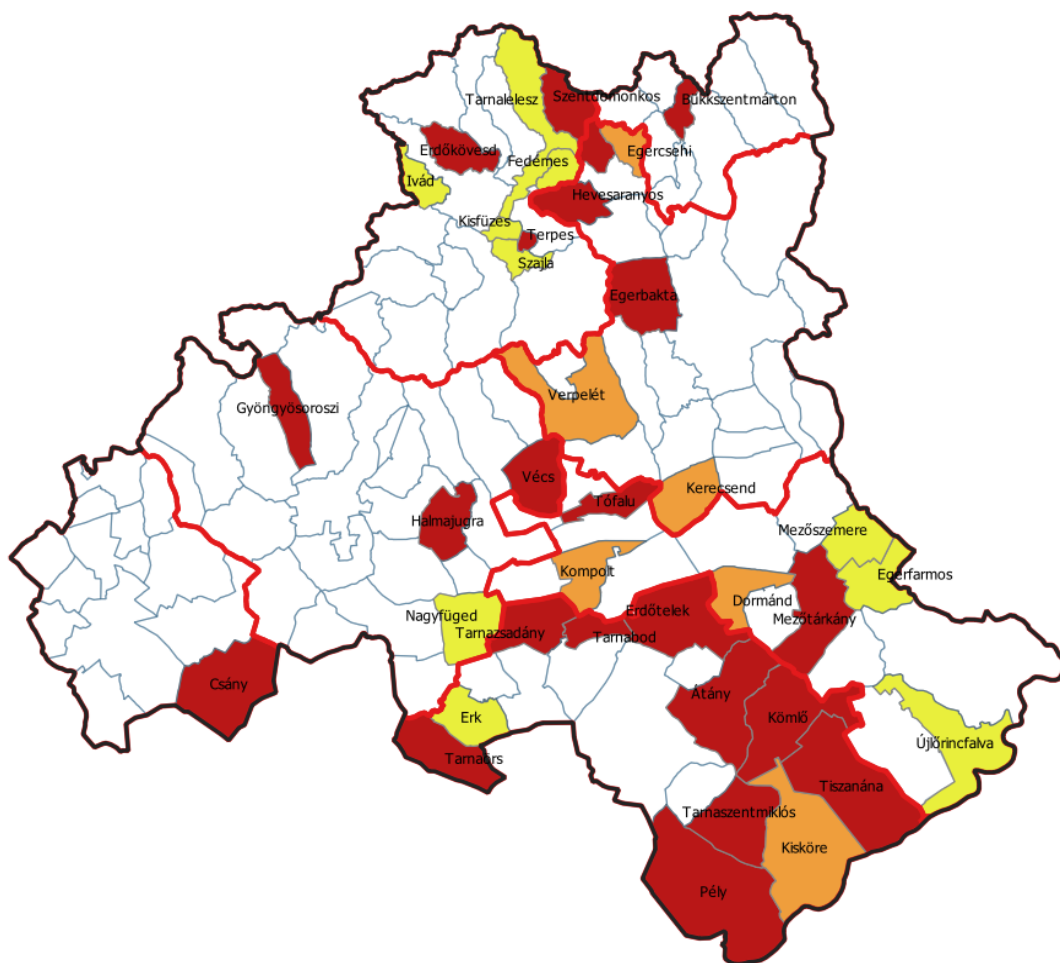
- **Budapest környéke turisztikai térség**

Összesen 133 település része ezen turisztikai térségnek. Heves megyéből Hatvan városa érintett.

### 4.3 Kedvezményezett járások, települések

A kedvezményezett járások besorolásáról szóló 290/2014. (XI. 26.) Korm. rendelet szerint Heves megyében a 7 statisztikai járás közül 4 db járás érintett a kedvezményezett járás besorolással. **Fejlesztendő járás** a Füzesabonyi és a Pétervásárai, **kedvezményezett** a Béalpátfalvai, míg **komplex programmal fejlesztendő** a Hevesi járás területe. A fejlődést hordozó centrumok, illetve az azokat összekötő közlekedési hálózat mentén szerveződő aktívabb települési zónákon kívül eső mikro-régiókban figyelhetők meg a területi válság különféle formái. Ezen járásokban a fejlesztések egyszerre kell, hogy koncentráljanak a versenyképes technológia elemeinek befogadására képes közeg kialakítására és az alapvető készségek fejlesztésére. Mindezekon kívül hangsúlyt kell helyezni az ellátás elérésére, a szolgáltatások biztosítására, az elvándorlás megfékezésére, illetve a megye többi területén beindult folyamatokhoz való kapcsolódásra.

A kedvezményezett települések besorolásáról és a besorolás feltételrendszeréről szóló 105/2015. (IV.23.) Korm. rendeletben meghatározott, a települések területi fejlettsége alapján történő besorolása szerint Heves megyében 38 olyan település található, amely társadalmi-, gazdasági és infrastrukturális szempontból kedvezményezett, vagy jelentős munkanélküliséggel sújtott. Ezen 38 db település Heves megye mind a 7 járását érinti, de a települések 79%-a, a már említett kedvezményezett járások területén található (Hevesi járás 11 db, Pétervásárai járás 8 db, Füzesabonyi járás 7 db, Béalpátfalvai járás 1 db települése bír kedvezményezetti besorolással). A Hatvani járás területén 1 db, a gyöngyösi járás területén 4 db, az egri járás területén pedig 6 db kedvezményezett település található.



6. ábra: Heves megye kedvezményezett települései a 105/2015. (IV.23.) Korm. rendelet alapján  
Forrás: saját szerkesztés

## 4.4 Városok kategorizálása

### 1. Fejlett középvárosok: Eger, Gyöngyös, Hatvan

A megyét kelet-nyugati irányban átszelő Hatvan-Gyöngyös-Eger „gazdasági tengely” része az Észak-magyarországi régió térszerkezeti gerincének. A megye három legnagyobb városának a megye gazdasága és foglalkoztatása, intézményrendszere szempontjából egyaránt meghatározó szerepe van.

**Eger** (52.660 fő) városa és a környezetéhez tartozó települések gazdasága fejlettnek minősül, mind Heves megye, mind az Észak-magyarországi régió viszonylatában, dinamikáját tekintve azonban stagnálónak minősül. Eger és térsége gazdasági életének meghatározó szegmensét képezik az évek óta meghonosodott és prosperáló nagyvállalatok, valamint a város és vonzáskörzetéhez tartozó középállalkozások. Az elmúlt évek folyamán rengeteg kereskedelmi lánc telepedett meg a megyei jogú város területén, így egyfelől a település kereskedelmének szerepe jócskán megnőtt a gazdasági ágazatokon belül, másfelől Eger kereskedelmi és szolgáltató szerepe erősödött, vonzáskörzete túlnőtt a kistérségen. Eger lakosságának életében a turizmus is jelentős helyet foglal el, a város gazdaságának egyik húzó ágazata. A város gazdaságának további vonzerőt ad az Eszterházy Károly Egyetem jelenléte jelentős K+F+I potenciált biztosítva.

**Gyöngyös** (29.036 fő) múltja okán hagyományosan „a szőlő és a bor városa”, jelenlegi húzóágazatai alapján Heves megyében Eger után a második legjelentősebb gazdasági központ (energiaipar, vegyipar, gépipar, kereskedelem, elektronika, logisztika, turizmus, gyümölcsstermesztés), amely a meglévő ágazatok versenyképességének javítása mellett kitörési pontként a diverzifikált turizmus, az innovatív iparágak meghonosítását jelöli meg. Gyöngyös fejlett oktatási hálózattal is rendelkezik, felsőoktatási képzés a Magyar Agrár- és Élettudományi Egyetem Gyöngyösi Campusa biztosít.

**Hatvan** (20.639 fő) város dinamikusan fejlődő középváros. Heves megye 3. legnagyobb városa, amely mindenkor vonzáscentrumként funkcionált. A járási központ funkción túl, régiók és megyék határán való elhelyezkedésénél fogva, régió-határokon átlépő, regionális vonzáskörzettel is rendelkezik. Regionális szerepet visz: a gazdaság (pl. a Robert Bosch Elektronika Kft. dolgozói), az oktatás (pl. Damjanich János Szakgimnázium, Szakközépiskola és Kollégium), az egészségügyi ellátás (pl. Albert Schweitzer Kórház), a tűzoltóság ellátási területe tekintetében. A város kiemelt szerepet játszik a zöldgazdaság fejlesztésében, a környezetbarát technológiák alkalmazásában. Az ipari parkban megjelent a nyugati és a távol-keleti tőke, az elmúlt 15 évben számos üzem települt be. A cégek területigényét kielégítendő a hatvani ipari park az elmúlt években több ütemben bővítésre, fejlesztésre került. A betelepült cégek szakképzett munkaerő igényének biztosítására jött létre a Hatvani Községi Felsőoktatási Képzési Központ, mely több budapesti egyetemmel együttműködve biztosít felsőfokú gazdasági és mérnöki képzést. A körzet munkáltatói elsősorban a feldolgozóiparban tevékenykednek, de több kisebb vállalkozás foglalkozik kereskedelemmel, illetve szolgáltatással. A legtöbb munkavállalót a közúti jármű-alkatrész gyártás és a híradástechnikai termék gyártás területén foglalkoztatják.

### 2. Fejlesztendő, feltörekvő járási székhelyek: Bélapátfalva, Füzesabony, Heves, Pétervására

A megye északi részén – mintegy a szomszédos megyék aprófalvas területének folytatásaként – kicsiny létszámú, 1000 fő alatti települések sokaságát találjuk. Nagyváros nincs a térségben, az itt elterülő két járás központja, Pétervására és Bélapátfalva.

**Pétervására** 2.189 fős lakosságszámával az ország egyik legkisebb városa. A város közúton a 23. számú főúton közelíthető meg, vasúti összeköttetéssel nem rendelkezik, határmenti periférikus területnek tekinthető, jellemzően rurális térségi központ, jelentős ipari tevékenység nincs a településen. Intézményi ellátottsága lakosságszámához képest kimagasló, valódi központi szerepkörrel bír, elsősorban a közigazgatási, szociális, oktatási intézményi és pénzintézeti szolgáltatások vonatkozásában.

A 2.859 fő állandó lakosú **Bélapátfalva** fejlettségi mutatói átlagosak, vonzásköre alapvetően az egykori kistérség településeire koncentrálódik. A funkciókat tekintve a város szerepköre a közigazgatás területén a legjelentősebb. Rendelkezik turisztikai attrakcióval (ciszterci apátság templom), de ettől jelentősebb gazdasági szerepe az egykori cementgyár helyén létrehozott ipari parknak van. Jelenleg is több üzem működik a területén, illetve a beépítésre váró területek közműfejlesztése is megvalósult az elmúlt években.

Dél-Heves legnagyobb települése **Heves** (10.557 fő) városa járási központ, amely a 31-es másodrendű főút mellett fekszik, az M3-as autópályától 18 kilométerre. Északnyugat-délkelet irányban a Gyöngyös–Kisköre fontosabb mellékút keresztezi az előbbi utat. Vasútállomással rendelkezik a Kál-Kápolna-Kisújszállás mellékvasútvonalon. A fejlett mezőgazdaság ellenére az élelmiszeripar csak kisvállalkozások formájában van jelen, amely messze alulmarad a lehetőségeknek. A város közepesen fejlett szolgáltatási és kereskedelmi szektorral rendelkezik. Több nagyobb élelmiszer áruház mellett a kisebb vállalkozások is képviseltetik magukat ebben a gazdasági ágazatban. Az egykori ipari vállalatok megszűntek, viszont a jelenlegi cégek közül több a térség foglalkoztatása szempontjából is jelentős (HevesTherm Kft, Heves Ponyva Kft, Hevesgép Kft.).

A Füzesabonyi járás központja **Füzesabony** (7.729 fő). A város nagyon jó közlekedés földrajzi adottságokkal rendelkezik, itt található a 3-as, a 33-as főút és az M3-as autópálya, valamint a 80-as (Hatvan–Miskolc–Szerencs–Sátoraljaújhely/Nyíregyháza), a 108-as (Füzesabony–Debrecen) és a 87-es (Füzesabony–Eger) vasútvonal. Füzesabony alapvetően mezőgazdasági terület, ám az elmúlt évek, évtizedek során több ipari vállalkozás települt be csomagolótechnikai (Pikopack, DS Smith Packaging), autóiipari alkatrészgyártás (Musahi Hungary Kft) és nyílászáró gyártás (Fensterm, Szuromi Ablak) tevékenységi köröket érintően. A közlekedés földrajzi szerepét és a jelenlegi gazdasági folyamatokat figyelembe véve a város gazdasági szerepe mind logisztikai, mind a termelő szektor szempontjából felértékelődik. Ennek kihasználása érdekében az ipari park területe bővítésre került.

### 3. Városi jogállású, funkcióhiányos települések: Gyöngyöspata, Kisköre, Lőrinci, Verpelét

**Lőrinci** (5.593 fő) Heves megye nyugati részén fekvő város, a Hatvani járásban. A városfejlődés jelenleg legfontosabb mozgatórugója Hatvan és részben Gyöngyös közelsége. Lőrinci napjainkban Hatvan agglomerációs településének fogható fel, számos munkahely, valamint a középfokú szolgáltatások elsősorban Hatvanban, a magasabb színvonalú és felsőfokú szolgáltatások Gyöngyösön és Gödöllőn érhetők el. Lőrincinek elsősorban a hatvani járás északi részén található településekre van hatása közszolgáltatások terén. Vonzáskörzete így elsősorban Zagyvaszántóra, Apcra, Rózsaszentmártonra, Petőfibányára, Nagykökényesre terjed ki. A két legfontosabb tényező, amellyel Lőrinci a környező településeket magához vonzza: munkahelyek (ipari üzemek, erőmű) és oktatási lehetőségek (elsősorban a Március 15. Gimnázium, Szakközépiskola és Kollégium, Városi Zeneiskola).

**Verpelét** 3.892 fő állandó lakosú város az egri járás területén. 2013. július 15. napján kapott városi címet. Legfontosabb foglalkoztatói és vállalkozói a bortermelésben és az élelmiszeriparban (AsiaFood) jeleskednek. Jelentős a mezőgazdaság szerepe, a gazdák munkáját az értékesítés területén szövetkezet fogja össze. A település mezővárosi hagyományaihoz méltón, városias életfeltételeket kínál lakóinak. Az infrastruktúra-rendszerei kiépültek, a szennyvíz-, gáz-, kábeltelevíziós és más hálózatok hozzáférhetőek és többnyire bekötöttség szempontjából is lefedik a település egészét. Verpeléten megtalálhatóak a művelődés, oktatás, egészségügyi ellátás alapintézményei, amelyeket a környező települések (Feldebrő- és Aldebrő, Tarnaszentmária, Vécs) lakói is igénybe vesznek.

**Gyöngyöspata** a Mátra délnyugati lábánál, Gyöngyöstől 11 km-re nyugatra fekszik. Állandó lakosainak száma 2.503 fő. A település leginkább a környéken termelt borfélékről nevezetes. 2013. július 15-én kapta meg városi rangját. A település fejlődési pályája a turisztikában rejlő potenciálra (pincesor, Jessze-fa oltár) illetve a pincészetek, borfeldolgozás, helyi gazdaság fejlesztésére épülhet.

**Kisköre** (2.814 fő) Heves megye déli részén, a Tisza-tó partján, Budapesttől kb. 150 km-re, a megyehatáron elhelyezkedő kisváros. Budapest felől az M3-as autópályán elindulva Gyöngyös vagy Füzesabony felől alsóbbrendű utakon, illetve a Kál-Kápolna – Kisújszállás vasúti szárnyvonalon vonattal érhető el. Kisköre a magyarországi városhálózat egyik rurális jellegű, hiányos városi funkciókkal rendelkező, alapvetően mikrotérségi vonzással rendelkező kisvárosa. A városhálózatban betöltendő jövőbeni szerepét alapvetően meghatározza periférikus, kedvezőtlen közlekedés-földrajzi fekvése, valamint a Tisza, és a Tisza-tó közelsége. A város területén található a hazánk legnagyobb teljesítményű, megújuló vízenergiát hasznosító vízerőműve, a Kiskörei Vízerőmű. A térség jövőbeni fejlődésénél fontos a környező településekkel való szoros együttműködés, a térségnek egységes turisztikai koncepció keretében történő fejlesztése.

## 5. Projektkiválasztás az ITP 2021-2027 alapján – településdifferenciálás

Heves megye településeinek tipizálása, differenciálása – összhangban az útmutató elvárásaival – elsődlegesen azt a törekvést szolgálja, hogy a hasonló projektek kapcsán kialakulhasson egy döntéshozatali rangsor. Másfelől az általunk megalkotott tipizálási rendszer elősegítheti, hogy a lehatárolt térségen belül optimalizálásra kerüljön bizonyos szolgáltatások ellátási köre, akár köz-, akár üzleti szolgáltatásokról beszélünk. Ebben az esetben még inkább érvényesül a települések közötti versenyhelyzet mérséklése, mivel a több település által finanszírozott szolgáltatások koncentrálásával a beruházás mérete ugyan megemelkedhet, viszont csökkenti a párhuzamosan és alacsony színvonalon nyújtott szolgáltatások finanszírozásának terhet.

A Heves Megye Integrált Területi Programjának (2021-2027) megalkotása során, valamint az Irányító Hatóság iránymutatásai alapján, kialakult a megye településeinek tipizálása. A tipizálás a fentebb, valamint az útmutatóban is rögzített célok (versengés mérséklése, szolgáltatások optimalizálása) elérését szolgálja.

A könnyebb átláthatóság érdekében az alábbiakban soroljuk fel a települések tipizálását segítő kritériumrendszert:

- település népességváltozása (2003.01.01-2020.01.01. között)
- települést érintő munkanélküliségi ráta (2020.10.20-i adatok alapján)
- településnek a 290/2014. (XI. 26.) Korm. rendelet szerinti kedvezményezett járásban való elhelyezkedése
- a település a 105/2015. (IV. 23.) Korm. rendelet szerinti kedvezményezett település
- TOP50 cégek jelenléte a településen
- magas- illetve alacsony jövedelműek aránya a településen, az 5 millió Ft feletti adósávon adózók száma száz, 1 millió Ft alatti adósávon adózóra vetítve
- turisztikai attrakciók a településen
- közcsatornahálózatba bekapcsolt lakások aránya a vezetékes ivóvízhálózatba bekapcsolt lakások százalékában (közműolló)

A vizsgálat módszertana kapcsán fontos leszögeznünk, hogy jellemzően 0 (negatív) és 1 (pozitív) jelzőszámokat alkalmaztunk. Az árnyaltabb képalkotás miatt egy esetben, a TOP50 cégek jelenléte kapcsán alkalmaztuk a kettő (2 vagy több cég is megtalálható) mutatószámot, hiszen számos település gazdasági erejét pont a nagyobb vállalkozások fokozottabb jelenléte alapozza meg.

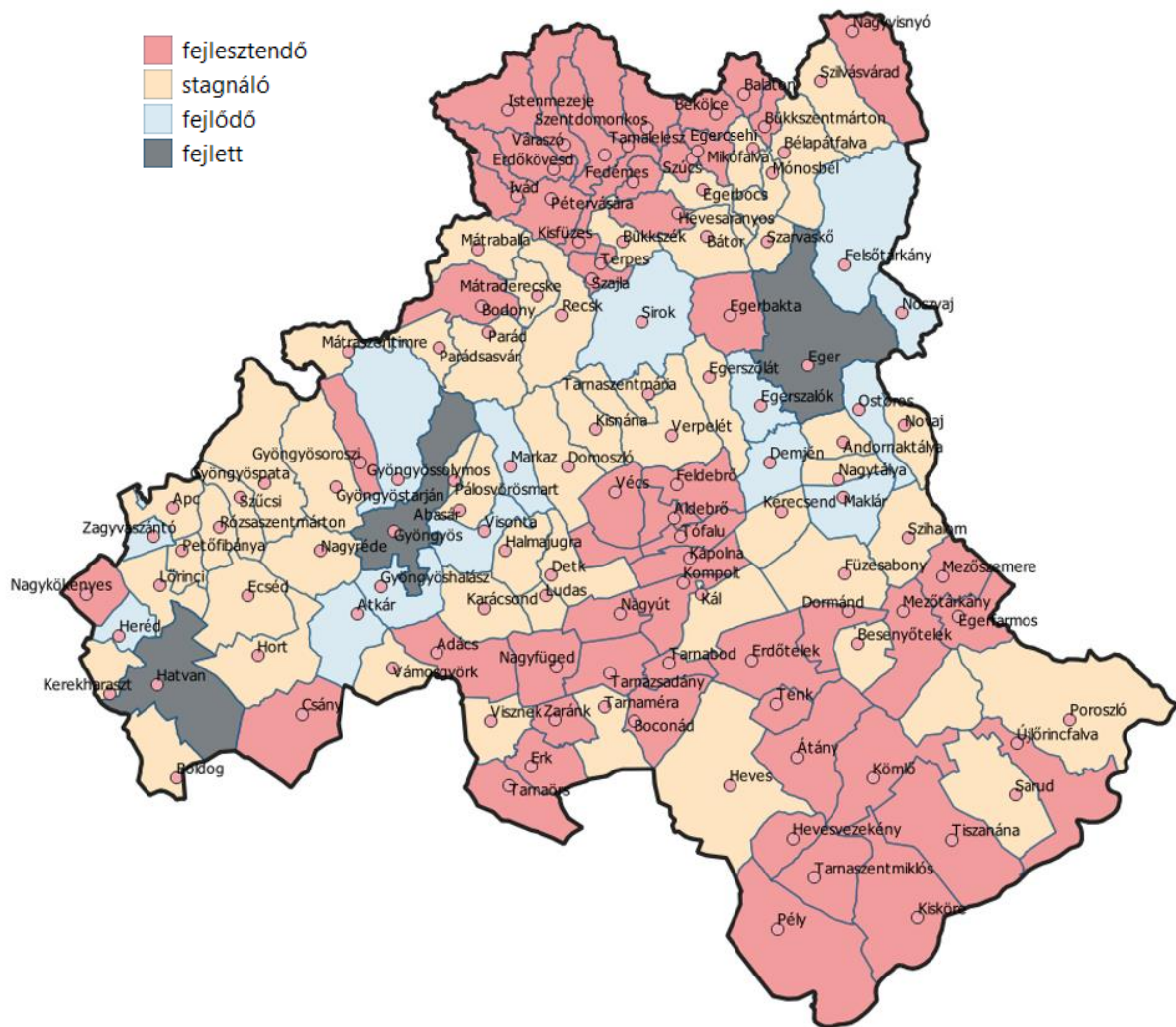
A vizsgálat során az alábbi településcsoportok kerültek kialakításra:

Fejlett (8-9 pont)	Fejlődő (6-7 pont)	Stagnáló (3-5 pont)	Fejlesztendő (0-2 pont)
Hatvan	Visonta	Nagytálya	Újlőrincfalva
Gyöngyös	Egerszalók	Füzesabony	Kisköre
Eger	Noszvaj	Kál	Aldebrő
	Felsőtárkány	Apc	Nagykökényes
	Maklár	Kerekharaszt	Adács
	Ostoros	Nagyréde	Kápolna
	Atkár	Lőrinci	Boconád
	Gyöngyössolymos	Andornaktálya	Tenk
	Zagyvaszántó	Novaj	Feldebrő
	Heréd	Gyöngyöstarján	Nagyút
	Markaz	Rózsaszentmárton	Bükkszenterzsébet
	Demjén	Domoszló	Nagyvisnyó
	Sirok	Vámosgyörk	Pétervására
	Gyöngyöshalász	Szűcsi	Gyöngyösoroszi

Fejlett (8-9 pont)	Fejlődő (6-7 pont)	Stagnáló (3-5 pont)	Fejlesztendő (0-2 pont)
		Pálosvörösmart	Istenmezeje
		Mátraszentimre	Egerbakta
		Szilvásvárad	Egercsehi
		Poroszló	Balaton
		Bélapátfalva	Bodony
		Recsk	Erdőkövesd
		Parád	Vécs
		Kisnána	Hevesaranyos
		Halmajugra	Bekölce
		Szarvaskő	Váraszó
		Gyöngyöspata	Tiszanána
		Hort	Erdőtelek
		Tarnaszentmária	Tófalu
		Detk	Csány
		Egerbocs	Kompolt
		Boldog	Nagyfüged
		Petőfibánya	Tarnasadány
		Mikófalva	Egerfarmos
		Heves	Hevesvezekény
		Mónosbél	Zaránk
		Bátor	Szúcs
		Bükkszék	Bükkszentmárton
		Mátraballa	Tarnalelesz
		Mátraderecske	Dormánd
		Parádsasvár	Szentdomonkos
		Ecséd	Tarnabod
		Karácsond	Kömlő
		Ludas	Tarnaörs
		Visznek	Mezőtárkány
		Tarnaméra	Átány
		Szihalom	Pély
		Verpelét	Mezőszemere
		Egerszólát	Erk
		Besenyőtelek	Tarnaszentmiklós
		Sarud	Szajla
		Abasár	Ivád
		Kerecsend	Fedémes
			Terpes
			Kisfüzes

4. táblázat: települések településdifferenciálás szerinti besorolása

A vizsgálat eredményét az alábbi térkép és az 1. sz. mellékletben található táblázat mutatja be.



7. ábra: Heves megyei települések tipizálása  
Forrás: saját szerkesztés

## 6. Az ITP 2021-27 fejlesztési célterületeinek kijelölése - A megyei forrásfelhasználási módok

### 6.1 A megyei forrásfelhasználási módok

A tervezési időszakra vonatkozó Integrált Területi Program négy forrásfelhasználási mód alkalmazását teszi lehetővé az alábbiak szerint:

**Fenntartható városfejlesztés:** Az ITP a 2021-2027-es programozási időszakban hozzá kell járuljon a tagállam új ERFA rendelet 11. cikkely szerinti kötelezettségének teljesítéséhez. Ennek értelmében a megyei önkormányzat a városi jogállású települései részére alakíthat stratégiai forráskeretet az új ERFA rendelet 11. és az új CPR rendelet 23. cikkelyével összhangban. A forrásfelhasználási módon belül szükséges a városi területek részére elkülönített összesített forráskeret megadása. A forrásfelhasználási módon belül a városi területek részére elkülönített kumulált forráskeret kerül megjelölésre, és ezen forráskeretre integrált településfejlesztési stratégiával pályázhatnak a városok.

**Fejlesztési célterület:** Az ITP 2021-27 összeállítása során fontos, hogy a megyén belüli területi határolások lefedjék a megye teljes területét, egyetlen település se legyen kimaradó, fehér folt a megye térképén. A fejlesztési célterület kijelölése ugyanis egy adott, együtt kezelendő térség egyértelmű azonosítását jelenti. Támogatásukra a megye zárt kereteket alkot a fejlesztési célterületekhez önálló forrásfelhasználási módok hozzárendelésével. Ezáltal a fejlesztés támogatásának indoka stratégiai alapra helyeződik, amelynek elsődleges jelentősége a projekt kiválasztásnál van. Az adott fejlesztési célterület forrásfelhasználási módhoz tartozó településkörre egy indikatív forráskeret kerül meghatározásra a megyei ITP-ben, itt a megvalósítani kívánt projektek a TKR-en belüli standard pályázatadási rendszer keretében kaphatnak támogatást. A forrásfelhasználási mód vonatkozásában területspecifikus kiválasztási kritériumok megfogalmazása szükséges.

**Fejlesztési cél:** Abban az esetben alkalmazható, ha a megye területét minden korábban említett instrukció ellenére sem sikerül hézagmentesen lefedni fejlesztési célterületekkel, és egy-egy település kimarad, amelyek elszórtan jelennek meg a megye térképén. Ezek a települések fejlesztési cél meghatározásával válnak támogathatóvá. Fejlesztési célként határozható meg továbbá egy speciális fejlesztési tématerület akár külön konstrukció keretében, akár egy adott konstrukción belül.

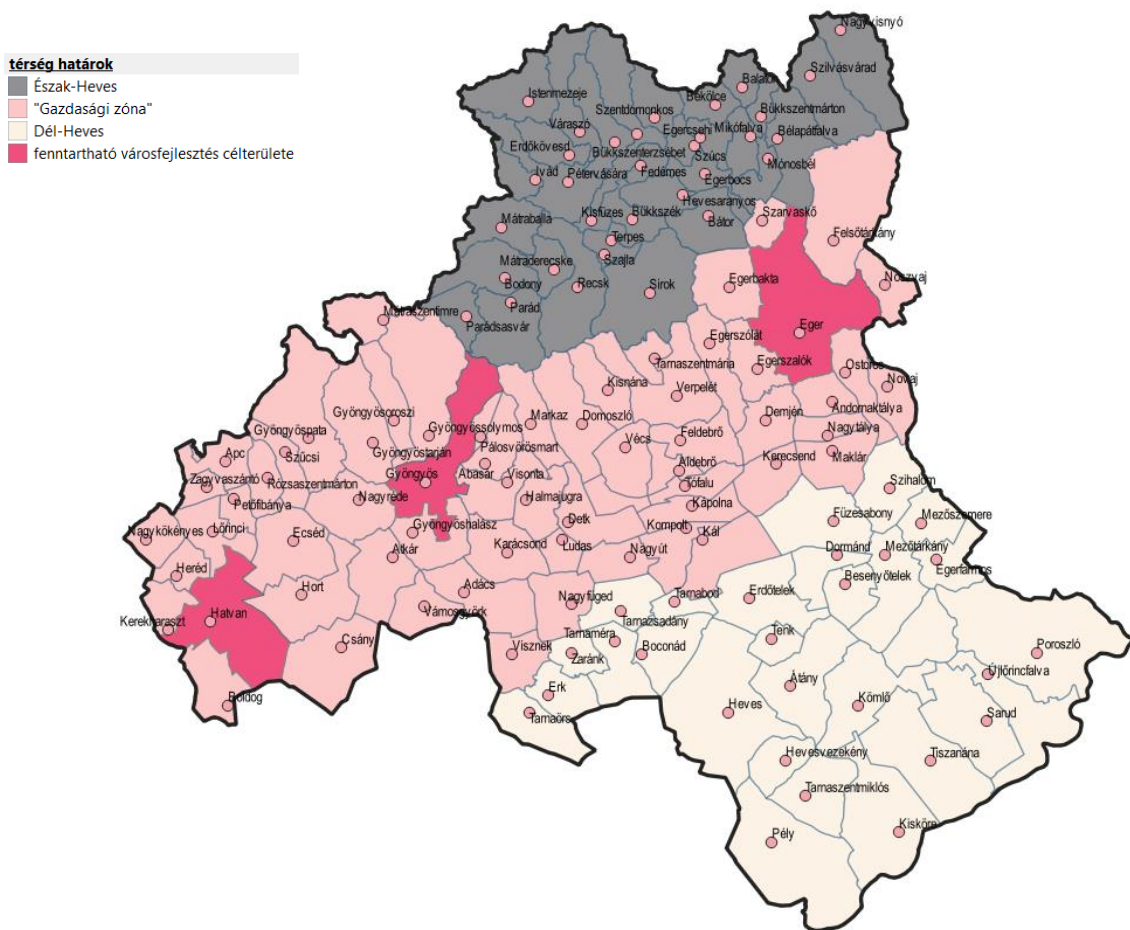
**Kiemelt kedvezményezett által koordinált fejlesztések:** A forrásfelhasználási mód vonatkozásában területspecifikus kiválasztási kritérium megfogalmazása szükséges, amely(ek)hez való illeszkedés bemutatása a támogatási kérelem benyújtásának feltétele. A kiválasztási kritériumoknak a megye területfejlesztési programjából levezethetőnek kell lenniük.

Forrásfelhasználási módok	Forrásfelhasználási mód alkalmazása Heves megyében	Indoklás
Fenntartható városfejlesztés	Eger, Gyöngyös, Hatvan városai kerülnek kijelölésre	A településtipizálás alapján a legfejlettebb települések
Fejlesztési célterület	1. Gazdasági tengely 2. Észak-Heves 3. Dél-Heves	Heves Megye Területfejlesztési Programja (2021-2027) dokumentumban ezen fejlesztési területi egységek kerültek lehatárolásra

Fejlesztési cél	Fejlesztési cél forrásfelhasználási mód Heves megyében az aktív turizmus témakörében kerül meghatározásra.	A megye teljes területének hézagmentes lefedése megtörtént, így fejlesztési célként egyes települések kezelése nem indokolt. Az aktív turizmus témakörében az operatív program módosulásával indokolt a speciális fejlesztési célok meghatározása
Kiemelt kedvezményezett által koordinált fejlesztések	Heves Megyei Önkormányzat, Magyar Közút NZrt., Tankerületi Központok	Heves Megyei Önkormányzat elsősorban a foglalkoztatási paktum és megyei szintű ESZA típusú programok megvalósításában projektgazda. A Magyar Közút NZrt. vezető szerepet tölt be a 4 és 5 számjegyű utak fejlesztésének megvalósításában. A Tankerületi Központok a köznevelés konstrukció keretében, mint a legnagyobb intézményhálózatot fenntartó szervezetek elsődleges projektgazdák.

5. táblázat: forrásfelhasználási módok alkalmazása

Az egyes fejlesztési célterületekhez tartozó településeket a következő ábra mutatja be:



8. ábra: Heves megye fejlesztési célterületei  
Forrás: saját szerkesztés

**Fenntartható városfejlesztés:**

Eger, Gyöngyös, Hatvan

**Észak Heves:**

Bodony, Bükkszék, Bükkszenterzsébet, Erdőkövesd, Fedémes, Istenmezeje, Ivád, Kisfüzes, Mátraballa, Mátraderecske, Parád, Parádsasvár, Pétervására, Recsk, Sirok, Szajla, Szentdomonkos, Tarnalelesz, Terpes, Váraszó, Bükkszentmárton, Mikófalva, Mónosbél, Nagyvisnyó, Szilvássvár, Egerbocsi, Egercsehi, Hevesaranyos, Bátor, Szúcs, Balaton, Bekölce, Bélapátfalva

**„Gazdasági tengely”:**

Apc, Boldog, Csány, Ecséd, Heréd, Hort, Kerekharaszt, Lőrinci, Nagykökényes, Petőfibánya, Rózsaszentmárton, Zagvaszántó, Detk, Domoszló, Abasár, Gyöngyösoroszi, Gyöngyöspata, Gyöngyössolymos, Gyöngyöstarján, Halmajugra, Kisnána, Markaz, Mátrászentimre, Pálosvörösmart, Vécs, Visonta, Adács, Atkár, Gyöngyöshalász, Karácsond, Ludas, Nagyfűged, Nagyréde, Szücsi, Vámosgyörk, Visznek, Kál, Kompolt, Kápolna, Tófalva, Aldebrő, Feldebrő, Verpelét, Tarnaszentmária, Szarvaskő, Felsőtárkány, Noszvaj, Novaj, Ostoros, Andornaktálya, Nagytálya, Maklár, Egerbakta, Egerszólát, Egerszalók, Demjén, Kerecsend, Nagyút

**Dél-Heves:**

Átány, Kömlő, Tiszanána, Boconád, Erdőtelek, Erk, Heves, Hevesvezekény, Kisköre, Pély, Tarnabod, Tarnaméra, Tarnaörs, Tarnaszentmiklós, Tarnasdadány, Tenk, Zaránk, Besenyőtelek, Dormánd, Egerfarmos, Füzesabony, Mezőszemere, Mezőtárkány, Poroszló, Sarud, Szihalom, Újlőrincfalva.

## 6.2 A megyei forráskeret tematikus felosztása

A Terület- és Településfejlesztési Operatív Program Plusz Heves megyei keretösszege az Előzetes Integrált Területi Program 1.0 tervezésekor 62,295 Mrd Ft volt a 1658/2021. (IX. 24.) Korm. határozat alapján. Az operatív program tervezésének előrehaladtával a keretösszeg 68,279 Mrd Ft-ra emelkedett a Kormány 1086/2022. (II. 23.) Korm. határozata szerint.

Heves Megye Területfejlesztési Konceptiója (2021-2027) nagy hangsúlyt helyez Heves megye területi kiegyenlítődének elősegítésére: Heves megye egyes területei között társadalmi-gazdasági szempontból nagy mértékű különbségek alakultak ki. A kevésbé fejlett részekben intenzívebb és gyorsabb fejlesztésekre volna szükség a munkahelyteremtés, az infrastruktúra korszerűsítése és az életszínvonal növelése érdekében. A területi kiegyenlítődé a megye jövőjét tekintve stratégiai célként fogalmazódik meg.

Heves Megye Területfejlesztési Programja (2021-2027) szerint a Terület- és Településfejlesztési Operatív Program Plusz tervezése és végrehajtása során – beleértve a fenntartható városfejlesztés eszközre való kijelölést is – figyelemmel kell lenni a települések fejlettségi különbségeire. Ezen dokumentum meghatározza továbbá, hogy „A Fenntartható városfejlesztés eszköz célterületének kijelölése a városok fejlettségi szintjét figyelembe véve történhet, így elsősorban a fejlett középvárosok (Eger, Gyöngyös, Hatvan) esetében kerülhet alkalmazásra az eszköz.” A Heves Megye Területfejlesztési Programja (2021-2027) funkcionális megközelítése alapján tett megállapítást megerősíti az 5. fejezetben bemutatott település tipizálás is, mely alapján csak Eger, Gyöngyös és Hatvan települések kerültek „fejlett” kategóriába.

A fentiek alapján a Heves Megyei Önkormányzat a 2021-2027-es TOP Plusz források tervezéséhez a következő sarokpontokat rögzíti:

- A fenntartható városfejlesztés eszközre az Előzetes Integrált Területi Program 1.0 verziójában rendelkezésre álló megyei forráskeret 10%-a került allokálásra (0,5 Mrd Ft-os kerekítést alkalmazva). Ezen belül a kijelölt városok forrásának összege (100 millió Ft-os kerekítést alkalmazva) el kell érje a 2014-2020-ban elnyert – költségnövekmények nélküli – támogatásuk
  - Eger esetében legalább 30%-át,
  - Gyöngyös esetében legalább 55%-át
  - Hatvan esetében legalább 85%-át.

A források pontos meghatározásához a következő módszertan került alkalmazásra: A fentiek alapján meghatározott, fenntartható városfejlesztésre allokált keretösszegeből (6,5 Mrd Ft) 4,5 Mrd Ft lakosságárányosan, míg 2 Mrd Ft az eddig megismert fejlesztési elképzelések forrásigényének arányában került meghatározásra a fenti kerekítést alkalmazva (a kerekítés során figyelembevételre kerül a 2019. és 2020. évek közötti iparüzési- és idegenforgalmi adó bevételek változása, valamint az álláskereső aránya (2020. augusztusi adatok alapján)).

- A fejlesztésre szoruló térségek (Észak-Heves, Dél-Heves) forrásának nagysága együttesen meg kell, hogy haladja a fejlesztési célterület összforrásainak 50%-át.
- A komplexen fejlesztendő járásra (Hevesi járás) jutó forrás nagysága nem lehet kevesebb, mint a Dél-Heves térségére tervezett forrás 60%-a.
- A Heves Megyei Önkormányzat kiemelt kedvezményezettként elkülönített forrásra jogosult a megyei foglalkoztatási paktum, illetve megyei szintű ESZA típusú projektek végrehajtására.
- A Magyar Közút Zrt. kiemelt kedvezményezettként elkülönített forrásra jogosult a 4 és 5. számú utak felújításával kapcsolatos projektek végrehajtására.
- A Tankerületi Központok a köznevelés fejlesztéseinek kiemelt kedvezményezettként kerülnek meghatározásra.

Az egyes forrásfelhasználási módok közötti forrás meghatározás során a projektgyűjtés során beérkezett igények, (megvizsgálva azok TOP Plusz felhívásokhoz való illeszkedését is); a projektek előkészítettsége, megvalósíthatósága; a települések egyéb fejlesztési forráshoz való hozzáférése; a TOP végrehajtása során szerzett tapasztalatok, illetve az alábbiakban részletezett módosítások kerültek figyelembe vételre.

## **A területi szereplő által kért módosítások**

A 2021-2027-es fejlesztési időszakra vonatkozó TOP Plusz pályázati felhívások tervezeteinek 2021. szeptemberében zajlott társadalmosítása során a pályázók megismerhették a támogatási lehetőségeket, szakmai kereteket és kapcsolódó pályázati feltételeket. Ezek alapján pontosabban meg lehetett ítélni a korábbi projektelképzelések megvalósíthatóságát. A potenciális kedvezményezettek visszajelzései alapján a minél nagyobb számú sikeres támogatási kérelem és így minél nagyobb arányú forráslekötés érdekében a Heves Megyei Önkormányzat a Pénzügyminisztérium részéről módosításokat kért átvezetni a felhívásokhoz tartozó terüleetspecifikus mellékletekben a következők szerint:

### TOP PLUSZ-2.1.1-21 számú, „Önkormányzati épületek energetikai korszerűsítése” című felhívás

A felhívás indikatív keretösszegének változatlanul hagyása mellett a „Gazdasági tengely” forrásfelhasználási módra allokált indikatív keretösszeg 2 330 millió Ft-ra, a „Dél-Heves” forrásfelhasználási módra allokált indikatív keretösszeg 1 322 millió Ft-ra módosult. Továbbá új benyújtási szakasz került meghatározásra: 2022. január 15. – 2022 február 28.

### TOP Plusz-1.2.1-21 számú, „Élhető települések” című felhívás

A felhívás indikatív keretösszegének változatlanul hagyása mellett módosult a „Gazdasági tengely” és „Dél-Heves” forrásfelhasználási módra allokált keretösszeg nagysága: A „Gazdasági tengely” számára elkülönített indikatív keretösszeg 6 968 millió Ft-ra módosult, a „Dél-Heves” számára elkülönített indikatív keretösszeg 4 623 millió Ft-ra módosult. Továbbá a felhíváson belüli főtevékenységekre allokált keretösszeg módosult az alábbiak szerint:

A rendelkezésre álló keretösszegeből:

- I. 4 256 millió Ft kékinfrastruktúra fejlesztésre (A főtevékenység)
- II. 1 750 millió Ft zöldinfrastruktúra fejlesztésre (B főtevékenység)
- III. 3 050 millió Ft fenntartható közlekedésfejlesztésre (D főtevékenység)

### TOP PLUSZ-1.1.1-21 számú, „Helyi gazdaságfejlesztés” című felhívás

A Felhívás keretösszege 5 320 millió Ft-ra módosult. A keretösszeg változása miatt az alábbiak szerint módosult a forrásfelhasználási módokra allokált keretösszeg nagysága:

- a) „Gazdasági tengely” számára elkülönített indikatív keretösszeg: 2 250 millió Ft
- b) „Észak-Heves” számára elkülönített indikatív keretösszeg: 2 850 millió Ft
- c) „Dél-Heves” számára elkülönített indikatív keretösszeg: 220 millió Ft

### TOP PLUSZ-1.1.3-21 számú, „Helyi és térségi turizmusfejlesztés” című felhívás

A felhívás keretösszege 3 985 millió Ft-ra módosult. A keretösszeg változása miatt módosult a forrásfelhasználási módokra allokált keretösszeg nagysága az alábbiak szerint:

- a) „Gazdasági tengely” számára elkülönített indikatív keretösszeg: 1 220 millió Ft
- b) „Észak-Heves” számára elkülönített indikatív keretösszeg: 550 millió Ft
- c) „Dél-Heves” számára elkülönített indikatív keretösszeg: 2 215 millió Ft

### TOP PLUSZ-1.2.3-21 számú, „Belterületi utak fejlesztése” című felhívás

A felhívás indikatív keretösszegének változatlanul hagyása mellett módosult a „Gazdasági tengely” és „Dél-Heves” forrásfelhasználási módokra allokált keretösszeg: a „Gazdasági tengely” számára elkülönített indikatív keretösszeg 2 432 millió Ft-ra, a „Dél-Heves” számára elkülönített indikatív keretösszeg 880 millió Ft-ra módosult.

### TOP PLUSZ-3.3.1-21 számú, „Gyermekevelést támogató humán infrastruktúra fejlesztése” című felhívás

A felhívás keretösszege 3 520 millió Ft-ra módosult. A keretösszeg változása miatt módosult a „Gazdasági tengely” és „Dél-Heves” forrásfelhasználási módokra allokált keretösszeg: a „Gazdasági tengely” számára elkülönített indikatív keretösszeg 1 190 millió Ft-ra módosult, a „Dél-Heves” számára elkülönített indikatív keretösszeg 1 380 millió Ft-ra módosult. Továbbá a felhíváson belüli főtevékenységre allokált forrás (óvodai ellátás fejlesztésére) is módosult. Ezáltal a TOP Plusz-3.3.4-21 számú „Köznevelés infrastrukturális fejlesztése” című felhívás indikatív keretösszege 2 275 millió Ft-ra változott.

### TOP PLUSZ-3.3.2-21 számú, „Helyi egészségügyi és szociális infrastruktúra fejlesztése” című felhívás

A felhívás indikatív keretösszegének változatlanul hagyása mellett módosult a „Gazdasági tengely” és „Dél-Heves” forrásfelhasználási módokra allokált keretösszeg: a „Gazdasági tengely” számára elkülönített indikatív keretösszeg 1 030 millió Ft-ra módosult, a „Dél-Heves” számára elkülönített indikatív keretösszeg 1 020 millió Ft-ra módosult.

### **Fenntartható városfejlesztés és „biztonsági háló”**

A Pénzügyminisztérium RFP Stratégiai, Tervezési és Értékelési Főosztálya, mint Irányító Hatóság országosan felmérte a 2021-2027 időszak fenntartható városfejlesztési eszközére tervezett megyei adatokat. A városenként meghatározott indikatív forráskeretek tekintetében tapasztalt jelentős különbségek enyhítése érdekében a megyei jogú városok részére kialakításra került egy kiegészítő forráskeret is (ún. „biztonsági háló”), amelyet a hazai költségvetés biztosít az érintett városok számára a Kormány a Terület- és Településfejlesztési Operatív Program Plusz éves fejlesztési keretének megállapításáról szóló 1652/2021. (IX. 21.) Korm. határozata szerint

Eger Megyei Jogú Város részére a „biztonsági háló” által biztosított 4,81 Mrd Ft ERFA forrás megoszlását az Irányító Hatóság a Heves megye Előzetes Integrált Területi Programja (2021-2027) dokumentumban alkalmazott forrásaránya alapján osztotta meg a prioritások között az alábbi módon:

<b>Prioritások</b>	<b>A „biztonsági háló” összegének megoszlása a prioritások között Eger MJV-re vonatkozóan (Mrd Ft)</b>
TOP Plusz 1. prioritás (ERFA)	2,89
TOP Plusz 2. prioritás (ERFA)	1,14
TOP Plusz 3. prioritás (ERFA)	0,78
Összesen	4,81

6. táblázat: Eger MJV "biztonsági háló" keretének prioritástengelyek szerinti megoszlása

A Terület- és Településfejlesztési Operatív Program Plusz keretében megvalósuló Előzetes Integrált Területi Programok jóváhagyásáról szóló 1658/2021. (IX. 24.) Korm. határozatban meghatározásra került a fenntartható városfejlesztésre kijelölt városok köre és a városi szintű forráskeret. A fenntartható városfejlesztési eszközt megvalósító városok a TOP Plusz 1-3. prioritásokon belül a fenntartható városfejlesztés intézkedés keretében valósíthatják meg a fejlesztéseiket a helyi fejlesztési stratégiájuk alapján, a TOP Plusz 1-3. prioritás szerinti tartalommal. A nevesített forrásokhoz való hozzáférés feltétele a szükséges helyi stratégiák, fejlesztési dokumentumok megtervezése és intézményrendszer általi elfogadtatása. Ezt követően az érintett város kizárólag a fenntartható városfejlesztéshez későbbiekben megjelenő, prioritásonként várhatóan 1-1 komplex technikai felhívás keretében nyújthatja be támogatási kérelmeit a megtervezett projektek fizikai megvalósítására.

## Központi forráskeret módosítások

2021. december hónapban a Pénzügyminisztérium azt a tájékoztatást adta, hogy a Partnerségi Megállapodás tárgyalásai alapján a TOP Plusz ESZA országos forráskerete 50 Mrd Ft összeggel csökken, valamint a TOP Plusz 3. prioritás ERFA forráskerete 50 Mrd Ft összeggel emelkedik, amelyet azonban kötelezően a köznevelési területen, alap- és középfokú oktatási intézmények fejlesztésére szükséges felhasználni az előzetes ITP-ben már szereplő és elfogadott köznevelési forráskeret további növelésével. A csökkentés nem eredményezhette a szociális célú városrehabilitáció ESZA forráskeretének a csökkenését, ezért az ESZA forráskeret csökkentése legalább 20 Mrd Ft összegben a megyei foglalkoztatási-gazdaságfejlesztési együttműködések (foglalkoztatási paktumokat) kellett érintenie, a fennmaradó 30 Mrd Ft a helyi humán fejlesztések forráskeretéből csökkenhetett.

Ennek figyelembevételével, az Irányító Hatóság által meghatározott mértékben került csökkentésre a TOP\_Plusz-3.1.1-21 sz. „Megyei foglalkoztatási-gazdaságfejlesztési együttműködések” című felhívás indikatív keretösszege Heves megyében is (3 Mrd Ft-ról 2,335 Mrd Ft-ra). Ennek megfelelően a már csökkentett indikatív keretösszeg szerint került benyújtásra a „Paktum a Gazdaság- és Foglalkoztatásfejlesztésért Heves megyében” című támogatási kérelem (TOP\_PLUSZ-3.1.1-21-HE1-2022-00002).

Az Irányító Hatóság iránymutatása alapján a TOP\_Plusz-3.1.3 sz. „Helyi humán fejlesztések” című felhívásra vonatkozó csökkentési javaslat került alkalmazásra, a megyei keretösszeget 4,335 Mrd Ft-ra csökkentve. Ennek okán a Heves Megyei Önkormányzat számára elkülönített 1 Mrd Ft összeg 300 mFt-ra kerül csökkentésre.

A TOP\_Plusz-3.3.4 „Köznevelési infrastruktúra fejlesztése” forrásösszege a fenti átcsoportosítás okán 2 723 mFt-ról 4 998 mFt-ra emelkedett. A kapcsolódó felhívás tervezet véleményezésébe – a Pedagógiai Szakszolgálat (PDSZ) fejlesztéseinek tervezése miatt – bevontuk Eger MJV-t és az Egri Tankerületi Központot is. A PDSZ-t érintően fejlesztési igény a területi szereplőhöz nem érkezett.

A Magyar Közlönyben 2022. február 23-án megjelent a Kormánynak a 2021–2027 időszakra vonatkozó Terület- és Településfejlesztési Operatív Program Plusz pénzügyi keretének területi felosztásáról szóló 1086/2022. (II. 23.) Korm. határozata.

A 2021–2027 időszakra vonatkozó Terület- és Településfejlesztési Operatív Program Plusz megyénkénti indikatív forráskerete ez alapján:

	Összesen (Milliárd forint)	ERFA (Milliárd forint)	ESZA (Milliárd forint)
Heves megye	68,279	60,021	8,258

7. táblázat: Heves megye forráskerete ERFA és ESZA Plusz megbontásban

1. Megemelésre kerül a TOP\_Plusz 1.1.2-21 a „4-5 számjegyű utak fejlesztése” című felhívás keretösszege 1 835 582 822 Ft-tal, így a konstrukció új keretösszege 8 181 932 155 Ft.
2. Gyógyfürdők energetikai korszerűsítése érdekében megemelésre került 1 835 582 822 Ft összeggel a TOP\_Plusz 2.1.1-21 „Önkormányzati épületek energetikai korszerűsítése” című felhívás keretösszege. A forrásemelés összegét a TOP\_Plusz 2.1.1-21 felhívásban jogosultnak jelzett (Budapest Főváros Kormányhivatalának országos nyilvántartása szerint engedélyezett gyógyfürdő vagy a Nemzeti Turisztikai Stratégia 2.0 dokumentumban nem nemzetközi jelentőségű/zászlóshajó gyógyfürdő) gyógyfürdők és fürdők energetikai fejlesztésére szükséges felhasználni. Eger számára 600 000 000 Ft fejlesztési összeg kerül átadásra a Fenntartható energiahatékonyság felhíváson belüli felhasználásra gyógyfürdő korszerűsítésre, a keretemelés többi része – a potenciális projektgazdák földrajzi elhelyezkedése miatt – az Észak-Heves fejlesztési térségre került tervezésre. A konstrukció új keretösszege 6 089 465 879 Ft.
3. Új felhívás kerül betervezésre TOP\_Plusz-1.1.4-21 „Aktív turizmus fejlesztése” címmel. A keretösszeg várhatóan standard eljárásrendben kerülhet felhasználásra. Keretösszege 2 312 834 356 Ft.

4. A TOP\_Plusz-3.1.3-21 „Helyi humán fejlesztések” keretösszege módszertani okokból újra számolásra került, az ERFA – ESZA átcsoportosítások során megállapított forrásnagysághoz képest 424 713 710 Ft-tal több áll rendelkezésre, így a konstrukció keretösszege 4 779 276 998 Ft-ra módosul.

Mindezeket összefoglalva az egyes forrásfelhasználási módok közötti forrásmegosztás a következők szerint kerül meghatározásra:

Forrásfelhasználási módok	Kijelölt térségek/kedvezményezettek	Tervezett ERFA forrás (Mrd Ft)	Tervezett ESZA forrás (Mrd Ft)	Tervezett forrás összesen (Mrd Ft)
Fenntartható városfejlesztés	Eger	8,3	0,6	8,9
	Gyöngyös	1,3	0,3	1,6
	Hatvan	1,2	0,2	1,4
Fejlesztési célterület	Gazdasági tengely	17,5	2,0	19,5
	Észak-Heves	9,7	0,9	10,6
	Dél-Heves	11,7	1,5	13,2
	ebből: Komplex programmal fejlesztendő Hevesi járás	7,0	0,9	7,9
Kiemelt kedvezményezett által koordinált fejlesztések	Heves Megyei Önkormányzat	-	2,6	2,6
	ebből: megyei foglalkoztatási- és gazdaságfejlesztési együttműködések		2,3	2,3
	továbbá megyei humán fejlesztések		0,3	0,3
	Magyar Közút NZrt.	8,2	-	8,2
	Tankerületi Központok	4,6	-	4,6

8. táblázat: forrásfelhasználási módok közötti forrásmegosztás

Város	Allokált forrás összege (millió Ft)				Összesen
	TOP Plusz 1. prioritás (ERFA) Fenntartható városfejlesztés	TOP Plusz 2. prioritás (ERFA) Fenntartható energia-hatékonyság	TOP Plusz 3. prioritás (ESZA) Fenntartható humán fejlesztések	TOP Plusz 3. prioritás (ERFA) Fenntartható humán infrastruktúra	
<b>Eger</b>	4 510	2 550	593	1 250	8 910
<b>Gyöngyös</b>	771	342	271	216	1 600
<b>Hatvan</b>	850	124	237	189	1 400

9. táblázat: Fenntartható városfejlesztés keretösszegei prioritástengelyenként

### 6.3 A megyei forráskeret felhasználási módok szerinti megosztása

Megye: Heves						
Megyei keretösszeg összesen (Ft) (Egyeznie kell G6 cella adatával):		68 279 000 000				
Alapadattábla (Nem módosítható)						
Heves	1. prioritás keretösszege (Ft)	2. prioritás keretösszege (Ft)	3. prioritás keretösszege (Ft)	Megyei ERFA összesen (Ft)	Megyei ESZA összesen (Ft)	Megyei összesen (Ft)
megye	41 135 671 646	7 366 582 822	19 776 745 532	60 021 000 000	8 258 000 000	68 279 000 000

Tervezési tábla														
Prioritás	Prioritás keretösszege (Ft)	Intézkedés	Intézkedés forráskerete (Ft)	Felhívás	Felhívás/Témarület forráskerete (Ft)	Fenntartható városfejlesztés forrásfelhasználási mód I. keretösszege (Ft)	Forrásfelhasználási mód II. (Gazdasági tengely) keretösszege (Ft)	Forrásfelhasználási mód III. (Észak-Heves) keretösszege (Ft)	Forrásfelhasználási mód IV. (Dél-Heves) keretösszege (Ft)	Forrásfelhasználási mód V. Kiemelt kedvezményezett (Megyei Önkormányzat, Magyar Közút NZrt, Tankerületek keretösszege) (Ft)	Fejlesztési cél_Forrásfelhasználási mód VI. "Aktív turizmus fejlesztése" (Ft)	Forrásfelhasználási módok keretösszege összesen (Ft) (Meg kell egyeznie az "E" oszlop adataival)		
1. PRIORITÁS: VERSENYKÉPES MEGYE	41 135 671 646	1.1 Helyi gazdaságfejlesztés	19 799 766 511	1.1.1 Helyi gazdaságfejlesztés	5 320 000 000		2 250 000 000	2 850 000 000	220 000 000			5 320 000 000		
				1.1.2 4 és 5 számjegyű utak fejlesztése	8 181 932 155		-	-	-	8 181 932 155		8 181 932 155		
				1.1.3 Helyi és térségi turizmusfejlesztés	3 985 000 000		1 220 000 000	550 000 000	2 215 000 000		3 985 000 000			
				1.1.4 Aktív turizmus fejlesztése	2 312 834 356		-	-	-	2 312 834 356		2 312 834 356		
				1.1 Összesen	19 799 766 511		3 470 000 000	3 400 000 000	2 435 000 000	8 181 932 155	2 312 834 356		19 799 766 511	
		1.2 Településfejlesztés, települési szolgáltatások	18 090 529 885	1.2.1 Élhető települések	13 740 771 275,650	1.2.1.1 Élhető települések	6 967 501 473		2 150 000 000	4 623 269 803				13 740 771 276
						Ebből: Zöld infrastruktúra fejlesztése	1 750 000 000		900 000 000	-	850 000 000		1 750 000 000	
						Csapadékvíz	4 256 000 000		1 735 000 000	1 200 000 000	1 321 000 000		4 256 000 000	
						Kerékpárút	3 050 000 000		1 000 000 000	500 000 000	1 550 000 000		3 050 000 000	
						1.2.2 Szociális célú városrehabilitáció (ERFA)	138 000 000		46 000 000	-	92 000 000		138 000 000	
						1.2.3 Belterületi utak fejlesztése	4 211 758 609		2 431 758 609	900 000 000	880 000 000		4 211 758 609	
						1.2 Összesen:	18 090 529 885		9 445 260 082	3 050 000 000	5 595 269 803	-	18 090 529 885	
1.3 Fenntartható városfejlesztés	3 245 375 250	1.3.1 Fenntartható városfejlesztési stratégiák támogatása	240 000 000		240 000 000							240 000 000		
				1.3.2 Fenntartható városfejlesztés (1. prioritás ERFA projektek)	3 005 375 250		3 005 375 250				3 005 375 250			
				1.3 Összesen	3 245 375 250		3 245 375 250				3 245 375 250			
2. PRIORITÁS: KLÍMABARÁT MEGYE	7 366 582 822	2.1 Klímabarát megye	7 366 582 822	2.1.1 Önkormányzati épületek energetikai korszerűsítése	5 489 465 879		2 330 000 000	1 837 189 933	1 322 275 945			5 489 465 879		
				2.1.2 Fenntartható energiahatékonyság	1 877 116 944		1 877 116 944				1 877 116 944			
				2.1 Összesen	7 366 582 822		2 330 000 000	1 837 189 933	1 322 275 945	-	7 366 582 822			
3. PRIORITÁS: GONDOSKODÓ MEGYE	19 776 745 532	3.1 Megyei és térségi fejlesztések (ESZA+ elemei)	7 156 563 288	3.1.1 Megyei foglalkoztatási-gazdaságfejlesztési együttműködések	2 335 286 289		-	-	-	2 335 286 289		2 335 286 289		
				3.1.2 Szociális célú városrehabilitáció (ESZA+)	42 000 000		14 000 000	-	28 000 000		42 000 000			
				3.1.3 Helyi humán fejlesztések	4 779 276 998		2 065 551 625	942 525 827	1 471 199 547	300 000 000	4 779 276 998			
				3.1 Összesen	7 156 563 288		2 079 551 625	942 525 827	1 499 199 547	2 635 286 289		7 156 563 288		
		3.2 Fenntartható városfejlesztés (ESZA+ elemei)	1 101 436 712	3.2.1 Fenntartható humán fejlesztések	1 101 436 712		1 101 436 712	1 101 436 712						1 101 436 712
						3.2 Összesen	1 101 436 712		1 101 436 712				1 101 436 712	
		3.3 Helyi és térségi közszolgáltatások (ERFA)	11 518 745 532	3.3.1 Gyermeknevelést támogató humán infrastruktúra fejlesztése	3 519 889 608		3 519 889 608		1 190 000 000	950 000 000	1 379 889 608	-		3 519 889 608
						Bölcsődei fejlesztés	2 249 889 608		690 000 000	650 000 000	909 889 608		2 249 889 608	
						Óvodai fejlesztés	1 270 000 000		500 000 000	300 000 000	470 000 000		1 270 000 000	
						3.3.2 Helyi egészségügyi és szociális infrastruktúra fejlesztése	2 550 000 000		1 030 000 000	500 000 000	1 020 000 000	-	2 550 000 000	
Egészségügyi alap-és szakrendelés	1 380 000 000						730 000 000	200 000 000	450 000 000		1 380 000 000			
Szociális alapszolgáltatás	1 170 000 000						300 000 000	300 000 000	570 000 000		1 170 000 000			
3.3.3 Fenntartható humán infrastruktúra	876 071 094						876 071 094					876 071 094		
3.3.4 Köznevelési infrastruktúra fejlesztése	4 572 784 830		-	-	-	4 572 784 830		4 572 784 830						
3.3 Összesen:	11 518 745 532		876 071 094	2 220 000 000	1 450 000 000	2 399 889 608	4 572 784 830	11 518 745 532						

## 7. A Területi Kiválasztási Kritérium Rendszer szükségessége és kapcsolata az ITP 2021-2027 dokumentummal

### 7.1 A megye által meghatározott kiválasztási kritériumok

A Területi Kiválasztási Kritérium Rendszer kritériumai elvi keretet biztosítanak a majdani projektértékelési szempontrendszerhez. Ezek egyrészt az Irányító Hatóság hatáskörében rögzített kritériumok (TOP Pluszhoz kötött elvárás rendszer), másrészt az ITP gazda területi szereplők által meghatározott kritériumok (a megyei területfejlesztési program célrendszeréhez kapcsolódó elvárásrendszer). A kiválasztási kritériumok horizontális, a teljes ITP-t átszövő alapelvek, amelyek később kerülnek átalakításra minden egyes felhívás kapcsán felhívás-specifikus értékelési szempontokká. Minden felhívásban megjelennek, de minden esetben az adott témára igazítva, átfogalmazva, konkretizálva.

Az Irányító Hatóság elsősorban az alábbi kritériumok mentén vizsgálja a támogatási kérelmeket:

Kritérium megnevezése		Tartalmi magyarázat
1.	Illeszkedés a TOP Plusz céljaihoz	A kiválasztási kritérium a TOP Plusz valamely konkrét céljához/céljaihoz, és az abból levezetett felhívás céljaihoz való szoros illeszkedést és kapcsolódást vizsgálja.
2.	Szakmai indoklás, megalapozottság	<p>A kiválasztási kritérium legfőbb funkciója a beavatkozás indoklásának vizsgálata. Ehhez a szakmai alátámasztás, indoklás és/vagy kellő kidolgozottságú helyzetelemzés, igényfelmérés értékelése szükséges.</p> <p>A legtöbb felhívás esetében lehetőség van a részletes projektterv támogató döntés utáni kidolgozására, azonban a benyújtott információknak elegendőnek kell lennie ahhoz, hogy az indoklás, szükségesség vizsgálható legyen.</p> <p>Vizsgálatra és ellenőrzésre kerül a projekt indikátorokhoz és egyéb szakmai mutatókhoz való hozzájárulása.</p> <p>A megalapozottság keretében vizsgálhatóak a felhívások egyedi, alapvető szakmai-műszaki elvárásainak való megfelelések.</p>
3.	Fenntarthatóság, horizontális szempontok	<p>A fenntarthatóság kiválasztási kritériumának célja, hogy a megvalósíthatóságon túl a későbbi működtetés feltételeit vizsgálja, kitérve különösen a műszaki, szakmai, társadalmi és pénzügyi dimenziókra is.</p> <p>A kritérium alatt kerülnek vizsgálatra az adott felhívás kapcsán releváns horizontális elvárások teljesítéséhez szükséges vállalások, nyilatkozatok. Ennek keretében a kiválasztási kritérium a fejlesztés azon aspektusát is vizsgálja, hogy az semmilyen módon ne legyen kirekesztő egyetlen társadalmi csoport számára sem.</p>
4.	Költségvetés	A kiválasztási kritérium egyrészt vizsgálja a felhívásokban meghatározott fajlagos költségeknek való megfelelést (amennyiben releváns), valamint az általános és szakmai belső arányok betartását. Továbbá ezen fő szempont alatt kerül vizsgálatra, hogy az egyes tevékenységek megfelelően kerültek-e az egyes állami támogatási kategóriák szerinti besorolásra (amennyiben releváns), ill. az egyszerűsített költségelszámolási szabályok megfelelően alkalmazásra kerültek.

10. táblázat: Az Irányító Hatóság kiválasztási kritériumai

A Heves Megyei Önkormányzat, mint területi szereplő az alábbi saját Területi Kiválasztási Rendszer kritériumokat kívánja figyelembe venni.

Sorszám	Kritérium megnevezése	Tartalmi magyarázat
1.	Illeszkedés a megyei területfejlesztési programhoz	A kritérium kapcsán szükséges megvizsgálni a megye területfejlesztési programjához való illeszkedést.
2.	Területi kiegyenlítődéshez való hozzájárulás	A kritérium bevezetése az adott földrajzi területen belüli bárminemű egyensúlytalanságot hivatott kiküszöbölni. Az értékeléshez kapcsolódó módszertant a korábban bemutatott településtípusjelölés jelenti.
3.	Gazdasági növekedéshez való hozzájárulás	A kritérium alapján a beavatkozások gazdasági növekedéshez történő hozzájárulása kerül mérlegelésre.
4.	Klíma semleges megoldásokat alkalmazó fejlesztések előnyben részesítése	A kiválasztási kritérium értelmében az értékelésben előnyt élveznek azok a támogatási kérelmek, amelyek olyan megoldásokkal próbálják a települési/térségi szükségleteket kielégíteni, amelyeknek a negatív környezeti hatása elhanyagolható.

11. táblázat: a Területi Szereplő kiválasztási kritériumai

A megyei TKR kritériumok kapcsolódása az egyes TOP Plusz tématerületekhez:

TKR Kritérium megnevezése (megyei)	TOP Plusz													
	1.1. Helyi gazdaságfejlesztés				1.2 Településfejlesztés, települési szolgáltatások			2.1 Klímabarát megye	3.1 Megyei és térségi fejlesztések			3.3 Helyi és térségi közszolgáltatások		
	1.1.1 Helyi gazdaságfejlesztés	1.1.2 4 és 5 számjegyű utak fejlesztése	1.1.3 Helyi és térségi turizmusfejlesztés	1.1.4 Aktív turizmus fejlesztése	1.2.1 Élhető települések	1.2.2 Szociális célú városrehabilitáció (ERFA)	1.2.3 Belterületi utak fejlesztése	2.1.1 Önkormányzati épületek energetikai korszerűsítése, energiaközösségek	3.1.1 Megyei foglalkoztatási-gazdaságfejlesztési együttműködések (paktumok)	3.1.2 Szociális célú városrehabilitáció	3.1.3 Helyi humán fejlesztések	3.3.1 Gyermeknevelést támogató humán infrastruktúra fejlesztése	3.3.2 Helyi egészségügyi és szociális infrastruktúra fejlesztése	3.3.4 Köznevelési infrastruktúra fejlesztése
Illeszkedés a megyei területfejlesztési programhoz	X	X	X	X	X	X	X	X	X	X	X	X	X	X
Területi kiegyenlítődéshez való hozzájárulás	X	X	X	X	X	X	X	X	X	X	X	X	X	X
Gazdasági növekedéshez való hozzájárulás	X	X	X	X	X	X	X	X	X	X	X		X	
Klíma semleges megoldásokat alkalmazó fejlesztések előnyben részesítése	X		X		X	X		X	X	X	X	X	X	X

12. táblázat: megyei TKR kritériumok alkalmazása konstrukciónként

## 7.2 A döntéshozatal folyamata

A 2021–2027 programozási időszakban az egyes európai uniós alapokból származó támogatások felhasználásának rendjéről szóló 256/2021 (V.18.) Korm. rendelet rögzíti az uniós források felhasználásának rendjét és részletes szabályait.

Az operatív programok közvetlen koordinációját az uniós fejlesztések koordinációjáért felelős minisztérium kijelölt szervezeti egysége végzi az egyes programok saját, a releváns minisztérium keretein belül működő programfelelőseivel együttműködve. Ez a szervezeti egység végzi a stratégiai jellegű pályázatok beazonosítását és benyújtásának koordinációját, monitorozza a programokat, működteti az önerő és előkészítő alapot, a tervezés és végrehajtás során biztosítja a programok és az OP-k közötti összhangot.

A területi szereplők az Irányító Hatóság (a továbbiakban: IH) által közreadott módszertan alapján dolgozzák ki a kiválasztási kritériumokat, amelyeket a TOP Monitoring Bizottság hagy jóvá. Ezt követően az elkészült ITP-eket az IH-hoz benyújtják. Az ITP-k értékelésre kerülnek, különösen a területi szereplők tematikus és területi forrásallokációja és indikátorvállalásai alapján, majd a Kormány dönt róla. Az IH felelős a felhívások elkészítéséért, a támogatási kérelmek befogadásáért és értékeléséért.

Azon felhívások esetében, melyekre nem csak a területi szereplő vagy többségi tulajdonában lévő gazdasági társasága jogosult támogatási kérelmet benyújtani, az IH a benyújtott támogatási kérelmekről születő döntés megalapozása érdekében Döntés-előkészítő Bizottságot (a továbbiakban: DEB) hív össze, melynek a megyei közgyűlés által delegált személy is tagja. Egy projekt kizárólag akkor támogatható, ha az IH és a megye által delegált tag is támogatja azt. A támogatási kérelmekről a DEB javaslatát figyelembe véve az IH vezetője dönt, melyet az általános szabályok szerint zajló, a kedvezményezettekkel történő projektfejlesztés, szerződéskötés és végrehajtás követ.

A Heves Megyei Közgyűlés döntéseinek előkészítését tervezési feladatok szempontjából a Heves Megyei Közgyűlés Vidékfejlesztési és Határon Túli Ügyek Bizottsága segíti, míg támogatási kérelmekkel kapcsolatosan a Megyei Döntés-előkészítő és Pályázatértékelő Ideiglenes Bizottság jár el a jelenleg hatályos Szervezeti- és Működési Szabályzata alapján.

Az IH által értékelt támogatási kérelmeket a Megyei Döntés-előkészítő és Pályázatértékelő Ideiglenes Bizottsága vizsgálja meg a megye által ITP-ben meghatározott területi kiválasztási kritériumok alapján, és határozatot hoz a benyújtott támogatási kérelmek értékelése kapcsán, amelyben foglalt döntési javaslatot a megyei önkormányzat, mint területi szereplő által delegált tag képviseli a DEB-ben.

A területfejlesztési program végrehajtásában a Heves Megyei Önkormányzat elsősorban saját hivatala, illetve a többségi vagy 100%-ban tulajdonában lévő gazdasági társaságok meglévő kapacitásaira épít. A feladatok konkretizálódása alapján ezek a kapacitások tovább bővíthetők, a szükségletek függvényében.

A Heves Megyei Önkormányzatnál (beleértve a bizottságait is) a feladat- és hatáskörök úgy kerültek kialakításra, hogy ne merüljön fel összeférhetlenség a projektek tervezése és a támogatási döntés előkészítés során.

Közreműködő szereplők	Felelősségi kör
Heves Megyei Önkormányzat	<ul style="list-style-type: none"><li>• Területi tervek elfogadása</li><li>• A területi tervek megvalósításának koordinálása.</li><li>• A megyei szintű indikátor vállalások teljesülésének nyomon követése.</li><li>• A megyei program értékelése.</li><li>• Területi értékelési szempontok megadása a projekt kiválasztáshoz.</li><li>• Felhívások tervezeteinek véleményezése</li><li>• Projektek kiválasztásának döntéshozatalában való szerepvállalás</li></ul>

Heves Megyei Önkormányzati Hivatal	<ul style="list-style-type: none"> <li>• Területi tervek elkészítése</li> <li>• Projektek kiválasztásának döntés előkészítése együttműködésben az Irányító Hatósággal</li> <li>• A megyei program értékelésének előkészítése</li> <li>• A Heves Megyei Önkormányzat saját projektjeinek szakmai megvalósítása és a projekthez kapcsolódó menedzsment feladatainak ellátása</li> </ul>
Heves Megyei Önkormányzat többségi vagy kizárólagos tulajdonában álló gazdasági társaságok	<ul style="list-style-type: none"> <li>• projektfejlesztés, támogatási kérelem összeállítása,</li> <li>• menedzsment feladatok ellátása</li> <li>• konzorciumi keretek között létrejövő szakmai megvalósítás</li> </ul>
Kedvezményezettek	A projektek minél teljesebb körű előkészítése, a projekt megvalósítása során együttműködés az IH/KSZ/területi szereplő szervezetekkel.

13. táblázat: a végrehajtásban közreműködők és felelősségi körük

A Heves Megyei Önkormányzat többségi vagy 100%-ban tulajdonában álló gazdasági társaságainak fő feladata a területfejlesztési elképzelések – főként a Terület- és Településfejlesztési Operatív Program (TOP), majd a 2021-2027-es európai uniós fejlesztési ciklusban a TOP Plusz pályázatok keretében történő – megvalósításának szakmai támogatása (támogatási kérelmek összeállítása, tanulmányok készítése, menedzsmenti feladatok ellátása, konzorciumi részvétel esetén a szakmai megvalósításban történő közreműködés).

## 8. Az ITP monitoringja és indikátor vállalásai

TOP Plusz Prioritás	Kimeneti indikátor neve	Mértékegység	TOP Plusz célérték (2027)	IH által javasolt célérték (2027)
1. Versenyképes megye	RCO01 - Támogatott vállalkozások (mikro-, kis-, közép- és nagyvállalkozások szerinti bontásban)	db	944,00	55,00
	RCO46 - A TEN-T úthálózaton kívüli rekonstruált vagy korszerűsített utak hossza (4-5 számjegyű utak)	km	442,41	18,91
	RCO77 - Támogatott kulturális és idegenforgalmi helyek száma	db	329,00	16,00
	RCO 26 - Az éghajlatváltozáshoz való alkalmazkodás érdekében újonnan épített vagy korszerűsített zöld infrastruktúra (ha)	ha	65,20	2,73
	RCR 35 - Árvízvédelmi intézkedések előnyeiből részesülő lakosság (fő)	fő	168 968,00	11850,00
	RCO58 - Támogatott kerékpár-infrastruktúra (km)	km	669,72	34,36
	RCO65 - Az új vagy korszerűsített szociális lakások kapacitása (személyek)	fő	540,00	0,00
	RCO46 - A TEN-T úthálózaton kívüli rekonstruált vagy korszerűsített utak hossza (Belterületi utak)	km	290,69	13,05
	RCO74 - Az integrált területfejlesztési stratégiák projektjei által érintett lakosság (fő)	fő		
	RCO75 - Támogatott integrált területfejlesztési stratégiák (db)	db		
	Eredményt keresünk még. Várhatóan: RCR52 - Zöld területek kialakítására, szociális lakásokra, gazdasági vagy egyéb célokra rehabilitált földterület (ha)			
	2. Klímabarát megye	RCR 29 - Becsült ÜHG-kibocsátás (CO2t/év)	CO2t/év	25 056,26
RCO19 - Javított energetikai teljesítménnyel rendelkező középületek (m2)		m2	274 739,68	13504,34
RCR 29 - Becsült ÜHG-kibocsátás (CO2t/év) "fenntartható városfejlesztés"		CO2t/év	14 330,27	369,76
RCO19 - Javított energetikai teljesítménnyel rendelkező középületek (m2) "fenntartható városfejlesztés"		m2	157 130,16	4054,34
3. Gondoskodó megye	Munkanélküli és inaktív résztvevők CO01 + CO03 - (kb. a korábbi PO25) TOTAL NUMBER OF PARTICIPANTS indikátor része	fő	54 686,00	1841,00

TOP Plusz Prioritás	Kimeneti indikátor neve	Mértékegység	TOP Plusz célérték (2027)	IH által javasolt célérték (2027)
	OP specifikus a korábbi alapján: Társadalmi akciókban résztvevők száma (szociális városrehabilitáció)	fő	61 254,00	0,00
	OP specifikus a korábbi alapján: Társadalmi akciókban résztvevők száma (egyéb ESZA projektek)	fő	1 501 456,00	109852,00
	OP specifikus kimeneti: Megvalósított programok száma tagállami kimeneti indikátort javasoljuk.	fő		
	RCO66 - Az új vagy korszerűsített gyermekgondozási létesítmények férőhely kapacitása (személyek)	db	5 480,00	331,00
	RCO67 - Az új vagy korszerűsített oktatási létesítmények férőhely kapacitása (személyek)	db	14 683,00	650,00
	Az alkalmazott indikátor és célérték módszertan egyeztetés alatt áll, később kerülnek megadásra további indikátorok. (RCR73 vagy RCO69 lesz.)			

## 9. A források ütemezése

### ÜTEMEZÉS

Megye neve:	Heves
Megye forráskerete (forint):	68 279 000 000

Prioritás	Felhívások	Felhívásra eső összeg (Mrd forint)	2021				2022				2023				2024				2025				2026				2027				Összes forrás
			1.né	2.né	3.né	4.né	1.né	2.né	3.né	4.né	1.né	2.né	3.né	4.né	1.né	2.né	3.né	4.né	1.né	2.né	3.né	4.né	1.né	2.né	3.né	4.né	1.né	2.né	3.né	4.né	
1. PRIORITÁS: VERSENYKÉPES MEGYE	1.1.1 Helyi gazdaságfejlesztés	5,320					5,320																								5,320
	1.1.2 4 és 5 számjegyű utak fejlesztése	8,182				6,346							1,836																		8,182
	1.1.3 Helyi és térségi turizmusfejlesztés	3,985								3,985																					3,985
	1.1.4 Aktív turizmus fejlesztése	2,313											2,313																		2,313
	1.2.1 Élhető települések	13,741				13,741																									13,741
	1.2.2 Szociális célú városrehabilitáció (ERFA)	0,138							0,138																						0,138
	1.2.3 Belterületi utak fejlesztése	4,212							4,212																						4,212
	1.3.1 Fenntartható városfejlesztési stratégiák támogatása	0,240				0,240																									0,240
	1.3.2 Fenntartható városfejlesztés (1. prioritás ERFA projektek)	3,005											3,005																		3,005
	2. PRIORITÁS: KLÍMABARÁT MEGYE	2.1.1 Önkormányzati épületek energetikai korszerűsítése	5,489				5,489																								5,489
2.1.2 Fenntartható energiahatékonyság		1,877										1,877																		1,877	
3. PRIORITÁS: GONDOSKODÓ MEGYE	3.1.1 Megyei foglalkoztatási-gazdaságfejlesztési együttműködések	2,335				2,335																								2,335	
	3.1.2 Szociális célú városrehabilitáció (ESZA+)	0,042					0,042																							0,042	
	3.1.3 Helyi humán fejlesztések	4,779										4,779																		4,779	
	3.2.1 Fenntartható humán fejlesztések	1,101										1,101																		1,101	
	3.3.1 Gyermekevelést támogató humán infrastruktúra fejlesztése	3,520				3,520																								3,520	
	3.3.2 Helyi egészségügyi és szociális infrastruktúra fejlesztése	2,550					2,550																							2,550	
	3.3.3 Fenntartható humán infrastruktúra	0,876										0,876																		0,876	
	3.3.4 Köznevelési infrastruktúra fejlesztése	4,573										4,573																		4,573	
Összesen		68,279	0,000	0,000	0,000	31,671	12,262	3,985	20,361	0,000	0,000	0,000	0,000	0,000	0,000	0,000	0,000	0,000	0,000	0,000	0,000	0,000	0,000	0,000	0,000	0,000	0,000	0,000	0,000	61,153	

## Mellékletek

### 1. számú melléklet: a településdifferenciálás eredményei és a fejlesztési célterület szerinti besorolás településenként

Település	Fejlesztési célterület szerinti besorolás	Település népesség-változása (Csökkenő: 0, Növekvő, vagy változatlan: 1)	Munkanélküliségi ráta (6,82% megyei átlag feletti: 0 megyei átlag alatti: 1)	Kedvezményezett járás (kedvezményezett járásban elhelyezkedő település: 0 Nem kedvezményezett járásban elhelyezkedő település: 1)	Kedvezményezett település (kedvezményezett település: 0 Nem kedvezményezett település: 1)	TOP50 cégek száma (2 v. több: 2 1 db: 1 0 db: 0)	Magas-illetve alacsony jövedelműek aránya (28,8%-os megyei átlag feletti: 1 28,8%-os megyei átlag alatti: 0)	Turisztikai attrakció (turisztikai attrakcióval rendelkező település: 1 Turisztikai attrakcióval nem rendelkező település: 0)	Közműöllő (%) (Megyei átlag (83,3%) feletti: 1 Megyei átlag (83,3%) alatti: 0)	Összesítés
Gyöngyös	Gazdasági tengely	1	1	1	1	2	1	1	1	9
Eger	Gazdasági tengely	0	1	1	1	2	1	1	1	8
Hatvan	Gazdasági tengely	0	1	1	1	2	1	1	1	8
Visonta	Gazdasági tengely	0	1	1	1	2	1	0	1	7
Felsőtárkány	Gazdasági tengely	1	1	1	1	1	1	0	1	7
Maklár	Gazdasági tengely	0	1	1	1	2	1	0	1	7
Egerszalók	Gazdasági tengely	1	0	1	1	1	1	1	1	7
Noszvaj	Gazdasági tengely	1	1	1	1	0	1	1	1	7
Gyöngyössolymos	Gazdasági tengely	0	1	1	1	1	1	0	1	6
Ostoros	Gazdasági tengely	1	1	1	1	0	1	0	1	6
Atkár	Gazdasági tengely	1	1	1	1	0	1	0	1	6
Gyöngyöshalász	Gazdasági tengely	0	1	1	1	1	1	0	1	6
Zagyvaszántó	Gazdasági tengely	0	1	1	1	1	1	0	1	6

Település	Fejlesztési célterület szerinti besorolás	Település népesség-változása (Csökkenő: 0, Növekvő, vagy változatlan: 1)	Munkanélküliségi ráta (6,82% megyei átlag feletti: 0 megyei átlag alatti: 1)	Kedvezményezett járás (kedvezményezett járásban elhelyezkedő település: 0 Nem kedvezményezett járásban elhelyezkedő település: 1)	Kedvezményezett település (kedvezményezett település: 0 Nem kedvezményezett település: 1)	TOP50 cégek száma (2 v. több: 2 1 db: 1 0 db: 0)	Magas-illetve alacsony jövedelműek aránya (28,8%-os megyei átlag feletti: 1 28,8%-os megyei átlag alatti: 0)	Turisztikai attrakció (turisztikai attrakcióval rendelkező település: 1 Turisztikai attrakcióval nem rendelkező település: 0)	Közműolló (%) (Megyei átlag (83,3%) feletti: 1 Megyei átlag (83,3%) alatti: 0)	Összesítés
Heréd	Gazdasági tengely	0	1	1	1	1	1	0	1	6
Markaz	Gazdasági tengely	0	1	1	1	1	1	0	1	6
Demjén	Gazdasági tengely	0	0	1	1	1	1	1	1	6
Sírok	Észak-Heves	0	1	0	1	2	1	1	0	6
Nagytálya	Gazdasági tengely	1	1	1	1	0	1	0	0	5
Füzesabony	Dél-Heves	0	1	0	1	2	0	0	1	5
Kál	Gazdasági tengely	0	1	0	1	2	0	0	1	5
Apc	Gazdasági tengely	0	0	1	1	2	0	0	1	5
Kerekharaszt	Gazdasági tengely	1	1	1	1	0	1	0	0	5
Nagyréde	Gazdasági tengely	0	1	1	1	0	1	0	1	5
Lőrinci	Gazdasági tengely	0	0	1	1	1	1	0	1	5
Andornaktálya	Gazdasági tengely	0	1	1	1	0	1	0	1	5
Novaj	Gazdasági tengely	0	1	1	1	0	1	0	1	5
Gyöngyöstarján	Gazdasági tengely	0	1	1	1	0	1	0	1	5
Rózsaszentmárton	Gazdasági tengely	0	1	1	1	0	1	0	1	5
Domoszló	Gazdasági tengely	0	1	1	1	0	1	0	1	5

Település	Fejlesztési célterület szerinti besorolás	Település népesség-változása (Csökkenő: 0, Növekvő, vagy változatlan: 1)	Munkanélküliségi ráta (6,82% megyei átlag feletti: 0 megyei átlag alatti: 1)	Kedvezményezett járás (kedvezményezett járásban elhelyezkedő település: 0 Nem kedvezményezett járásban elhelyezkedő település: 1)	Kedvezményezett település (kedvezményezett település: 0 Nem kedvezményezett település: 1)	TOP50 cégek száma (2 v. több: 2 1 db: 1 0 db: 0)	Magas-illetve alacsony jövedelműek aránya (28,8%-os megyei átlag feletti: 1 28,8%-os megyei átlag alatti: 0)	Turisztikai attrakció (turisztikai attrakcióval rendelkező település: 1 Turisztikai attrakcióval nem rendelkező település: 0)	Közműolló (%) (Megyei átlag (83,3%) feletti: 1 Megyei átlag (83,3%) alatti: 0)	Összesítés
Vámosgyörk	Gazdasági tengely	0	1	1	1	0	1	0	1	5
Szűcsi	Gazdasági tengely	0	1	1	1	0	1	0	1	5
Egerszólát	Gazdasági tengely	0	1	1	1	0	1	0	1	5
Pálosvörösmart	Gazdasági tengely	0	1	1	1	0	1	0	1	5
Halmajugra	Gazdasági tengely	1	0	1	0	2	0	0	0	4
Szarvaskő	Gazdasági tengely	0	1	1	1	0	1	0	0	4
Hort	Gazdasági tengely	0	1	1	1	0	0	0	1	4
Tarnaszentmária	Gazdasági tengely	0	1	1	1	0	0	0	1	4
Detk	Gazdasági tengely	0	1	1	1	0	1	0	0	4
Egerbocs	Észak-Heves	0	1	1	1	0	0	0	1	4
Boldog	Gazdasági tengely	0	0	1	1	0	1	0	1	4
Petőfibánya	Gazdasági tengely	0	0	1	1	0	1	0	1	4
Mátraszentimre	Gazdasági tengely	0	1	1	1	0	0	1	0	4
Szilvásvárad	Észak-Heves	0	1	0	1	0	0	1	1	4
Poroszló	Dél-Heves	0	1	0	1	0	0	1	1	4
Bélapátfalva	Észak-Heves	0	1	0	1	0	0	1	1	4
Recsk	Észak-Heves	0	0	0	1	1	0	1	1	4
Parád	Észak-Heves	0	1	0	1	0	0	1	1	4

Település	Fejlesztési célterület szerinti besorolás	Település népesség-változása (Csökkenő: 0, Növekvő, vagy változatlan: 1)	Munkanélküliségi ráta (6,82% megyei átlag feletti: 0 megyei átlag alatti: 1)	Kedvezményezett járás (kedvezményezett járásban elhelyezkedő település: 0 Nem kedvezményezett járásban elhelyezkedő település: 1)	Kedvezményezett település (kedvezményezett település: 0 Nem kedvezményezett település: 1)	TOP50 cégek száma (2 v. több: 2 1 db: 1 0 db: 0)	Magas-illetve alacsony jövedelműek aránya (28,8%-os megyei átlag feletti: 1 28,8%-os megyei átlag alatti: 0)	Turisztikai attrakció (turisztikai attrakcióval rendelkező település: 1 Turisztikai attrakcióval nem rendelkező település: 0)	Közműolló (%) (Megyei átlag (83,3%) feletti: 1 Megyei átlag (83,3%) alatti: 0)	Összesítés
Kisnána	Gazdasági tengely	0	0	1	1	0	1	1	0	4
Karácsond	Gazdasági tengely	0	1	1	1	0	0	0	0	3
Visznek	Gazdasági tengely	0	1	1	1	0	0	0	0	3
Ludas	Gazdasági tengely	0	1	1	1	0	0	0	0	3
Bátor	Észak-Heves	0	1	1	1	0	0	0	0	3
Parádsasvár	Észak-Heves	0	1	0	1	0	0	0	1	3
Verpelét	Gazdasági tengely	0	0	1	0	1	0	0	1	3
Ecséd	Gazdasági tengely	0	0	1	1	0	0	0	1	3
Mátraballa	Észak-Heves	0	1	0	1	0	0	0	1	3
Besenyőtelek	Dél-Heves	0	1	0	1	0	0	0	1	3
Abasár	Gazdasági tengely	0	0	1	1	0	1	0	0	3
Gyöngyöspata	Gazdasági tengely	0	0	1	1	0	0	1	1	4
Kerecsend	Gazdasági tengely	1	0	1	0	0	0	0	1	3
Szihalom	Dél-Heves	0	1	0	1	0	0	0	1	3
Tarnaméra	Dél-Heves	0	1	0	1	0	1	0	0	3
Mikófalva	Észak-Heves	0	1	0	1	0	0	0	1	3
Mónosbél	Észak-Heves	0	1	0	1	0	0	0	1	3
Sarud	Dél-Heves	0	0	0	1	0	0	1	1	3
Mátraderecske	Észak-Heves	0	0	0	1	0	0	1	1	3
Bükkszék	Észak-Heves	0	0	0	1	0	0	1	1	3
Aldebrő	Gazdasági tengely	0	1	0	1	0	0	0	0	2

Település	Fejlesztési célterület szerinti besorolás	Település népesség-változása (Csökkenő: 0, Növekvő, vagy változatlan: 1)	Munkanélküliségi ráta (6,82% megyei átlag feletti: 0 megyei átlag alatti: 1)	Kedvezményezett járás (kedvezményezett járásban elhelyezkedő település: 0 Nem kedvezményezett járásban elhelyezkedő település: 1)	Kedvezményezett település (kedvezményezett település: 0 Nem kedvezményezett település: 1)	TOP50 cégek száma (2 v. több: 2 1 db: 1 0 db: 0)	Magas-illetve alacsony jövedelműek aránya (28,8%-os megyei átlag feletti: 1 28,8%-os megyei átlag alatti: 0)	Turisztikai attrakció (turisztikai attrakcióval rendelkező település: 1 Turisztikai attrakcióval nem rendelkező település: 0)	Közműolló (%) (Megyei átlag (83,3%) feletti: 1 Megyei átlag (83,3%) alatti: 0)	Összesítés
Nagykőnényes	Gazdasági tengely	0	0	1	1	0	0	0	0	2
Adács	Gazdasági tengely	0	0	1	1	0	0	0	0	2
Kápolna	Gazdasági tengely	0	1	0	1	0	0	0	0	2
Boconád	Dél-Heves	0	1	0	1	0	0	0	0	2
Tenk	Dél-Heves	0	1	0	1	0	0	0	0	2
Feldebrő	Gazdasági tengely	0	0	1	1	0	0	0	0	2
Nagyút	Gazdasági tengely	0	1	0	1	0	0	0	0	2
Heves	Dél-Heves	0	0	0	1	0	0	1	1	3
Bükkszenterzsébet	Észak-Heves	0	0	0	1	0	0	0	1	2
Nagyvisnyó	Észak-Heves	0	0	0	1	0	0	0	1	2
Pétervására	Észak-Heves	0	0	0	1	0	0	0	1	2
Gyöngyösoroszi	Gazdasági tengely	0	0	1	0	0	0	0	1	2
Istenmezeje	Észak-Heves	0	0	0	1	0	0	0	1	2
Egerbakta	Gazdasági tengely	0	0	1	0	0	0	0	1	2
Egercsehi	Észak-Heves	0	0	1	0	0	0	0	1	2
Balaton	Észak-Heves	0	0	0	1	0	0	0	1	2
Bodony	Észak-Heves	0	0	0	1	0	0	0	1	2
Erdőkövesd	Észak-Heves	1	0	0	0	0	0	0	1	2
Vécs	Gazdasági tengely	0	0	1	0	0	1	0	0	2
Hevesaranyos	Észak-Heves	0	0	1	0	0	0	0	1	2
Bekölce	Észak-Heves	0	0	0	1	0	0	0	1	2
Váraszó	Észak-Heves	0	0	0	1	0	0	0	1	2

Település	Fejlesztési célterület szerinti besorolás	Település népesség-változása (Csökkenő: 0, Növekvő, vagy változatlan: 1)	Munkanélküliségi ráta (6,82% megyei átlag feletti: 0 megyei átlag alatti: 1)	Kedvezményezett járás (kedvezményezett járásban elhelyezkedő település: 0 Nem kedvezményezett járásban elhelyezkedő település: 1)	Kedvezményezett település (kedvezményezett település: 0 Nem kedvezményezett település: 1)	TOP50 cégek száma (2 v. több: 2 1 db: 1 0 db: 0)	Magas-illetve alacsony jövedelműek aránya (28,8%-os megyei átlag feletti: 1 28,8%-os megyei átlag alatti: 0)	Turisztikai attrakció (turisztikai attrakcióval rendelkező település: 1 Turisztikai attrakcióval nem rendelkező település: 0)	Közműolló (%) (Megyei átlag (83,3%) feletti: 1 Megyei átlag (83,3%) alatti: 0)	Összesítés
Újlőrincfalva	Dél-Heves	0	0	0	0	0	0	1	1	2
Kisköre	Dél-Heves	0	0	0	0	0	0	1	1	2
Erdőtelek	Dél-Heves	0	0	0	0	1	0	0	0	1
Tófalva	Gazdasági tengely	0	1	0	0	0	0	0	0	1
Csány	Gazdasági tengely	0	0	1	0	0	0	0	0	1
Kompolt	Gazdasági tengely	0	1	0	0	0	0	0	0	1
Nagyfüged	Gazdasági tengely	0	0	1	0	0	0	0	0	1
Tarnaszadány	Dél-Heves	0	0	0	0	1	0	0	0	1
Egerfarmos	Dél-Heves	0	1	0	0	0	0	0	0	1
Hevesvezekény	Dél-Heves	0	0	0	1	0	0	0	0	1
Zaránk	Dél-Heves	0	0	0	1	0	0	0	0	1
Szúcs	Észak-Heves	0	0	1	0	0	0	0	0	1
Bükkszentmárton	Észak-Heves	0	0	0	0	0	0	0	1	1
Tarnalelesz	Észak-Heves	0	0	0	0	0	0	0	1	1
Dormánd	Dél-Heves	0	0	0	0	0	0	0	1	1
Szentdomonkos	Észak-Heves	0	0	0	0	0	0	0	1	1
Tiszanána	Dél-Heves	0	0	0	0	0	0	1	0	1
Tarnabod	Dél-Heves	0	0	0	0	0	0	0	0	0
Kömlő	Dél-Heves	0	0	0	0	0	0	0	0	0
Tarnaörs	Dél-Heves	0	0	0	0	0	0	0	0	0
Mezőtárcány	Dél-Heves	0	0	0	0	0	0	0	0	0
Átány	Dél-Heves	0	0	0	0	0	0	0	0	0
Pély	Dél-Heves	0	0	0	0	0	0	0	0	0
Mezőszemere	Dél-Heves	0	0	0	0	0	0	0	0	0
Erk	Dél-Heves	0	0	0	0	0	0	0	0	0
Tarnaszentmiklós	Dél-Heves	0	0	0	0	0	0	0	0	0

Település	Fejlesztési célterület szerinti besorolás	Település népesség-változása (Csökkenő: 0, Növekvő, vagy változatlan: 1)	Munkanélküliségi ráta (6,82% megyei átlag feletti: 0 megyei átlag alatti: 1)	Kedvezményezett járás (kedvezményezett járásban elhelyezkedő település: 0 Nem kedvezményezett járásban elhelyezkedő település: 1)	Kedvezményezett település (kedvezményezett település: 0 Nem kedvezményezett település: 1)	TOP50 cégek száma (2 v. több: 2 1 db: 1 0 db: 0)	Magas-illetve alacsony jövedelműek aránya (28,8%-os megyei átlag feletti: 1 28,8%-os megyei átlag alatti: 0)	Turisztikai attrakció (turisztikai attrakcióval rendelkező település: 1 Turisztikai attrakcióval nem rendelkező település: 0)	Közműolló (%) (Megyei átlag (83,3%) feletti: 1 Megyei átlag (83,3%) alatti: 0)	Összesítés
Szajla	Észak-Heves	0	0	0	0	0	0	0	0	0
Ivád	Észak-Heves	0	0	0	0	0	0	0	0	0
Fedémes	Észak-Heves	0	0	0	0	0	0	0	0	0
Terpes	Észak-Heves	0	0	0	0	0	0	0	0	0
Kisfűzes	Észak-Heves	0	0	0	0	0	0	0	0	0

#### A településtipizálás az alábbi szempontok alapján történt:

- Település népességváltozása 2003.01.01. 2020.01.01. között; Forrás: KSH
- Munkanélküliségi ráta (2020.10.20.); Forrás: www. munka.hu
- 290/2014. (XI. 26.) Korm. rendelet szerinti kedvezményezett járás
- 105/2015. (IV. 23.) Korm. rendelet szerinti kedvezményezett település
- TOP50 cégek jelenléte; Forrás: Heves Megyei Kereskedelmi és Iparkamara
- Magas-illetve alacsony jövedelműek aránya: 5 millió Ft feletti adósávon adózók száma száz, 1 millió Ft alatti adósávon adózóra vetítve; Forrás: TeIR 2017
- Turisztikai attrakció megléte; Forrás: Heves Megye Területfejlesztési Konceptiója (2021-2027)
- Közműolló (%): közcatornahálózatba bekapcsolt lakások aránya a vezetékes ivóvízhálózatba bekapcsolt lakások százalékában; Forrás: TeIR 2018